



2021-04-20

Dnr: BN PLAN.2020.2

Handläggare

Pål Castell och Anette Klang
Plan, Miljö- och byggnadsförvaltningen

Mottagare

Kommunstyrelsen

Förstudie gällande utveckling av Sportcentrum och Torpagärdet i Vänersborg



Sammanfattning av rapporten

Inför beslut om eventuellt uppdrag att ta fram en ny samlad detaljplan för området kring Sportcentrum har en förstudie genomförts med följande målsättning:

- Att samla aktörer i en bred dialog inför planarbetet.
- Att ge en samlad bild av utgångsläget.
- Att identifiera viktiga frågor och kommande utredningsbehov.
- Att föreslå en lämplig geografisk och innehållsmässig avgränsning för detaljplanen.

Arbetet har gjorts av tjänstepersoner på Vänersborgs kommun under 2020. Som en del i arbetet har bland annat två dialogvandringar genomförts då representanter från föreningar, skolor och boende i området deltagit.

I rapporten presenteras tankar och förslag som kommit fram i processen. Materialet är tänkt att ligga som grund för fortsatt arbete med detaljplanering. I kortform föreslås följande:

- Helhetslösningar behövs för cykelvägar, bilvägar, kollektivtrafik, angöring och parkering, där även centralkökets transporter och ishallarnas arbetsmaskiner beaktas.
- Ny entré mot väster skapar nya förutsättningar och ett sammanhängande gång- och cykelstråk genom Sportcentrum och Torpagärdet är en målsättning för att knyta ihop staden via tunneln under järnvägen till Holmängen.
- Det långsiktiga behovet av anläggningar och lokaler för idrotten behöver utredas.
- En enhetlig och sammanhängande gestaltning av området ska eftersträvas.
- Torpavägens södra del och platserna där Sportcentrum och Torpagärdet möts behöver utformas för att få bort känslan av baksida och barriär som präglar platserna idag.
- Möjligheten för unga att träffas är viktig för området och en plats för någon form att samlingslokal behöver finnas.
- För Torpagärdet rekommenderas att kommunen inledningsvis i detaljplanearbetet tar ställning till om det finns intresse av att möjliggöra för ett kulturhus, idrottshall, eventuellt fler bostäder eller om ytorna i huvudsak ska användas för grönstråk, odling och utomhusplaner.
- Det rekommenderas också att en grönstrukturstudie genomförs som en del i detaljplanearbetet (medel har sökts för detta ändamål).
- Barnperspektivet bör lyftas fram i arbetet.

Anette Klang
Planhandläggare

Pål Castell
Planarkitekt

Innehållsförteckning

1	BAKGRUND	4
1.1	Uppdrag	4
1.2	Mål och syfte	4
1.3	Projekt- och arbetsgrupper	4
1.4	Underlag och tidigare ställningstaganden	4
1.5	Metod	7
2	RESULTAT OCH REKOMMENDATIONER	7
2.1	Övergripande frågor	7
2.2	Delområde 1 (framtida "entrétorg" i väster)	9
2.3	Delområde 2 (området framför Idrottshuset)	10
2.4	Delområde 3 (torget framför Arenan)	11
2.5	Delområde 4 (centrala väg- och parkeringsstråket i Sportcentrum)	12
2.6	Delområde 5 (låglänt grönyta mellan gymnasiet och arenan)	13
2.7	Delområde 6 (kantytorna längs Edsvägen och Gropbrovägen)	14
2.8	Delområde 7 (idrottsplatserna)	15
2.9	Delområde 8 (skolområdet)	16
2.10	Delområde 9 (där områdena möts vid bussgatan)	17
2.11	Delområde 10 (västra delen av Torpagärdet)	18
2.12	Delområde 11 (länken över Flanaden)	19
2.13	Delområde 12 (östra delen av Torpagärdet)	20
3	ARBETET FRAMÅT	20
3.1	FÖP	20
3.2	Detaljplan	21
3.3	Övrigt	21

1 Bakgrund

1.1 Uppdrag

På uppdrag av samhällsbyggnadsnämndens fastighetsutskott, 2020-02-13 §5, har mark- och exploatering överlämnat en ansökan om planuppdrag till byggnadsnämnden. Sportcentrum är ett område som berör många människor och en ny detaljplan kommer även innebära att kommunen behöver avsätta investeringsmedel för utveckling i området. Det ligger på kommunstyrelsen att fatta beslut om strategiskt viktiga detaljplaner och ärendet hanteras därför inom kommunstyrelsens ansvarsområde i detta inledande skede.

Det finns ett utvecklingsbehov för Sportcentrum och angränsande områden vilket har konstaterats i arbetet med den fördjupade översiktsplanen för Vänersborg och Vargön. Kommunens långsiktiga strategi är att utveckla området med och omkring Sportcentrum till ett tryggt, funktionellt och trevligt aktivitetscentrum som Vänersborgarna kan vara stolta över.

1.2 Mål och syfte

Det övergripande syftet med förstudien är att lägga en grund för kommande detaljplanering, men också att samla ihop de olika processer som påverkar området och bidra till en långsiktig målbild.

Mål med förstudien är:

- Att samla aktörer i en bred dialog inför planarbetet.
- Att ge en samlad bild av utgångsläget.
- Att identifiera viktiga frågor och kommande utredningsbehov.
- Att föreslå en lämplig geografisk och innehållsmässig avgränsning för detaljplanen.

1.3 Projekt- och arbetsgrupper

I arbetet med förstudien har en mindre projektgrupp och en större arbetsgrupp varit engagerade. Lars Rudström från kommunstyrelseförvaltningen har varit sammankallande i båda grupperna.

Projektgruppen har drivit arbetet med dialogvandringarna och hanterat administrationen kring förstudien. Projektgruppen har bestått av Lars Rudström från kommunstyrelseförvaltningen, Gunilla Wretemark från kultur- och fritidsförvaltningen samt Pål Castell och Anette Klang från miljö- och byggnadsförvaltningen.

Arbetsgruppen träffades vid ett par tillfällen under våren 2020. Vid det första tillfället fick vi en guidad rundtur på området av Magnus Nordin, Arena Fritid, för att få en samsyn på området. Många av deltagarna i arbetsgruppen deltog även på dialogvandringarna. Arbetsgruppen har bestått av Lars Rudström, Per Edensvärd från kommunstyrelseförvaltningen, Gunilla Wretemark från kultur- och fritidsförvaltningen, Linda Hansson och Björn Magnusson från samhällsbyggnadsförvaltningen samt Elin Isaksson, Annika Karlsson, Katarina Frändberg, Pål Castell och Anette Klang från miljö- och byggnadsförvaltningen.

1.4 Underlag och tidigare ställningstaganden

Översiktsplan

Flera av översiktsplanens utvecklingsprinciper berörs. De med störst betydelse för planen lyfts fram nedan.

Utvecklingsprincip 4: Bevara och utveckla grönområden och rekreativsmöjligheter. Här finns ett flertal rekommendationer av stor betydelse som rör tillgång till grönytor i tätorten, odlingsmöjligheter, sammanlänkning av grönområden, att planera för flera funktioner på samma grönyta samt skolans tillgång till utemiljöer. Utvecklingsprincipen har stor betydelse för planarbetet.

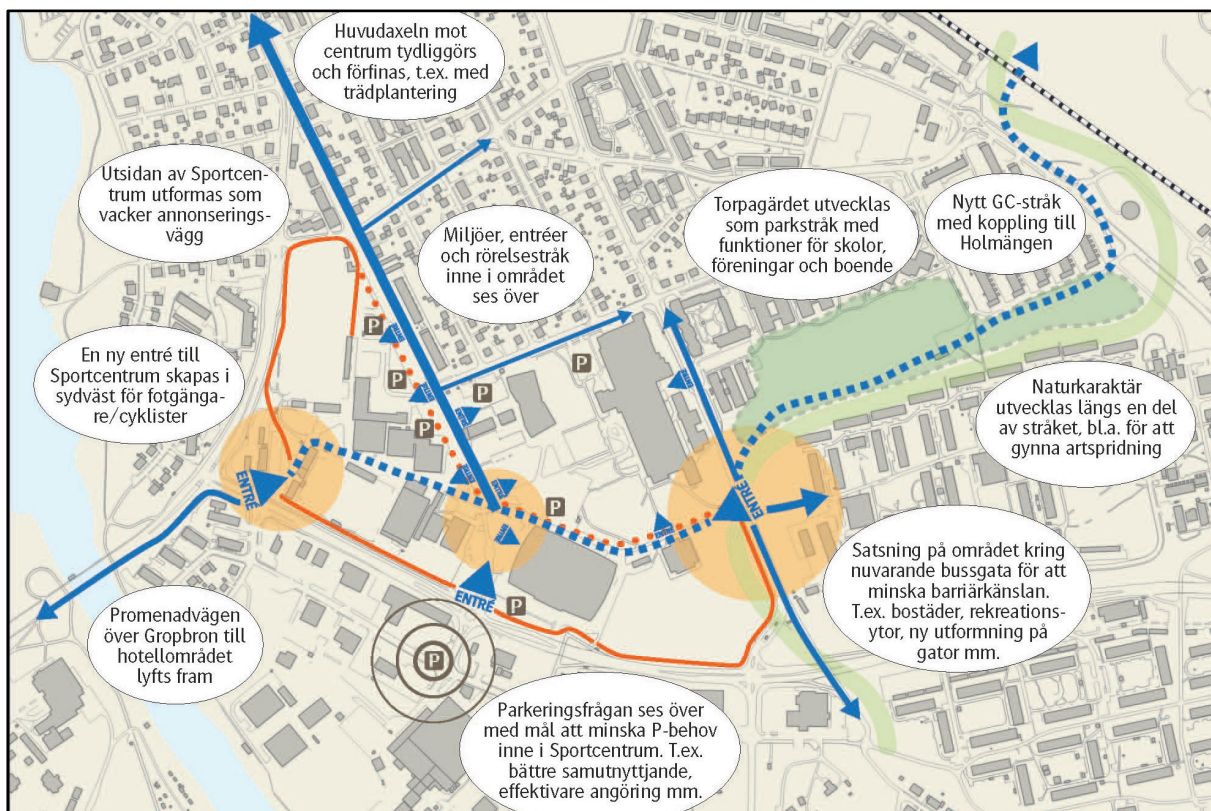
Utvecklingsprincip 7: Bygg blandad och sammanhängande tätortsbebyggelse. Här trycks bland annat på att stadsdelar och bostadsområden ska länkas samman och att outnyttjade barriärskapande ytor ska utvecklas. Bland annat är bussgatan, Torpagärdet och möjligheten att passera Flanaden viktiga delar att utveckla.

Utvecklingsprincip 9: Utveckla centrum som mötesplats för alla. Här trycks bland annat på vikten av att skapa god tillgänglighet för gående, cyklande, kollektivtrafikresenärer och bilister i den ordningen. Framför allt behöver gång- och cykelvägar inom området förbättras.

Utvecklingsprincip 10: Satsa på cykling och kollektivtrafik. Ger ytterligare stöd för att bygga ut cykelnätverket och länka samman olika målpunkter. En västlig entré och en cykellänk genom hela området som ansluter till järnvägstunneln vid nya vattentornet ligger i linje med utvecklingsprincipen.

Utvecklingsprincip 12: Skapa hållbara dagvattensystem. Rekommendationen, i linje med kommunens dagvattenpolicy, är att i första hand ta hand om dagvatten lokalt och i öppna lösningar.

I samrådsförslaget för Fördjupade översiktsplan för Vänersborg och Vargön finns ytterligare rekommendationer av stor betydelse för området. Bland annat utgör det en av fyra platser som ges särskild uppmärksamhet med så kallade strukturstudiekartor, se nedan. Strukturstudiekartan lyfter fram flera viktiga satsningar i området, bland annat rörande entré i väster, västöstlig gång- och cykelstråk, sammankoppling av Sportcentrum och Torpagärdet, inramning av Sportcentrum och gröna kopplingar.



I förslaget till fördjupad översiktsplan finns även två så kallade utvecklingsområden – dels ett för bebyggelseutveckling kring ställverket och dels utveckling av Torpagärdet som grönområde. I övrigt föreslås den huvudsakliga markanvändningen för Sportcentrum vara rekreativsomsråde med besöksanläggningar medan skolorna och de andra verksamheterna söder om Idrottsgatan ingår i ett område för samhällsinstitutioner. Dessa rekommendationer kvarstår i det reviderade förslag till FÖP som är håller på att bearbetas.

Detaljplaner

Inom det aktuella området gäller i huvudsak 5 olika stads- och detaljplaner sedan tidigare. Genomförandetiden har gått ut på samtliga, se listan nedan.

Gällande plan	Laga kraft	Huvudsakligt innehåll
Stadsplan 129	1971-05-27	Idrottsändamål och park
Stadsplan 324	1987-06-23	Gata
Detaljplan 358	1990-12-27	Idrott
Detaljplan 457	2007-12-20	Idrott, kultur, parkering
Stadsplan 114	1968-08-13	Allmänt (skola)

Ytterligare några detaljplaner kan komma att beröras, beroende på slutlig planavgränsning. Men ingen där inte genomförandetiden gått ut.

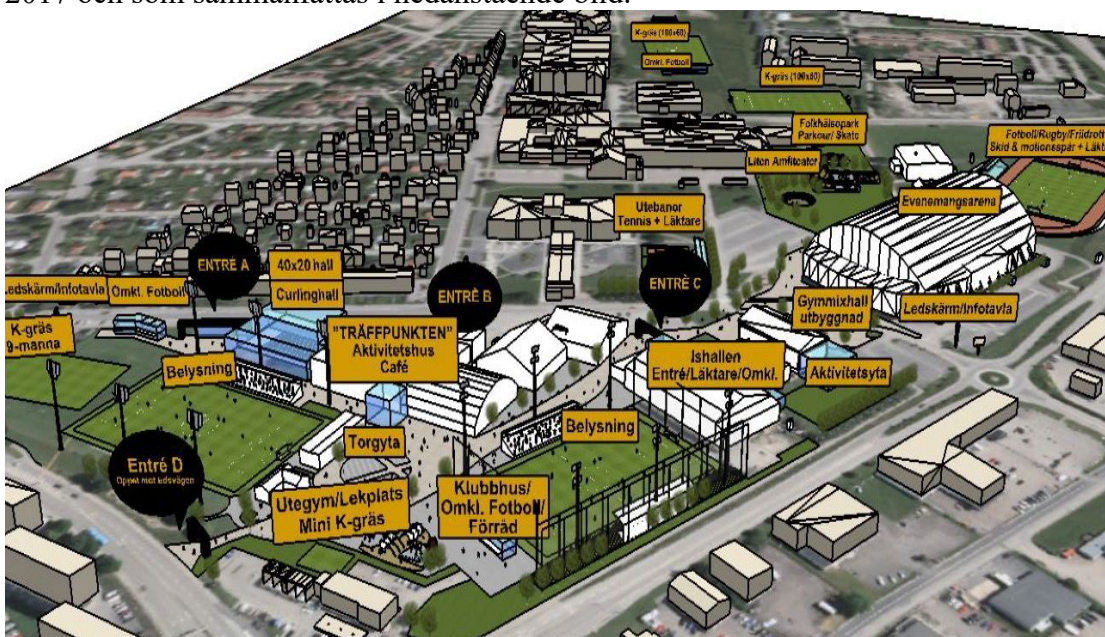
Viktiga planeringsförutsättningar i området utgörs av närheten till flera skolor och aktivitetsområde för barn och unga. I området behöver tydliga stråk för oskyddade trafikanter skapas samtidigt som strukturen behöver utformas för att ge trygga miljöer och en trevlig grönstruktur. I samband med att den nya gång- och cykeltunneln byggs under järnvägen knyts skapas ett stråk som förbinder Holmängen med Torpa och Sportcentrum på ett nytt sätt.

Grönplan

I kommunens grönplan (sid 36-39) konstateras bland annat att det är relativt ont om grönytor i området mellan järnvägen och Gropbron (Lyckhem-Mariero-Norra Torpa), att trädalléerna längs huvudgator är viktiga och bör kompletteras samt att Torpagärdet behöver utvecklas.

Övrigt

Som underlag finns ett visionsarbete som genomfördes av kultur- och fritidsförvaltningen 2017 och som sammanfattas i nedanstående bild.



Som underlag har även funnits material sedan tidigare dialogprocesser i Torpaområdet, bland annat i samband med framtagande av ny översiktsplan 2014 och de träffar som kallades Grannskapsforum Torpa 2017.

1.5 Metod

För att samla in aktuell kunskap om hur områdena nyttjas och vad det finns för behov har två dialogvandringar genomförts under oktober 2020. En uppdelning i två geografiska områden (väster och öster om Torpavägen) gjordes för att hinna med vandringarna och få lagom stora grupper (på grund av corona-pandemin fanns en begränsning på högst 50 personer för allmänna sammankomster).

Vandringen i västra området hölls den 13 oktober med drygt 30 personer som representerade föreningar som verkar på Sportcentrum, de två skolorna väster om Torpavägen samt olika funktioner från kommunen.

Vandringen i östra området hölls den 19 oktober med knappt 20 deltagare som representanter för bostadsrättsföreningen Ängsvallen, Vänersborgsbostäder, Hjälpande händer och Träffpunkt Torpa. Efter dialogvandringarna har enskilda möten hållits för att komplettera med de som inte kunnat delta på vandringarna t ex med personal på skolorna Tärnan och Silvertärnan samt ägaren till fastigheten Krickan 1. De synpunkter som kommit upp har sammanställts i form av minnesanteckningar.

2 Resultat och rekommendationer



2.1 Övergripande frågor

- Området är strategiskt betydelsefullt för kommunen av flera skäl:
 - Läget är mycket centralt i staden sett till var människor bor.
 - Sportcentrum fyller viktiga funktioner framför allt för barn och ungas fritidsaktiviteter, men också för möjligheter till olika typer av event.

- Torpagärdet fungerar idag närmast som en barriär som bidrar till känslan av att Torpaområdet är avskilt från Lyckhem och centrala delar av staden.
 - I anslutning finns bland annat fyra skolor med behov av utemiljöer och välfungerande stråk för gång-, cykel och kollektivtrafik.
 - En stor del av den trafik som anländer till Vänersborg kommer via Gropbron. Sportcentrum blir därmed en viktig del av entrén till staden, eller har i alla fall möjlighet att bli det.
 - Torpagärdet kan bli en länk i nya rörelsestråk som kopplar ihop stadens båda sidor av järnvägen efter att gång- och cykeltunneln till Holmängen har anlagts.
 - Området kan få stor betydelse för utveckling av grönstruktur och ekosystemtjänster.
- Utvecklingsbehovet är stort, såväl på Sportcentrum som på Torpagärdet. Många ytor är lågt utnyttjade. Mycket ser dåligt omhändertaget ut. Det saknas enhetlighet i gestaltning.
 - Det finns brister i hur man rör sig, inte minst med cykel och till fots. På flera platser finns konflikter mellan trafikslag och otydligheter. Räddningstjänst och ambulans har svårt att hitta då det inte finns riktiga adresspunkter. Skyltningen på Sportcentrum är mycket bristfällig. Det saknas helt entré från väster. Ett genomgående gång- och cykelstråk i väst-östlig riktning behöver skapas. Vägsystemet på Torpagärdet är ännu mer bristfälligt och har begränsats kraftigt genom att bostadsrättsföreningen på Flanagan har stängt tidigare passager. Även den sista passagen riskerar försvinna. Det finns behov av en samlad översyn av parkeringsbehov, framför allt när det kommer till större event då även ytor på Tenggrenstorps industriområde kan behöva användas. Översiktsplanens prioritering bör tydliggöras: 1 gående, 2 cyklister, 3 kollektivtrafikresenärer, 4 bilister (utvecklingsprincip 9).
 - Många upplever området som otryggt. Det förekommer olika typer av brottslighet, bland annat cykelstölder och försäljning av droger. Ändamålsenlig belysning kan vara en del av lösningen, ihop med aktiviteter som kan locka fler och gärna vuxna att vistas i området på kvällstid. Det behövs även andra arbetsinsatser (sociala, polisiära, etc.) för att skapa trygghet.
 - Olika sätt att hålla området befolkat för blandade åldrar kan innefatta matserveringar, lekplatser, allaktivitetshus med mera.
 - Det bör finnas en fritidsgård i området. Placeringen av den behöver utredas.
 - Det finns få ytor för spontanidrott, utöver skaterampen, skolgårdarnas lekutrustning, basketkorgar beachvolleyplan. Utegym kunde vara lämpligt och mer uttänkta platser för olika typer av uppvärmning kring hallarna.
 - Mer träd och grönska har lyfts fram som något att satsa på, framför allt på Sportcentrum som domineras av stora hårdgjorda ytor. En särskild utredning kring grönstrukturen i området vore bra. För ett sådant projekt söktes i januari 2021 bidrag från Naturvårdsverket (LONA). Även dagvatten behöver lösas för området som helhet.
 - Idrottsföreningarna har framfört behovet av ett forum för att kunna lyfta och samordna gemensamma frågor.

2.2 Delområde 1 (framtida "entrétorg" i väster)



Idag ger platsen ett ganska öde och oklart intryck, med lika delar asfalt och klippta gräsytor. Används främst för parkering. Det finns ett antal klubblokaler och två idrottsplaner med ingång härifrån. Det finns två mindre fornlämningsområden med hållristningar. Området har använts som samlingsplats i samband med skolavslutningar.

- Platsen lyfts fram i visionen från 2017 som ett entrétorg, med bland annat aktivitetshus, café och lekplats.
- En entré till sportcentrum skulle kunna skapas antingen mot Gropbrovägen i söder eller mot Edsvägen i väster. Entrén skulle få mycket stor betydelse för Sportcentrum och för staden i stort.
- Matsservering skulle kunna bidra med mycket och det finns en tomt planlagd för ändamålet mot Gropbrovägen. Viktigt att den i så fall utformas för att ge en bra helhetslösning in mot Sportcentrumområdet.
- Fornlämningarna kanske kan lyftas fram och ingå i parkanläggningar med mer vegetation, sittplatser med mera?

2.3 Delområde 2 (området framför Idrottshuset)

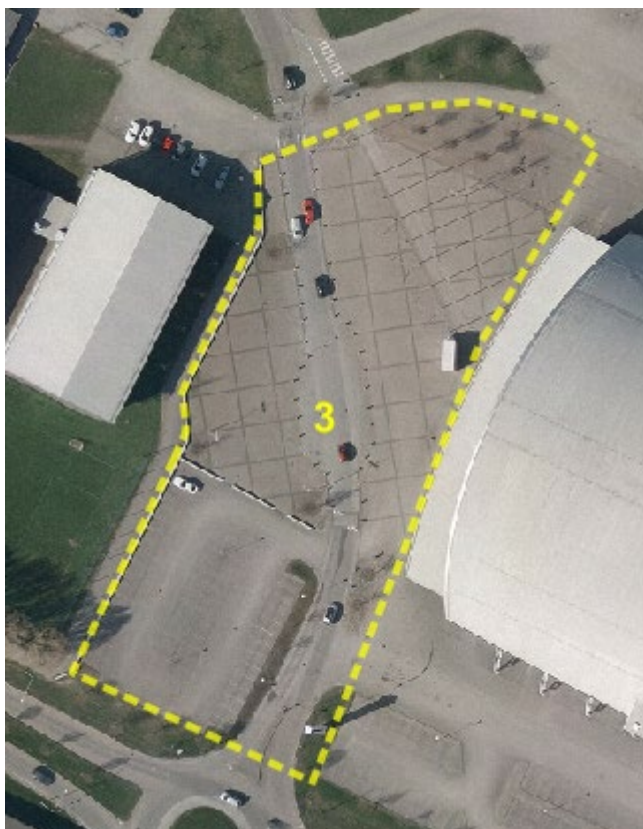


Mycket ödslig känsla, till stora delar asfalterat. En klippt triangelformad gräsyta mot vägen används emellanåt som plats för uppvärmning. En körslina med avskiljande rep bidrar till ett intryck av ineffektivt markutnyttjande. Delar av området används för parkering eller tillfällig angöring med bil vid hämtning/lämning. Förutom entrén till Idrottshuset finns även entré till den stora idrottsplanen (konstgräset) och bowlinghallen. Ett litet fornlämningsområde i väster har blivit en vacker plats med några klipphällar, träd och buskar.

Dålig belysning och avsaknad av växtlighet bidrar till att hela framsidan till Idrottshuset har lite av en baksideskaraktär.

- Platsen behöver göras mer trivsamt – för mycket lågt utnyttjad asfaltsytaanvänd asfalt.
- Se över belysning, cykelparkering, angöring med bil med mera.
- Ta vara på befintliga grönytor. Är detta en plats att lägga till utegym?
- Fornlämningen kan lyftas fram bättre.

2.4 Delområde 3 (torget framför Arenan)



Mer stilfullt utformad än andra platser i området, med bland annat granitpollare, låga murar, trädplanteringar och markmönster med betongplattor och gatsten. Bilvägen går snett över ytan. En mindre skateramp har tillfälligt placerats i västra kanten. Stora delar av platsen används sällan, men har en funktion i samband med vissa större event på Arenan.

- Utred om biltrafiken ska fortsätta passera genom området.
- Tänk över behov av cykelstråk genom området. Cykelparkeringen kan behöva bättre kapacitet vid stora event.
- Utredda bättre nyttjande av platsen. Ska skateboardrampen få permanent placering behöver eventuella konflikter med bilparkeringen ses över.

2.5 Delområde 4 (centrala väg- och parkeringsstråket i Sportcentrum)



Det finns tre bilvägar in till Sportcentrum-området – från Lyckhemsgatan/Brättevägen i norr, från Idrottsgatan i öster eller från Gropbrovägen framför arenan i söder (se föregående delområde). Trädrader, rabatter, skyltning med mera för att skapa en samlande rumslig gestaltning och orienterbarhet saknas.

Genomfartstrafiken mellan Brättevägen och Gropbrovägen har ökat markant sedan den nya kretsloppsparken öppnade. Då det i området rör sig många barn och ungdomar utgör trafiken och då framför allt genomfarten en säkerhetsrisk.

Cykelvägar finns på flera ställen, vilket ökar säkerheten, men det finns också många platser där trafiklösningarna är otydliga. Utanför Tennishallen finns ett övergångsställe med fartgupp och avsmalnad väg, men cykelvägen landar in i ett parkeringsområde. Österut mot Gymnasiehallen landar cykeltrafiken i gatan. Väster om Brättevägen saknas till stora delar gång- och cykelstråk.

En stor del av trafiken utgörs av hämtningar och lämningar, där bilarna egentligen behöver enkla anvisade angöringsplatser. I många fall saknas det och bilarna trixar sig fram till parkeringsrutor eller andra öppna ytor nära entréerna. På flera ställen skapar det osäkerhet gentemot de som kommer till fots eller med cykel. Tydliga infarter till parkeringsplatser saknas på flera håll.

- Hög prioritet bör läggas på att få ihop sammanhängande och trygga stråk för gång- och cykeltrafik.
- Belysningen behöver ses över så att den blir trygghetskapande.
- Trädplanteringar och annan vegetation bör användas för att skapa struktur och identitet.
- Ett samlat grepp behöver tas kring angöring och parkering.

2.6 Delområde 5 (låglänt grönyta mellan gymnasiet och arenan)



Ytan är till största delen extensivt skött gräsmark. Delar av ytan utgör lågpunkt i området. Södra delen har använts för upplag av snömassor från arenan.

- Området kan behöva avsättas helt eller delvis för en park-/naturanläggning som kan ta hand om stora mängder dagvatten vid skyfall. Platsen bör kunna utformas för att samtidigt kunna ta hand om snömassor från arenan, erbjuda rekreations-/undervisningsmiljöer för gymnasieskolan och bidra till biologisk mångfald och andra ekosystemtjänster.

2.7 Delområde 6 (kantytorna längs Edsvägen och Gropbrovägen)



Ytterkanten av Sportcentrum mot de större gatorna i väster och söder har aldrig fått en enhetlig gestaltning. Mot Edsvägen finns en relativt stor gräsyta, avskild från vägen med ett stängsel. Planerna innanför avgränsas av en vall som till en del kröns av reklamanslag. Tidigare har funnits lekutrustning på ytan, men användningen är oklar idag. Kantzonen är mycket smal mot västra delen av Gropbrovägen. Den utgörs till stora delar av ett högt stängsel och en vall med örtvegetation. En kortare sträcka är kantad med en tät trädallé. Öster om arenan finns en bredare gräsvall och mitt emot Hemköp ett större gräsmarksområde med några träd och buskage.

- En mer enhetlig gestaltning av ytterkanten borde eftersträvas, gärna med trädplanteringar.
- Reklamplatser borde också få en enhetlig utformning och samordnas för hela området.

2.8 Delområde 7 (idrottsplatserna)



På området finns ungefär fem utomhusplaner och nio inomhushallar. Dessutom finns ett antal byggnader för omklädning, kontor med mera. Det är ett stort antal föreningar som hyr in sig på de olika anläggningarna.

Det nyligen krympta utrymmet mellan arenans baksida och den nya Frigghallen innebär en del utmaningar. Här ska gång- och cykeltrafik samsas med nödvändig angöring av bilar och arbetsfordon från arenan som bland annat ska lämna av snömassor (se även delområde 5).

- Entréer borde ses över och få mer sammanhållen utformning. Belysning för ökad trygghet och cykelparkering med fastläsningsanordningar bör finnas.
- Tillgänglighet för människor med olika funktionsvariationer bör tillgodoses.
- Framtida behov av idrottsplaner och lokaler behöver utredas ihop med idrottsföreningarna. Även behov av uppvärmingsplatser utomhus, angöring och parkering behöver ses över.
- Fortsatt samordning mellan föreningarna och samnyttjande av gemensamma resurser.
- Tidigare har diskussioner förts om att samordna arenans funktioner med t.ex. bostäder, restaurang, handel eller liknande.

2.9 Delområde 8 (skolorområdet)



Torpaskolan (årskurs 7-9) och Birger Sjöbergsgymnasiet ligger i anslutning till Sportcentrum. Söder om Torpaskolan har nyligen byggts ett centralkök för kommunala verksamheter. Det finns även en fritidsgård för ungdomar i området. Torpaskolan har en tydligt avgränsad skolgård på framsidan, men det finns också flera ytor som inte tydligt hör till någon av skolbyggnaderna. Grönnytan mellan skolorna är relativt lågt utnyttjad.

- Ytorna bör kunna utvecklas för flera funktioner: elevernas rekreation under skoltid, undervisning, allmänhetens spontanidrott/lek på kvällar och helger och olika ekosystemtjänster (t.ex. dagvattenhantering, biologisk mångfald). Långsiktig etablering av träd som kan växa sig stora medför många värden.
- Rörelsestråkan kan förbättras, inte minst för passage mellan Idrottsgatan och hallarna söder om skolorna (idag finns flera gång- och cykelvägar, men de är uppstyckade i korta sekvenser utan tydlig koppling).
- Om fritidsgården flyttas kan det vara bra att söka en ny placering inom Sportcentrum eller kring Torpagärdet.

2.10 Delområde 9 (där områdena möts vid bussgatan)



Detta är det kanske mest komplexa och problematiska delområdet, som också har mycket stor betydelse för möjligheten att få helheten att hänga ihop. Området präglas framför allt av bussgatan, som på ömse sidor kantas av stängsel. Den enda passagen är försedd med bommar och ljussignal. Barriärkänslan förstärks av inhägnader och ovälkomnande verksamheter på intilliggande fastigheter. Gymnasiet vänder baksidan mot bussgatan bland annat med en testanläggning för el och tele och avfallscontainrar. I söder finns ett ställverk med kraftledningar och industrifastigheten närmast är också inhägnad och dessutom ofta skräpig och i bästa fall tjänstgör som bilparkering, trots att den rymmer många föreningslokaler och en livsmedelsbutik (vars framsida vetter inåt bostadsområdet). Längs bussgatan, på östsidan, går ett mycket viktigt gång- och cykelstråk, men vägen är egentligen lite överdimensionerad, vilket också bidrar till det ödsliga och övergivna intrycket. Samma intryck ges av att Torpagärdet, som breder ut sig åt öster, endast är en extensivt skött gräsmark som inte har någon tydlig användning.

- Bussgatan bör få en finare utformning, helst utan stängsel. Även gång- och cykelvägen kunde förändras, till exempel genom planteringar och bättre anpassad bredd.
- Ett kontinuerligt gång-, cykelstråk- och parkstråk skulle kunna skapas hela vägen mellan framtida entré vid Edsvägen och gång- och cykelbron mot Holmängen. Den behöver få en säker och tilltalande utformning när den korsar bussgatan och det bör vara tydligt att gång och cykel är prioriterat. Eventuellt behöver bussarnas hastighet sänkas.
- Önskvärt vore att gymnasieskolans testanläggning flyttas helt eller delvis för att möjliggöra ett sammanhängande grönstråk mellan områdena. Åtgärder borde också vidtas för att minska baksideskänslan mot Torpavägen (bl.a. rörande entréer och avfallscontainrar).
- Ett eventuellt tillskott av bostäder kunde utredas för att göra platsen mer levande och bebodd.

- Tomten norr om ställverket skulle kunna utvecklas med mer service, arbetsplatser, mötesplatser och eventuellt även med bostäder. Målsättning bör vara att få bättre ordning, mer människor som rör sig i området och slippa stängsel.
- Ett grönstråk skulle kunna skapas som knyter ihop Torpagärdet med andra grönområden söderut.

2.11 Delområde 10 (västra delen av Torpagärdet)



Till stora delar lågt utnyttjad gräsmark. Tidigare har det funnits två fotbollsplaner och även ett omklädningsrum på området. Sedan ett antal år har istället en del av området fått tjänstgöra som skolgård åt Tärnan (årskurs F-6), med en del lekutrustning och en hårdgjord yta för bollsporter med mera. Delar av gräsmarken klipps mer regelbundet vilket möjliggör bollsporter, men planen används inte reguljärt av någon av föreningarna. Silvertärnan (årskurs 7-9) använder inte området i någon större omfattning, inte heller vårdcentralen eller serviceboendet som angränsar till området. Synpunkter har framförts på att risk för gräsbränder finns.

- Skapa ett sammanhängande gång- och cykelstråk.
- Odlingsmöjligheter skulle medföra stora värden. Frukträd blommar vackert och det skulle glädja många att kunna ta del av skörden. Jonserefs trädgårdar har nämnts som inspiration.
- Eventuellt bra plats för kulturhus med ordentligt utrymme för föreningar och samlingslokaler, byggt för gemenskap för att motverka segregation/utanförskap.
- Eventuellt kan en idrottsplan återanläggas.
- Bra om ytorna kan användas i ökad utsträckning både av skolorna, boende i området, idrottsföreningar och allmänhet.

2.12 Delområde 11 (länken över Flanaden)



Flanaden är adressen för de 21 trevånings skivhusen söder om området. De ägs av en bostadsrättsförening som har upplevt ökade problem med olika typer av störningar från främst barn och unga som passerar genom deras område. Av den anledningen har föreningen successivt stängt igen tidigare passager mellan huskropparna med staket. En sista öppning har försetts med grind som kan låsas. Dessutom har stängsel anlagts för att göra det svårare för människor att komma nära bostadshusen i närheten av grinden. Bostadsområdet är utformat efter principer om öppna sammanhängande uterum och rikligt med gång- och cykelstråk som binder ihop bostadsgårdar med parkområden och andra delar av staden. I detaljplanen är hela bostadsrättsföreningens tomt ett obrutet kvartersmarksområde och därigenom finns inget hinder i planbestämmelserna för att stänga passagerna. Ur stadsplaneringssynpunkt blir det problematiskt med en så pass lång barriär (över 500 meter) på detta ställe, inte minst eftersom det handlar om vägen till och från skolan för väldigt många barn.

- Passagen är viktig och om en lösning inte skapas utifrån gällande detaljplan kan eventuellt planen behöva förändras.

2.13 Delområde 12 (östra delen av Torpagärdet)



Den östra delen av Torpagärdet är mer uppvuxet, med en del träd och buskvegetation. Området är också lite mer kuperat. En mindre bollplan finns, men i övrigt används området i relativt låg utsträckning. I sydöst finns en förskola. Annars är det bostadsrättsföreningar på båda sidor om området. Gatan i norr används som parkeringsplats av många boende, inte minst de som bor på Flanaden eftersom de upplever att de har brist på parkeringsplatser i de egna garagen. Bostadsrättsföreningens styrelse har framfört önskemål om att använda delar av grönområdet som parkeringsplats.

- Eventuellt bör gång- och cykelstråket mellan Holmängen och Sportcentrum ledas även över denna plats.
- Odlingsmöjligheter kan vara lämpligt (se ovan).
- Delområdet har lite mer naturmiljö att bygga på för att skapa en grönstruktur med många ekosystemtjänster. Grönytan bör inte användas för utökning av parkeringsplatser.

3 Arbetet framåt

Nedan struktureras vad som föreslås som underlag till den fysiska planeringen fördelat mellan den fördjupade översiktsplanen respektive den kommande detaljplanen. Avslutningsvis redovisas de saker som framkommit under arbetet och som inte kan hanteras inom den fysiska planeringen men som kommunen ändå föreslås hantera.

För att titta på den övergripande grönstrukturen i området och hur den skulle kunna utvecklas har en ansökan om LONA-bidrag lämnats in till naturvårdsverket under hösten 2020. LONA står för Lokala Naturvårdssatsningar.

3.1 FÖP

Fördjupad översiktsplan för Vänersborg och Vargön lyfter fram övergripande strukturella frågor genom strukturstudiekartan, bland annat kring entréer, genomgående väst-östligt gång- och cykelstråk kopplat till järnvägstunneln till Holmängen, gröna stråk, inramning av sportcentrum, utveckling kring bussgatan och parkering. Torpagärdet lyfts fram som grönt utvecklingsområde och ett litet utvecklingsområde för bostäder läggs in norr om ställverket.

3.2 Detaljplan

I det kommande detaljplanearbetet bör rekommendationerna i avsnitt 2 användas som utgångspunkt. Bland annat ingår att söka helhetslösningar för cykelvägar, bilvägar, kollektivtrafik, angöring och parkering, där även centralkökets transporter och ishallarnas arbetsmaskiner beaktas. Ny entré mot väster skapar nya förutsättningar och ett sammanhängande gång- och cykelstråk genom Sportcentrum och Torpagärdet är en målsättning för att knyta ihop via tunneln under järnvägen till Holmängen.

En viktig uppgift är att utreda det långsiktiga behovet av anläggningar och lokaler för idrotten och hur byggnadsbeståndet skulle kunna utformas för att på sikt skapa en enhetlig och sammanhängande gestaltning av området. I detta sammanhang är det viktigt att se på möjligheterna till gemensamma omklädningsrum och träningsanläggningar, till exempel gym och utomhusytor, för att bättre ta tillvara den begränsade yta som finns att tillgå.

En av de viktigaste uppgifterna är även att skapa goda förutsättningar för en trivsam utformning av Torpavägens södra del och platserna där Sportcentrum och Torpagärdet möts för att få bort känslan av baksida och barriär som präglar platserna idag.

Idag finns en fritidsgård i Torpaskolans gamla matsalsbyggnad, som troligtvis kommer att rivas. Möjligheten för unga att träffas är viktigt för området och en plats för någon form att samlingslokal behöver finnas.

För Torpagärdet rekommenderas att kommunen inledningsvis i detaljplanearbetet tar ställning till om det finns intresse av att möjliggöra för ett kulturhus, idrottshall, eventuellt fler bostäder eller om ytorna i huvudsak ska användas för grönstråk, odling och utomhusplaner.

Det rekommenderas också att en grönstrukturstudie genomförs som en del i detaljplanearbetet (medel har sökts för detta ändamål).

Barnperspektivet bör lyftas fram i arbetet.

3.3 Övrigt

Det rekommenderas att kultur- och fritidsförvaltningen skapar ett forum med återkommande träffar för föreningarna och representanter för kommunen för att diskutera gemensamma frågor om områdets användning och utveckling.

Det rekommenderas att kommunen ser över möjligheterna till att sätta adresser för de olika byggnaderna inom Sportcentrum för att underlätta för räddningstjänst att komma rätt.

Trygghetsskapande arbete behövs för att förbättra relationerna mellan boende på Ängsvallen och Kastanjevägen och hitta en lösning på gångvägsfrågan. Medborgarlöfte är beslutat och ett dialogarbete har påbörjats.

Synpunkter har inkommit som ligger utanför det tänkta planområdet, bland annat kring störningar från kommunens multiarena på Kastanjevägen och nedskräpning och droghantering på det lilla naturområdet ”Dungen” i sydöstra delen av bostadsområdet. Dessa synpunkter berör Vänersborgsbostäder och samhällsbyggnadsförvaltningens ansvarsområden.