

Trafikanalys för Gestadsvägen  
– väg 2149 och Sikhallsvägen – väg 2154 tillhörande  
FÖP Dalslandskusten, Vänersborgs kommun



**Arbetsgrupp:**

**WSP Samhällsbyggnad**

Bo Lindelöf                    uppdraagsansvarig/trafik

Malin Nilsson                layout/trafik

**Beställare:**

**Vänersborgs kommun**

Jan-Irvis Scheynius        byggnadsförvaltning

Arbetsnummer: 10144139

## Innehåll

1. Bakgrund, omfattning och syfte .....	4
2. Trafikteknisk analys, befintliga förhållande.....	5
Väg 2149.....	5
Allmänt .....	5
Vägbredd.....	5
Säkerhet.....	6
Trafikmängder .....	11
Kollektivtrafik.....	12
Gång- och cykeltrafik.....	12
Väg 2154 .....	12
Allmänt .....	12
Vägbredd.....	12
Säkerhet.....	12
Trafikmängder .....	16
Kollektivtrafik.....	16
Gång- och Cykeltrafik.....	16
3. Preliminära utbyggnadsförslag av bostäder .....	17
4. Konsekvenser .....	18
5. Förslag till åtgärder .....	19
Utredningsområdet vid Stigsberget .....	19
Utredningsområdet vid Sikhall .....	19
6. Utvärdering och fortsatt arbete.....	20

## 1. Bakgrund, omfattning och syfte

Vänersborgs kommun har upprättat en fördjupad översiktsplan för Dalslandskusten i Vänersborgs kommun som varit föremål för samråd. Området som berörs är kustområdet med bland annat bebyggelseområdena Stigsberget, Bäsingebo, Ekudden, Takan, södra och norra Timmervik, Sikhall, Sannebo, Rörvik och Loberg. Vattnen och avlopp planeras i området för att ansluta befintliga och planerade byggnader. Länsstyrelsen har i ett samrådsyttrande bland annat berört trafikfrågorna i området. Området omfattar idag cirka 800 bostäder varav cirka 30% är permanenta. Ett tillskott på cirka 400 bostäder diskuteras varav cirka 200 i söder vid Stigsberget och cirka 200 vid Sikhall.

- Länsstyrelsen berör bland annat följande frågor:
  - Förutsättningar för bättre kollektivtrafik. Finns möjlighet till pendelparkering vid E45?
  - Hur påverkas det allmänna vägnätet?
  - Behov av GC-vägar i området. Var är det bäst förutsättningar att komplettera bebyggelsen ur denna synpunkt?
  - Hur tillgodoses säkra skolvägar?
  - Korsningen E45-väg 2149. Trafikverket analyserar eventuella ombyggnadsbehov.
  - Enskilda anslutningar mot väg 2149. Hur kan de förbättras?
  - Väg 2149 ingår i Trafikverkets publikation "Vägar med kulturmiljövärden i Dalsland".

Denna trafikanalys har länsstyrelsens yttrande som grund och omfattar väg 2149 mot Gestad i första hand men även väg 2154 mot Sikhall. Syftet är att belysa förutsättningarna (kapacitet, olcksrisker, gång- och cykeltrafik mm) på det allmänna vägnätet som underlag för bedömning om var utbyggnad av bostäder kan ske. Rapporten belyser också översiktligt konsekvenserna av utbyggnaden samt behov av åtgärder.

## 2. Trafikteknisk analys, befintliga förhållande

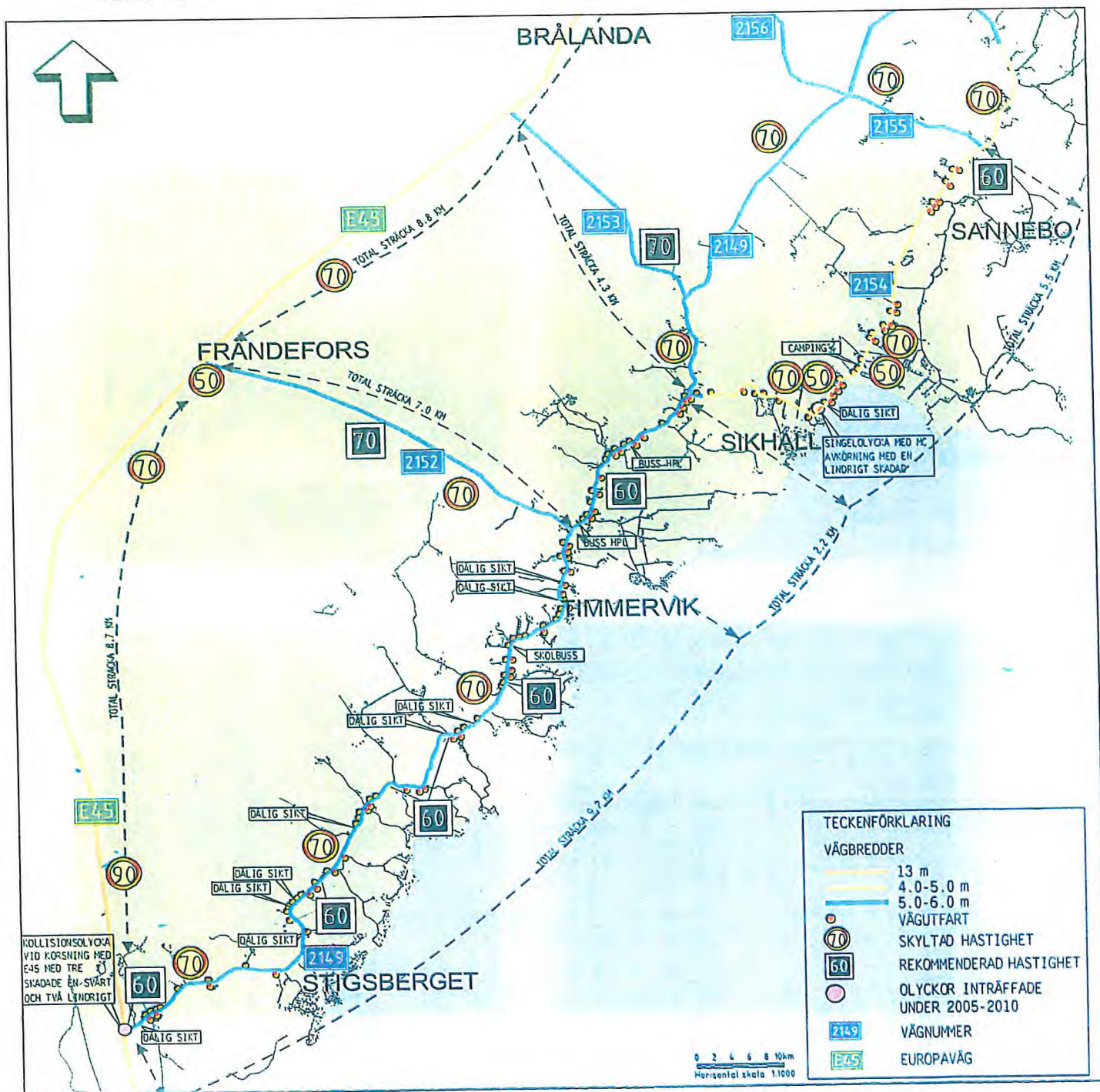
### Väg 2149

#### Allmänt

Väg 2149 har inventerats från korsningen med E45 i söder till avfarten mot Sikkhall. Sträckan är cirka 9,2 km och hastigheten begränsad till 70km/tim.

#### Vägbredd

Vägbredden varierar mellan 5-5,5 meter. Vägre-nar saknas liksom utrymme för oskyddade tra-fikanter.



Trafikanalys

## Säkerhet

Sidoområdena har ofta hinder relativt nära vägen. God standard vid 70km/tim är >7 meters bredd och låg standard <3 meters bredd. Endast en polisrapporterad olycka har inträffat på väg 2149 under en femårsperiod 2005-2009. Olyckan skedde i korsningen med E45 där två bilar kolliderade.

Bedömd lämplig körhastighet framgår av kartan ovan och där angiven som rekommenderad hastighet. På större delen av sträckan är det inte lämpligt att köra fortare än 60km/tim. På kartan

redovisas enskilda vägutfarter som röda punkter. Man ser att det finns ett mycket stort antal som är svåra att lägga samman. På större vägar är det ett önskemål att det endast finns någon enstaka utfart eller tillfartsväg per kilometer. På ett tiotal punkter har noterats särskilt låg siktstandard. Stoppsikten bör vara 110 meter för god standard vid 70km/tim. Horisontalradier bör vara minst 300 meter på motsvarande sätt.

Nedan redovisas ett antal foton från sträckan på typiska avsnitt.



Enskild väg



... på vägen



Kurva med fastighetsutfart



Anslutande enskild väg mot Vänern



*Barn i närheten av vägen*



*Anslutning till Bälingebo*



*Berg och träd i säkerhetszonen*



*Fastighetsanslutning*



*Stolpar i säkerhetszonen*



*Anslutande enskild väg mot Ekudden*



*Cykling på vägen*



*Fastighetsanslutning med dålig sikt*



*Dålig sikt och kurvig väg*



*Dålig sikt*



*Dålig sikt*



*Anslutning mot Timmervik*





Skolbusshållplats



Öppen terräng



Hållplats vid väg 2152



Avfart Frändefors väg 2152



Väg 2152 mot Sikkhall



Timmervik



*Hällplats i Timmervik*



*Väg mot Kättarebol*



*Timmerviks kyrka*



*Hällplats vid Åstebo*



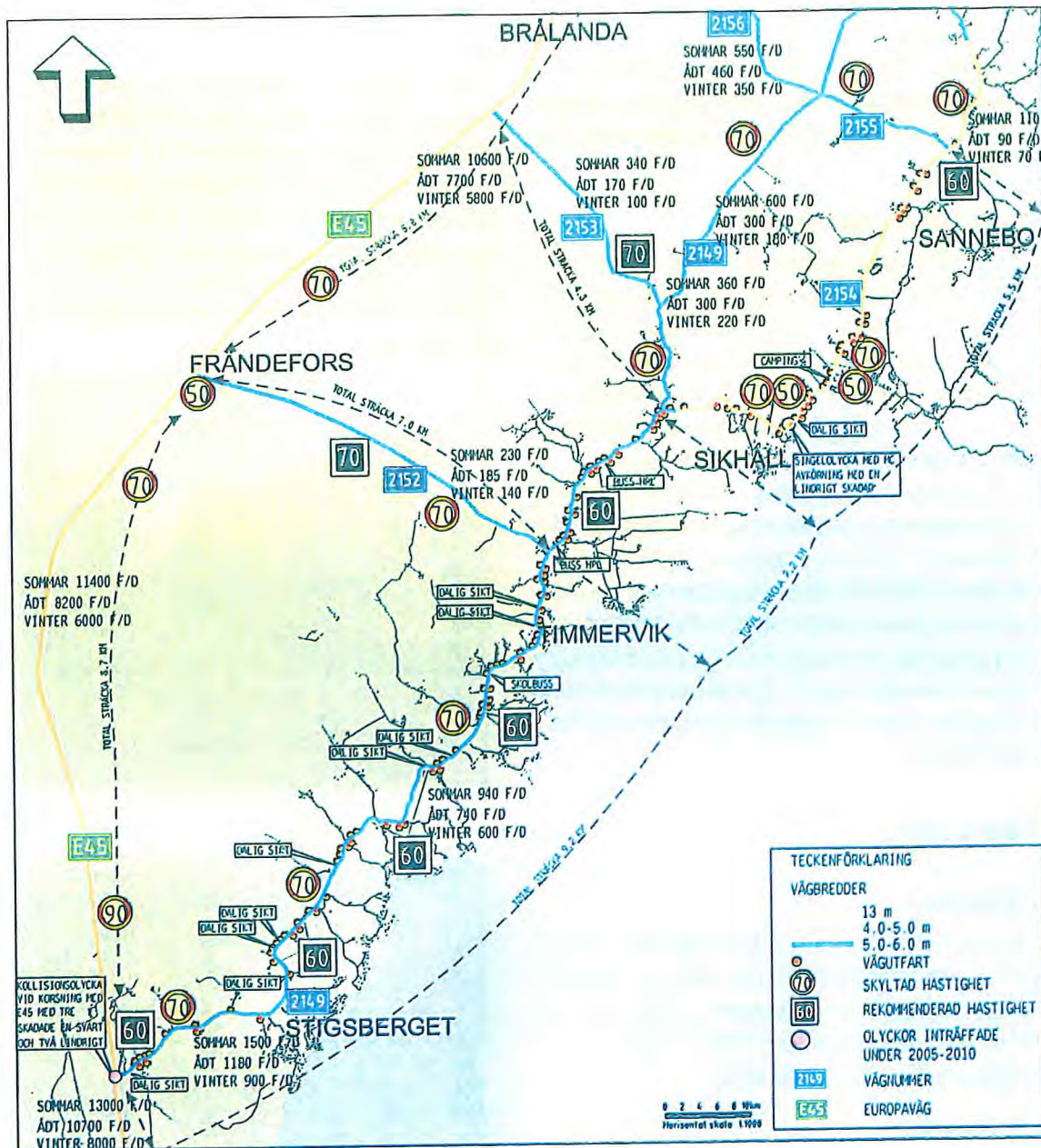
*Fastighetsutfart*



*Hinder i sidoområden*

## Trafikmängder

Trafiken på berört vägnät framgår av nedanstående figur. Trafik sommar och vinter har schablonredovisats från Trafikverkets hemsida.



Trafik år 2010 sommar, årsmedeldygns och vinterhalvår

## Kollektivtrafik

Gestadsvägen trafikeras av linje 718 mellan Mellerud och Vänersborg via Timmervik. I princip måndag-fredag skoltid varav en tur på morgonen och två på kvällen skoltid samt en dubbeltur tisdag-fredag på icke skoltid.

På E45 finns ett flertal linjer: 700, 710, 714 och 718 med hållplats vid korsningen med E45 med tät trafik. Några av hållplatslägena framgår av foton på föregående sidor. Skolskjutsar stannar vid behov vid fastigheter och anslutande enskilda vägar.

## Gång- och cykeltrafik

Gång- och cykeltrafiken är i huvudsak hänvisad till väg 2149. År 2006 bodde 490 personer året runt i området varav 120 pensionärer och 75 barn i sammanlagt cirka 250 bostäder. Sommartid kan dessa siffror mer än tredubblas om alla cirka 780 husen bebos samtidigt. Trafikmätningar tyder snarare på en fördubbling.

Det går att ta sig mellan en del av områdena utmed kusten på mindre vägar och stigar. Det finns även en befintlig gång- och cykelväg från Ursand i söder till Vänersborg samt en igenvuxen del av gamla väg45 i sydvästra delen utanför det egentliga planområdet. Dessa kan kompletteras och rustas upp och anslutas till planerad bebyggelse i söder. Vägen är skyltad som en del i Sverigeleden.

## Väg 2154

### Allmänt

Väg 2154 har inventerats från vägskalet med väg 2149 genom Sikhall och till Sannebo. Sträckan är cirka 5,5km och hastigheten begränsad till 70km/tim utom genom Sikhall på en sträcka vid campingen där det är 50km/tim.

### Vägbredd

Vägen är smalare på denna del av sträckan mellan 4-5 meter. Vägrenar saknas liksom utrymme för oskyddade trafikanter.

### Säkerhet

På delen fram till Sikhall är sidområden och vägstandard relativt bra. På ena sidan av vägen

har en nyligen framdragen ledning förbättrat förhållandena. Efter Sikhall mot Sannebo upplevs vägen som smal med låg standard. Det gäller främst norr om avfarten till hembygdsgården och Sörbostrands camping som ligger strax söder därom.

En polisrapporterad singelolycka (avkörning i kurva) finns rapporterad på sträckan under femårsperioden 2005-2009.

Körhastigheten bedöms överensstämma med skyltad hastighet åtminstone till en bit norr om avfarten till hembygdsgården. På tidigare redovisad karta framgår befintliga fastighetsutfarter som även på denna sträcka är relativt många, dock något färre än på väg 2149. Dålig sikt har noterats i någon enstaka punkt i anslutning till Sikhall. Nedan redovisas ett antal typiska foton från sträckan.



Väg väster om Sikhall



Anslutningar väster om Sikhall



*Vänern söder om Sikkhall*



*Sikkhall i fonden*



*Strax söder om Sikkhall*



*Samhället börjar*



*Sikkhalls camping*



*Camping parkering*



*Avfart mot Gällenas*



*Sörbostrands camping - väg till Gälleudde*



*Tomter till salu*



*Smal vägbredd*



*Avfart mot Hembygdsgränd*



*Sörbo strands camping*



*Här smalnar vägen av*



*Fastighetsanslutning*



*Avfart mot Bodane*



*Skylt för Sverigeleden*



*Avfart från E45*



*Standard närmst E45*

## **Trafikmängder**

Det finns en mätning norr om Sikkhall med endast ett 100-tal fordon per dygn. Man kan anta väsentligt högre siffror söder om Sikkhall kanske uppåt 250-300.

## **Kollektivtrafik**

Någon reguljär busstrafik finns inte längs väg 2154. Däremot finns skolskjutstrafik efter behov.

## **Gång- och Cykeltrafik**

Gång- och cykeltrafiken är i huvudsak hänvisad till väg 2154.



### 3. Preliminära utbyggnadsförslag av bostäder

Utredningsområden för bostäder föreslås vid Stigsberget-Bäsingebo och väster om Sikhall med vardera cirka 200 bostäder.

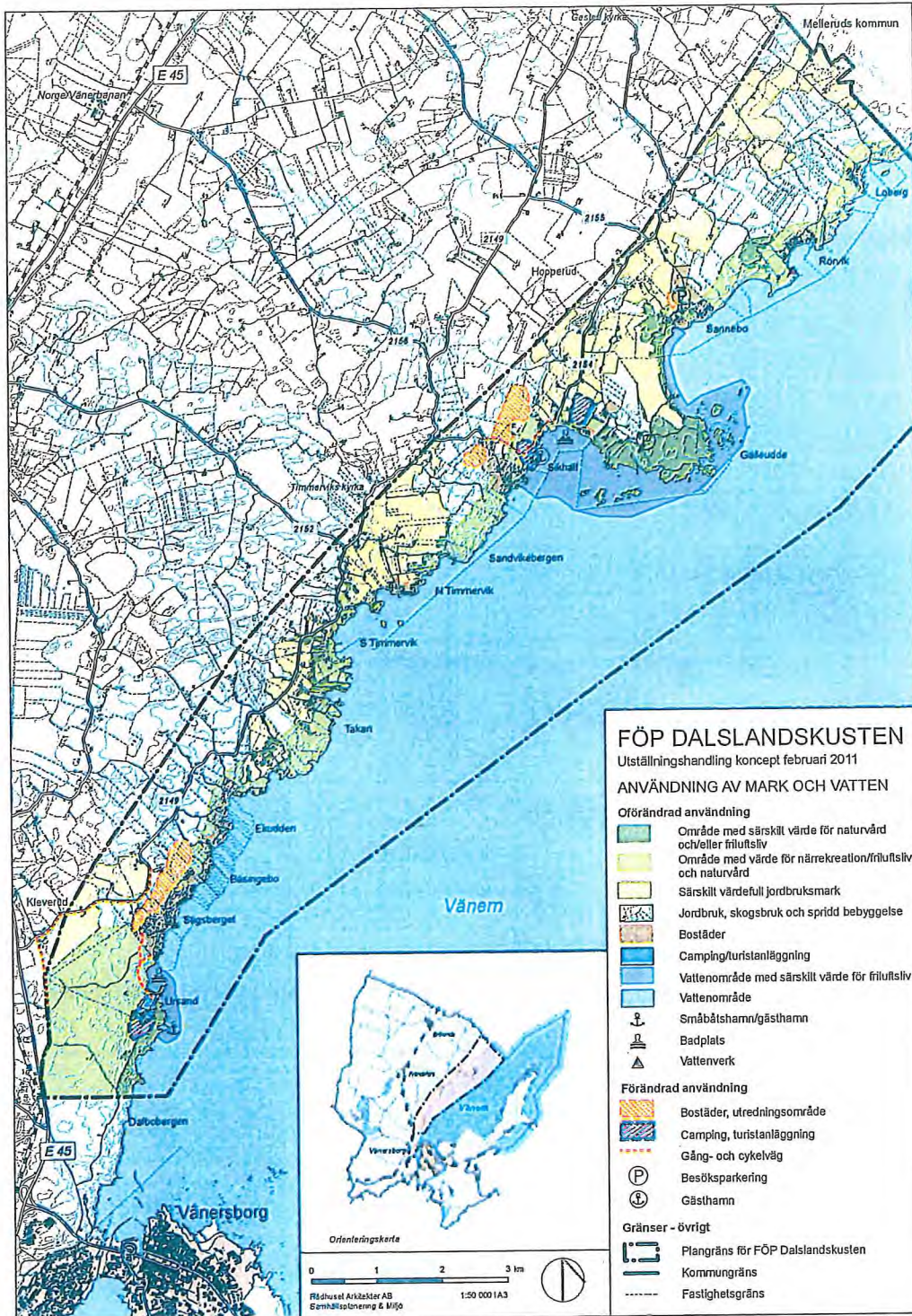
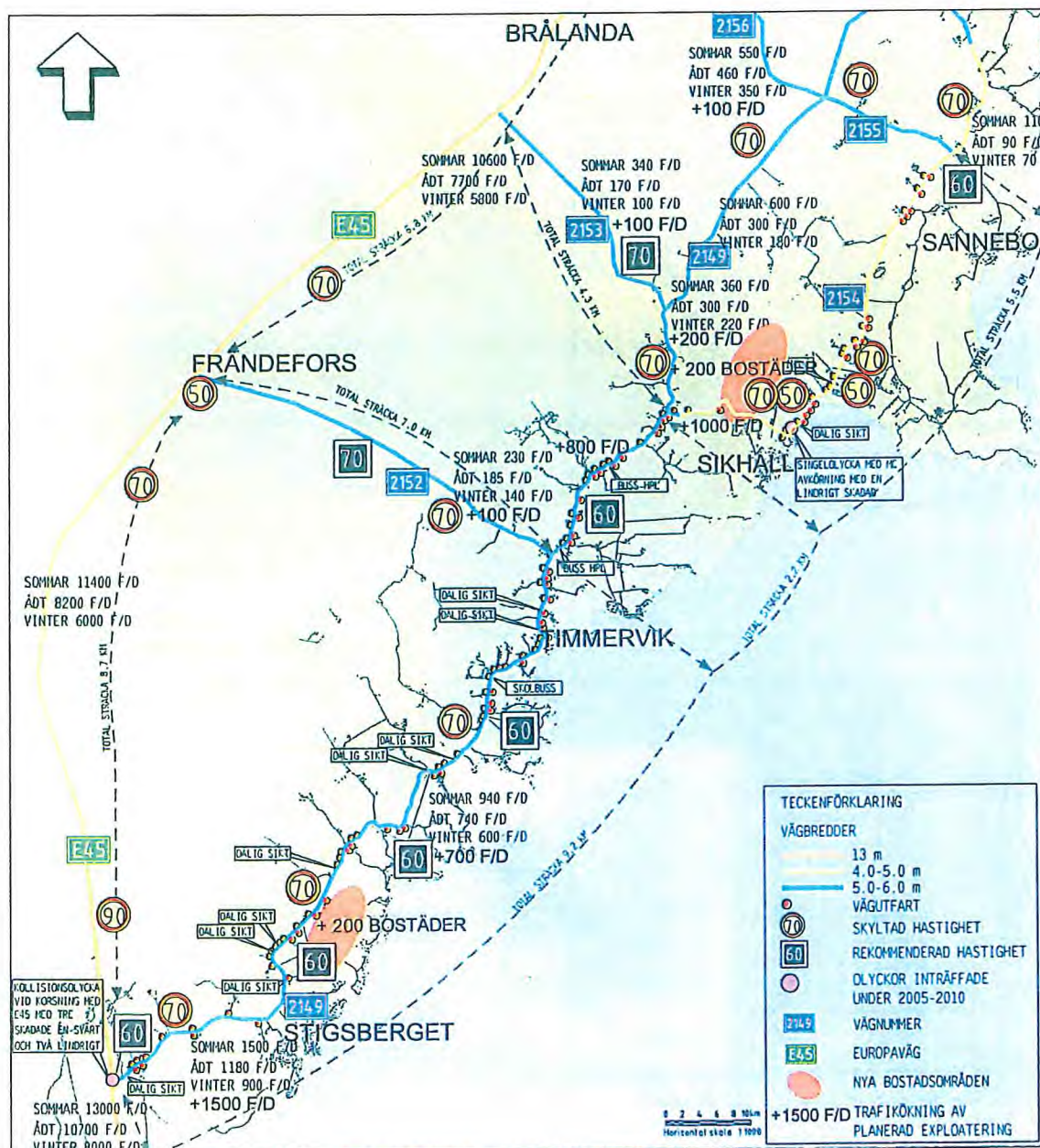


Bild från Rådhuset Arkitekter

## 4. Konsekvenser

Trafikalstringen från de båda utredningsområdena framgår av nedanstående karta. Vardera område beräknas alstra cirka 1000 bilresor som fördelas på vägnätet. Andelen kollektivtrafikresande bedöms som begränsat. En exploatering i söder ger relativt god tillgänglighet till busstrafiken på E45 samt god tillgänglighet till befintligt och föreslaget gång- och cykelstråk.

Trafiken från de nya bostäderna i söder bedöms i stort sett helt köra söderut. Medan exploateringen vid Sikhall medför ökad trafik både söder, väster och delvis norrut. Befintliga trafikmätningar tyder på en fördelning med 60% av trafiken mot söder och 40% mot väster/norr. Här redovisas 70% respektive 30% eftersom merparten av arbetsplatserna förmodas ligga i Trestadsområdet i södra området.



Utöver de planerade områdena vid Stigsberget och Sikhall möjliggörs ombyggnad till permanentbebyggelse av de 70 % som nu är deltidsboende. Hur många som kommer att omvandlas kan inte bedömas i nuläget. Om man antar att ytterligare 250 blir permanentbostäder kommer främst vin-

tertrafiken att öka längst i söder mot E45 med 700-800 fordon och längre norrut med avsevärt färre, beroende på att bebyggelsen är utspridd.

Det är också möjligt att en del av de nya tomterna bebyggs med deltidsboende i så fall reduceras trafikökningen.

## 5. Förslag till åtgärder

Allmänt gäller att möjligheten att anordna förbindelsevägar och gång- och cykelvägar mellan områdena studeras vidare i detaljplaneläggningen. Nedan anges några principförslag som måste studeras vidare i nästa skede.

### Utredningsområdet vid Stigsberget

- Utredningsområdet i söder föreslås ansluta till befintligt gc-nät mot Vänersborg. En gc-väg föreslås bli utbyggd utmed väg 2149 mellan tillfarten till Bälingebo mot väster fram till en punkt där den gamla väg 45 ansluter. På delen utmed E45 har i ett första skede den gamla väg 45 nyttjats, förbi hundklubben och fram till väg 2149. Här planeras nya ledningar förlängas varför den cirka 2 km långa sträckan kan rustas upp till en relativt låg kostnad. För eventuellt framtida standardhöjning föreslås att rör för belysningskablar läggs med. Efter utvärdering av nyttjandet av den upptrustade gc-förbindelsen kan man ta beslut om eventuell belysning. Ett alternativ kan vara att en ny gång- och cykelväg på sikt anläggs intill E45 för att minska känslan av otrygghet. Detta samordnas då med ombyggnad av E45 till väg med mitträcke. När detta kan ske är inte beslutat.

- Ytterligare en gc-väg föreslås. Denna ansluts till befintligt system vid Ursand för att nå badet i Ursand, motionsspår mm och möjliggör också cykling mot Vänersborg.
- Möjligheten och behovet av att bygga ut pendelparkeringen i anslutning till korsningen med E45 har studerats. Det finns närliggande sådan vid bland annat skroten i söder varför behovet bedöms som relativt litet.
- Säkra hållplatslägen för skolskjutstrafiken föreslås i anslutning till befintliga tillfartsvägar till Stigsberget, Bälingebo och nyplanerad bebyggelse.
- Punkter med särskilt dålig sikt åtgärdas söder om tillfarten till Bälingebo. Det innebär främst i siktröjning och översyn av fastighets-tillfarter. Ombyggnad av väg 2149 och 2154 är i huvudsak inte aktuella.

### Utredningsområdet vid Sikhall

- Utredningsområdet vid Sikhall föreslås få en utbyggd gc-väg från den planerade bebyggelsen till campingen i Sikhall. Sörbostrands camping nås via befintliga mindre stigar.
- Säkra hållplatslägen för skolskjuts föreslås i anslutning till utredningsområdet.

## 6. Utvärdering och fortsatt arbete

Att rusta upp väg 2149-väg 2154 till en modern standard är varken ekonomiskt möjligt eller miljömässigt önskvärt. I stället föreslås mindre åtgärder för att öka säkerheten. Man skulle även kunna överväga att sänka hastigheten från 70km/tim till 60km/tim för att just värna miljön och samtidigt öka säkerheten. Utfarterna är många och vägens standard låg på många platser. Det gäller såväl plan, profil som vägbredd.

På sikt vore det önskvärt att knyta ihop Sikhall med de södra delarna med en gc-väg men i nuläget bedöms det inte vara ekonomiskt realistiskt. I nästa skede bör även de översiktligt föreslagna åtgärderna detaljeras.

Exploateringen i söder belastar väg 2149 i relativt begränsad omfattning. Det är därför ur trafiksynpunkt att föredra en större exploatering i de södra delarna. Här är det också lättare att knyta an till befintliga gc-stråk och kollektivtrafik på E45.

En exploatering i Sikhall har också fördelar. Här finns en sammanhållning kring bad och camping och anknytningen mot Frändefors, Brålanda och Mellerud är bättre än vid den södra exploateringen.

En utvärdering av trafikallstringen och trafikens fördelning bör göras då de föreslagna utbyggnaderna är klara innan ytterligare bebyggelse planeras.



Trafikanalys för Gestadsvägen  
– väg 2149 och Sikhallsvägen – väg 2154 tillhörande

FÖP Vänerkusten, Vänersborgs kommun