

EN LYSANDE AXEL

sida
22-23

sida
24-27

sida
28-29



sida
32-37

sida
30-31

sida
38-41

INNEHÅLL

6–7	Trevligt att gå genom stan - Vad?
8–11	Analys - Varför?
12–13	Plan 1:1000
14–17	Allt ljus på axeln - Hur?
18–19	Plan 1:1000
20–21	Ljus
22–23	Korsningsparkett
24–27	Torget
28–29	Teatern
30–31	Läroverket
32–37	Saluhall
38–41	Ljuslekplats
42–43	Ett hållbart Vänersborg
44–45	Källor och inspiration

Vi vill göra
det trevligt
för folk att gå
genom stan.

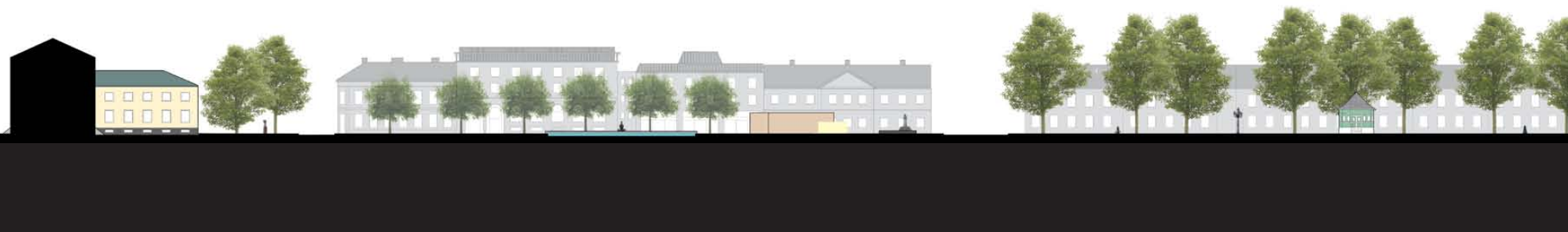
TREVLIGT ATT GÅ GENOM STAN.

För att en stad ska vara bekväm för fotgängare att röra sig i behöver stadskärnan kännas sammanhängande: platser där människor rör sig behöver hänga ihop. Det gör de inte alltid i Vänersborg idag.

Vi har valt att fokusera på en del av Vänersborg vi tror är absolut avgörande för att stadskärnan ska upplevas som sammanhängande, nämligen kulturaxeln. Med kulturaxeln menar vi den rad av öppna kvarter som består av torget, plantaget och läroverket. Kulturaxeln utgör också en viktig koppling mellan vattnet, stadens nuvarande centrum och det nya köpcentret öster om axeln.

Båda de sistnämnda är platser där många människor kommer att röra sig, och kopplingen är viktig både för att de ska kunna dra nytta av varandra och för att flödet av folk de genererar ska kunna gagna stadskärnan som helhet.

Kopplingen är också viktig för att motverka att köpcentret blir en plats man endast åker till med bil: Köpcentrets centrala placering kan rätt använd gagna stadskärnan, men i så fall är det nödvändigt att man på ett naturligt sätt kan ta sig till fots däremellan.



Tyvärr fungerar kulturaxeln idag mer som ett hinder än som en länk på grund av brist på aktiviteter, otillgänglighet under dygnets mörka timmar och inte minst barriärer i form av extremt breda bilvägar.

För att förstärka kulturaxelns roll som koppling och stråk behöver den istället upplevas som tillgänglig, livfull och trygg. Redan idag finns många kvaliteter på och kring axeln, men de är inte alltid särskilt synliga i stadsrummet. Kulturinstitutioner, olika verksamheter, arkitektoniska och estetiska kvaliteter förtjänar att lyftas fram, både för sin egen skull och för att de då skulle kunna bidra mer till stadens offentliga rum.

En viktig del i att återuppliva axeln är utvecklingen av kvarteret Läroverket, där Huvudnäsaulan och museet ligger. Tomten ligger mittemellan den befintliga shoppinggatan Edsgatan och det nya köpcentret, och skulle kunna vara en central plats i staden och viktig nod i stråket mellan dessa två kommersiella centra.

I andra änden av axeln, bakom Residenset, ligger Fisketorget som också är en viktig plats i staden med sina kopplingar till Sanden och tågstationen. Vi har dock valt att begränsa vårt projekt till axeln mellan museet och Residenset, helt enkelt därför att Residenset utgör en så tydlig gräns att Fisketorget upplevs tillhöra stadsrummet kring kanalen snarare än det kring kulturaxeln.





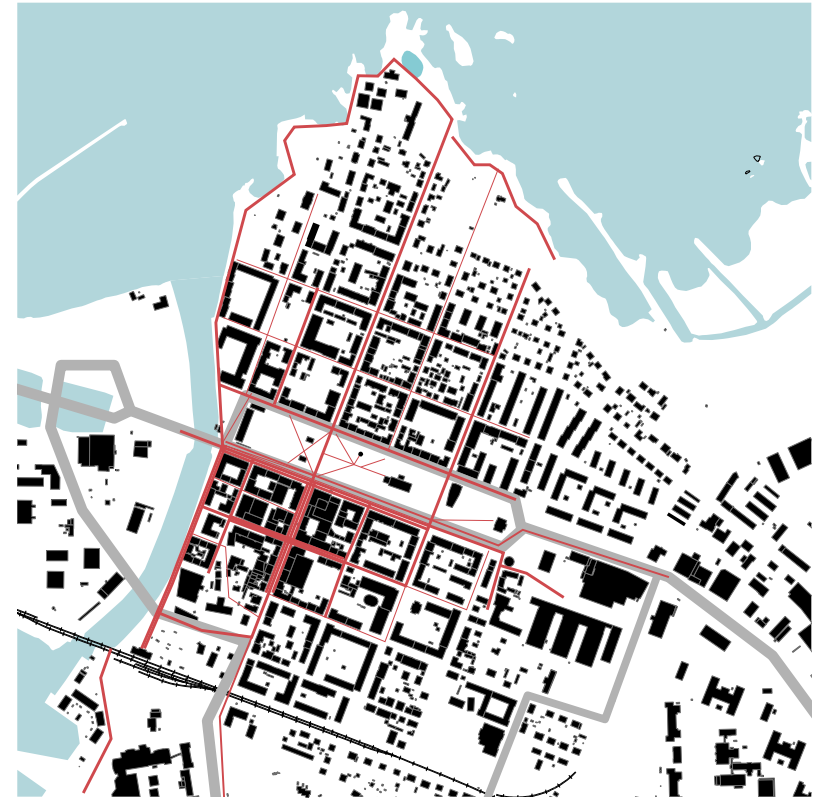
Genom vår analys av Vänersborgs stadskärna fann vi Edsgatan med gågatekrysset, det nya köpcentret Trenova, tågstationen, kanalens kaj och delar av Sanden vara platser med stor genomströmning av människor.



Vi vill att dessa mötesplatser ska kunna dra fördel av varandra och deras faktiska fysiska närhet. Kulturaxeln med Kungsgatan är här en av de viktigaste länkarna. Den innehåller dessutom stora kvaliteter och möjligheter i sig själv.



De mötesplatser vi främst fokuserar på att knyta ihop är de två kommersiella centren kring Edsgatan och Trenova, och en viktig nod däremellan blir kvarteret Läroverket med Huvudnäsaulan och museet.



Rörelsemönster kring axeln.
Gångstråk i rött och biltrafik i grått.



Res

Kronogatan

Kyrkogatan

Vallgatan

Östergatan

Drottninggatan

Edsgatan

Kungsgatan

Vallgatan

Hamngatan

Residensgatan

Sundsgatan

Edsgatan

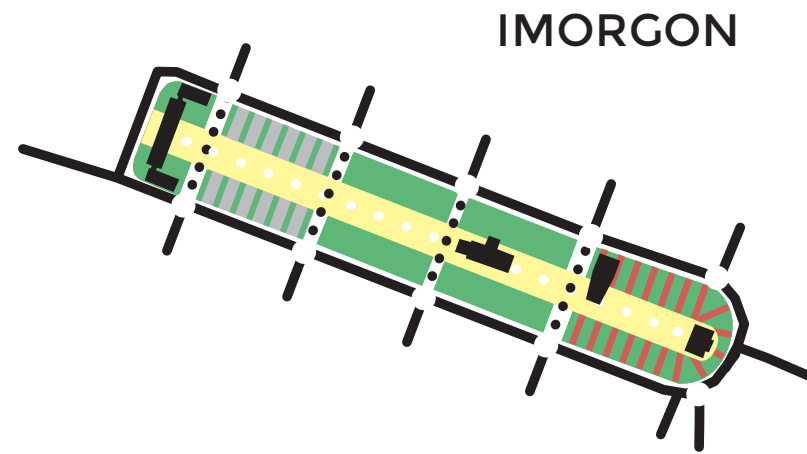
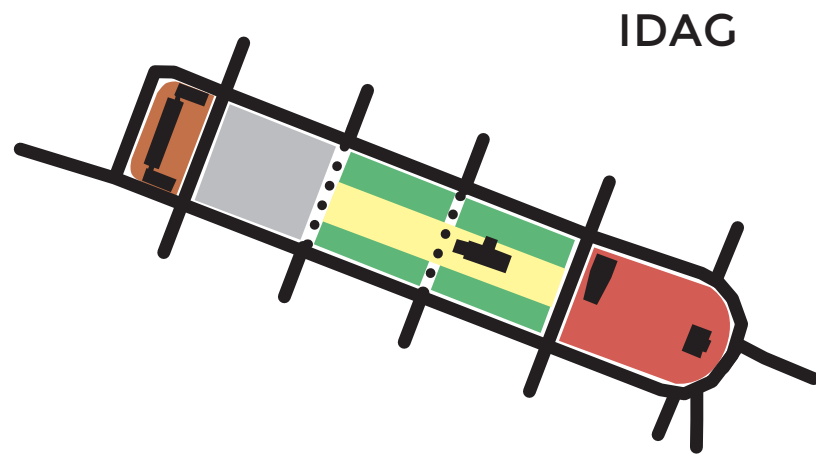
Sundsgatan

Södergatan

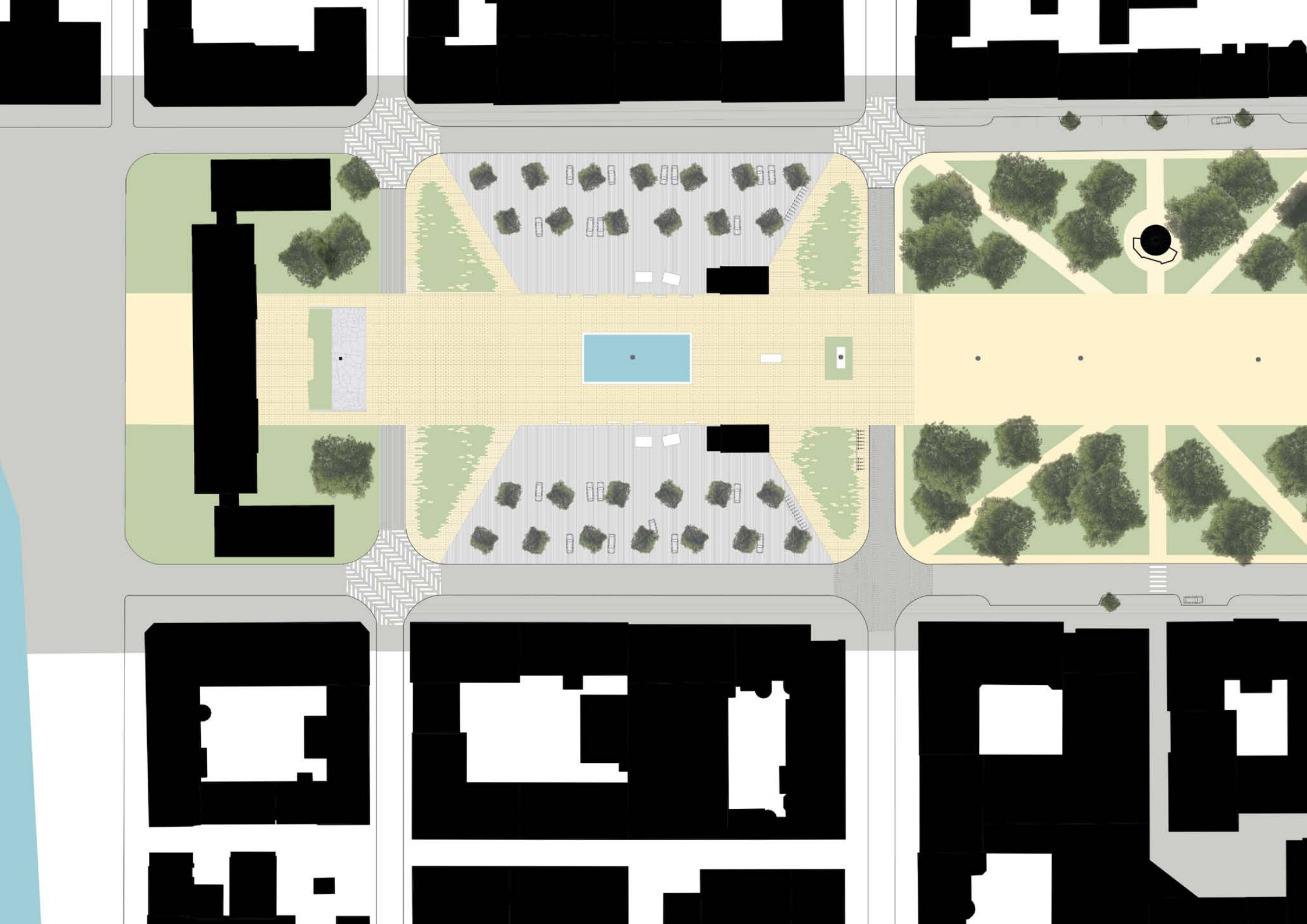
ogatan

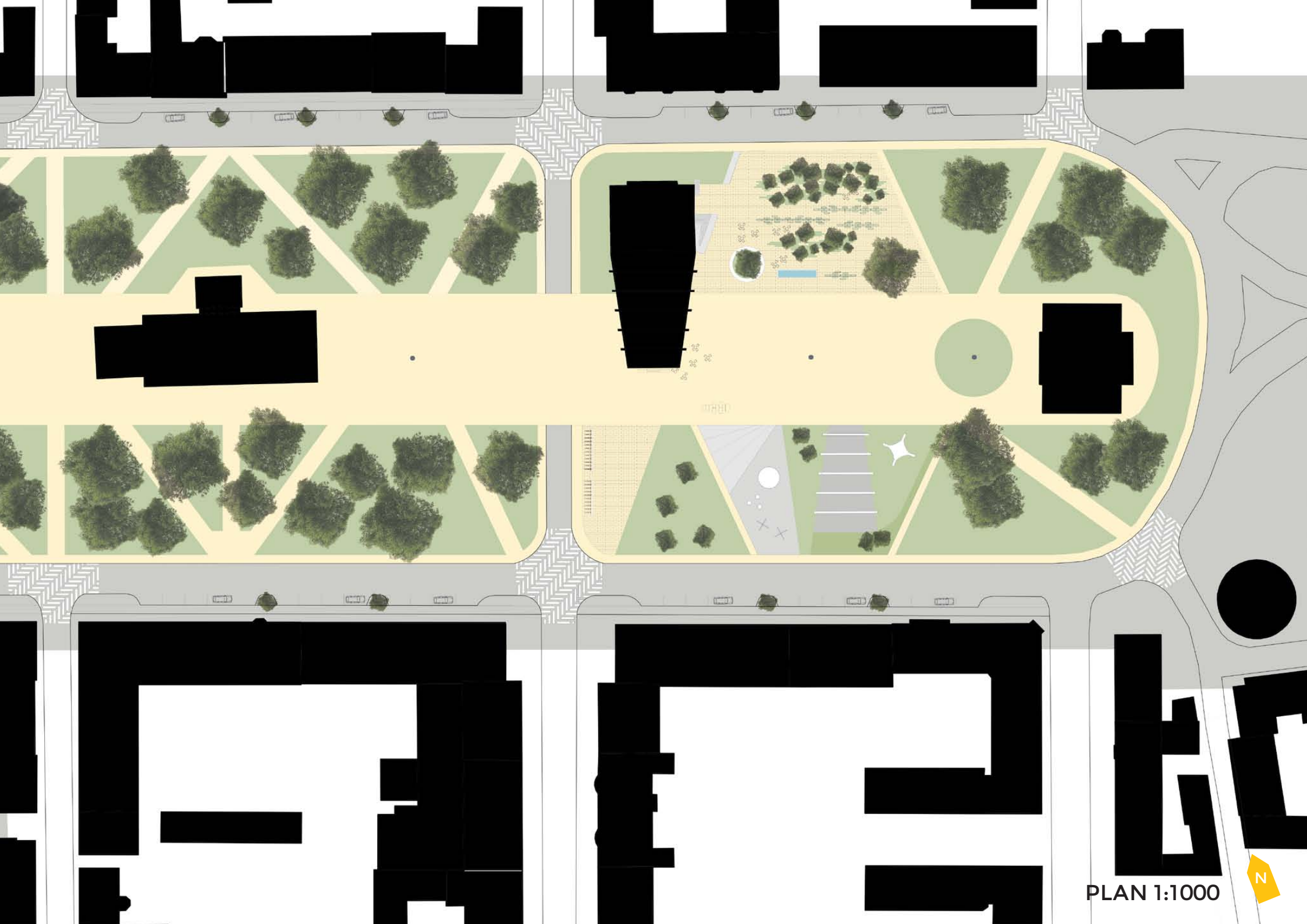
gatan

ngsgata



Som vi ser på flygfotot till vänster består kulturaxeln idag av en rad sinsemellan olika och tydligt separerade kvarter. För att få axeln att fungera som en länk, ett enat rum, binder vi ihop de olika delarna med utgångspunkt i det vinnande tävlingsförslag som i detta nu genomförs för axelns två mittenkvarter, plantaget.





PLAN 1:1000



ALLT LJUS PÅ AXELN

För att göra förnyelsen av stadskärnan både socialt, ekologiskt och ekonomiskt hållbar, koncentrerar vi oss på små ingrepp och använder och lyfter fram existerande kvaliteter och byggda strukturer.

Med detta i bakhuvudet utforskar vi hur ljussättning och nudging (att genom design "puffa" användare i en viss riktning, istället för att bara informera om hur man "borde" göra) kan användas för att ändra människors vanor och uppfattning sin stad.

Utgångspunkten har hela tiden varit att Vänersborg är en liten stad i ett mörkt och kallt land. Istället för att försöka kämpa emot detta vill vi använda och omfamna dessa förhållanden. I våra hem möter vi mörkret med mysig belysning. Varför nöjer vi oss då med lysrören i våra offentliga rum?



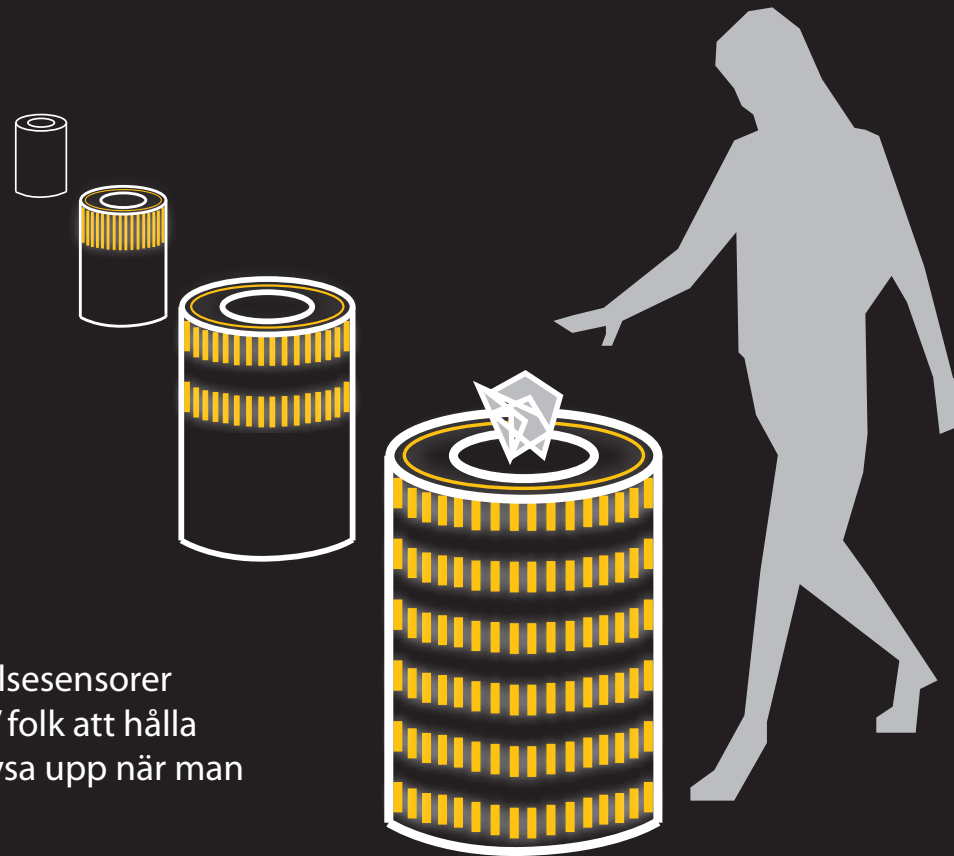
Belysningen måste ge tillräckligt ljus för bra komfort och sikt, men ljuset behöver ofta inte vara så starkt som man tror för att skapa en inbjudande och säker miljö. Snarare handlar det om att välja noga vad och hur man belyser.

Genom att ljussätta, putsa upp, omorganisera och lägga till funktioner till existerande strukturer vill vi framhålla kulturaxelns potential och få människor att börja använda den som det magnifika publika rum den faktiskt är.



SEKTION 1:1000

ALLT LJUS PÅ AXELN



Papperskorgar med rörelsesensorer uppmuntrar och "puffar" folk att hålla sin stad ren genom att lysa upp när man slänger något i dem.

Alla vägar som korsar axeln blir gårdsgator, körbara på de gåendes villkor

En vattenspegel på torget gör vattnet närvarande även i centrum, framhäver torgets pampighet och dignitet och kan användas som skridskobana på vintern.

Modellen över den historiska axeln som idag finns i bibliotekets källare lyfts fram i en monter på torget där alla kan se den och känna närvaron av stadens historia.

Korsningsparketten prioriterar gående före biltrafik och gör kulturaxeln mer tillgänglig.

Huvudnäsaulan görs om till saluhall och resturang med enkla ingrepp.

För att skapa en visuell koppling till vattnet och för att Residenset ska kännas mindre stängt får receptionen en glasad passage genom byggnaden.

Utanför resturangen skapas en stadsträdgård med odlingsmöjligheter, fruktträd, bänkar, vatten och uteservering.

Ett brett mittstråk enar kulturaxeln till en sammanhållen axel och gör den mer tillgänglig för gående och för olika sorters event, t.ex. alléloppis eller stadsfestival.



Områdets statyer är bevarade, belysta och placerade som en rytm i mitten av axeln för att framhäva både axeln och statyerna i sig.

Hyracyklar.

Hyracyklar.

Viktig koppling till och från det nya köpcentret.

Det stora torget är bevarat, omhändertaget och tillgängliggjort med ny markbeläggning. Plats finns för event, stora marknadsdagar och parkering.

Genom att belysa träden och mittstråket känns kulturaxeln mer tillgänglig och trygg.

Teatergränd och gården vid teaterns entré blir belyst och framhävd.

Ljuslekplats där rörelseenergi kan konverteras till ljus och värme.





PLAN 1:1000



LJUS

I Norden har vi i alla tider levt med mörker och kyla, och på olika sätt lärt oss att förhålla oss till detta. Ofta blir lösningen dock att stänga in oss bakom varsin dörr. Hemmet är för många en god tillflyktsplats men i detta projekt, med utgångspunkt i att göra det trevligt för folk att röra sig i staden, vill vi undersöka sätt att med ljus skapa en bättre miljö i de publika rummen.

Vårt traditionella sätt att förhålla oss till mörkret är ofta att lysa upp våra hem med varma och stämningsskapande ljuskällor. Vi tänder mysiga smålampor och levande ljus, och så fort någon råkar komma åt knappen för lysröret så känns det som om festen är slut. Självklart behövs olika mängd ljus för olika typer av aktiviteter och ibland är det starka ljuset från taklampan nödvändigt. Hur ljuset påverkar atmosfären och upplevelsen av våra miljöer bör inte underskattas.

I våra städer belyser vi traditionellt ofta med starka, bländande ljuskällor som i många fall skapar otrivsamma miljöer. Det kan både försämra vår sikt och göra att vi känner oss mer exponerade, vilket i sin tur kan öka känslan av otrygghet.

Generellt sett tror vi att det finns utrymme att sänka den allmänna belysningsnivån i våra urbana miljöer, och att istället för att överbelysa vår omgivning tillåta ögat att anpassa sig till mörkret. Fördelningen av ljus bör självklart planeras för god sikt, men detta bör ske i kombination med skapandet av en trygg och inbjudande omgivning. Det mänskliga ögat har en fantastisk förmåga att anpassa sig efter mängden ljus i sin omgivning. Vid skarpa kontraster mellan ljus och mörker hinner dock inte ögat alltid med och vi upplever bländning. En god, bländfri belysningsmiljö hjälper ögat att uppfatta omgivande rörelser, att uttyda former och att upptäcka hinder. En väl utförd och balanserad belysningsplan med lägre ljusnivåer skapar en mer jämnt upplyst miljö som helt enkelt är lättare för våra ögon att läsa.

Istället för att använda konventionella belysningsarmaturer, så som lyktstolpar, vill vi i vårt projekt använda oss av de befintliga och delvis nya träden längs kulturaxeln. Både stammar och trädkrona belyses och fungerar då som indirekta, dynamiska ljuskällor som inte bara förändras med naturliga element som vinden, men också förändras med årstiderna.

I kombination med de upplysta träden placeras mindre ljuskällor i marknivå längs med hela gångstråket. Dessa

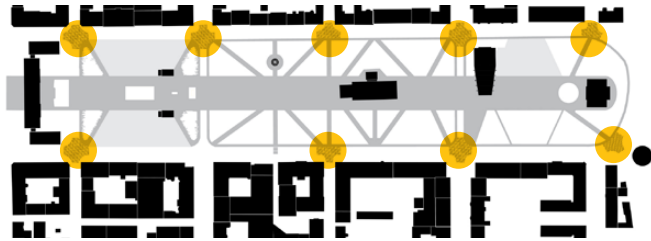
Ljuskällor kastar svaga koner av ljus ut över stråket och skapar ett ljusmönster, en slags ljusrytm, längs axeln med tillräckliga ljusnivåer för aktiviteter så som promenader eller joggingturer. Ljuskällorna är dessutom tänkta att kunna programmeras för olika typer av ljusspel, i varierande ljusintensitet och mönster, som kan användas vid olika kulturevent.

Ett tredje lager av ljus har vi valt att lägga på några av de mest framstående byggnaderna på kulturaxeln. Genom att belysa fasaden på en byggnad kan intrycket av den och rummet kring den förändras. Fasadbelysningen kan göras på olika sätt och förändra byggandes uttryck i takt med till exempel årets växlingar.

Vi tror att en välbalanserad belysning i Vänersborgs stadsrum kan bidra till att tillgängliggöra staden för invånare och besökare och visuellt lyfta fram dess fina miljöer. Dessutom kan en välplanerad belysning göra att den vardagliga promenaden till eller från jobbet, vännerna eller affären, faktiskt blir njutbar. Förhoppningsvis kan vi få folk att sakta in och uppskatta det fina sin närmiljö.



*Ljuset på residenset
skiftar med säsongerna*



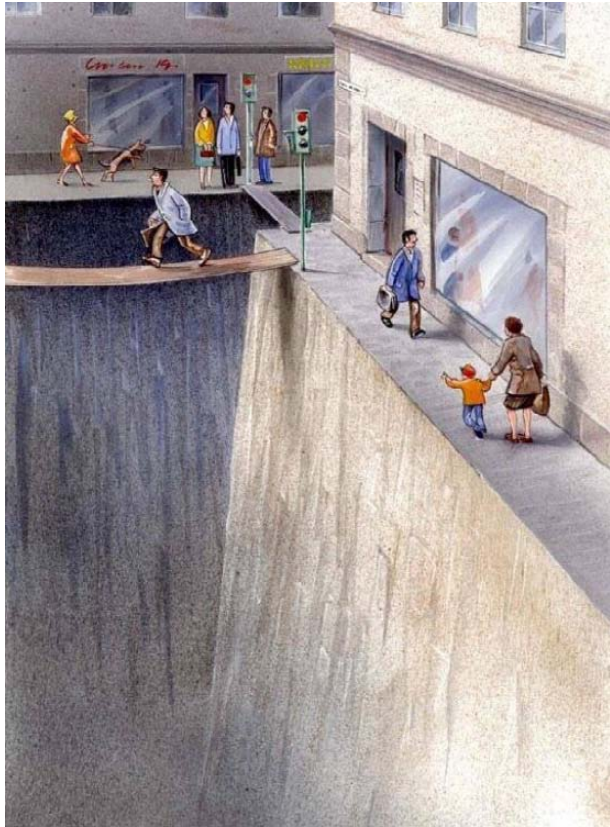
KORSNINGS- PARKETT

För att ge de gående företräde i stadskärnan och minska den barriärliknande upplevelse som de breda vägarna ger, vill vi skapa nya, enkla och tydliga övergångsmöjligheter i korsningarna kring kulturaxeln. Vi har valt att kalla dessa nya övergångsställen för korsningsparketter.

En korsningsparkett målas med samma vita remsor som i ett vanligt övergångsställe, men i stället för uppradade ränder målas de i ett parkettmönster som

täcker hela korsningen. Korsningsparketten blir på så sätt som ett golv där fotgängare kan röra sig fritt över gatorna i alla riktningar. En billig, enkel och tydlig förändring som prioriterar fotgängare och gör det lättare att röra sig fritt mellan de tidigare separerade stadsrummen.

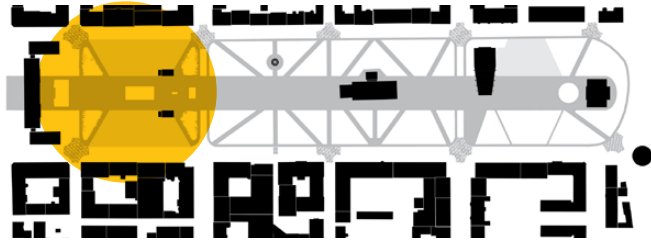
I korsningen vid Edsgatan fortsätter kullerstenen över till axeln och därför behövs inte korsningsparketten där.



Den här illustrationen av Karl Jilg visar hur breda vägar i en stad skapar hinder och fara för människor som rör sig till fots.

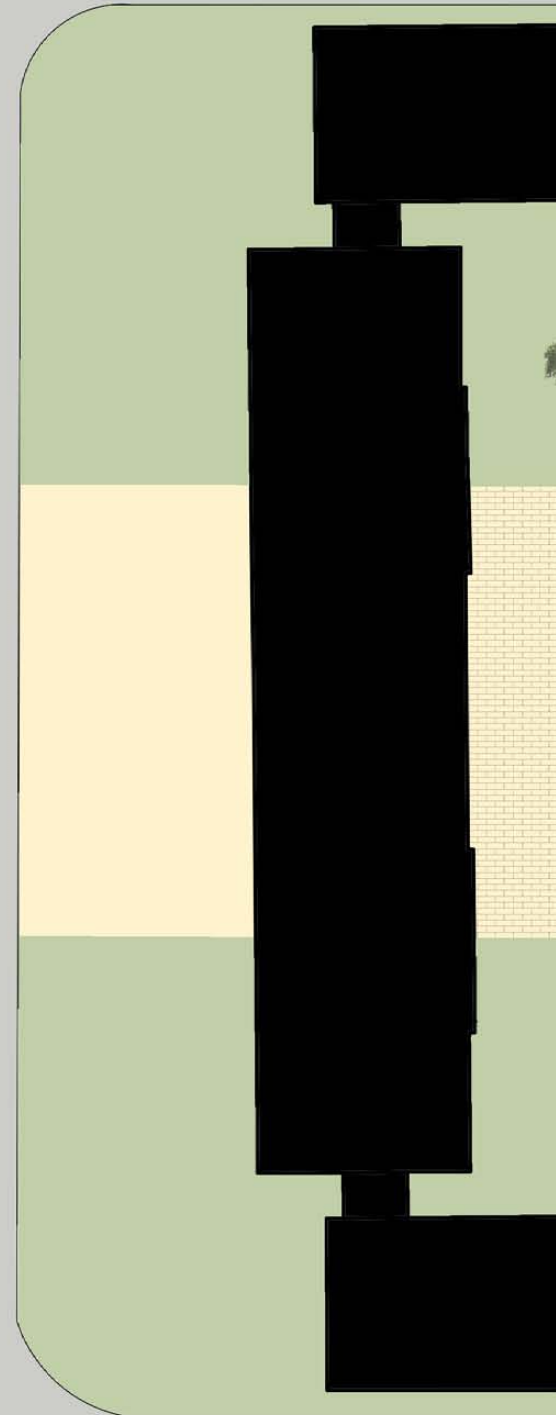


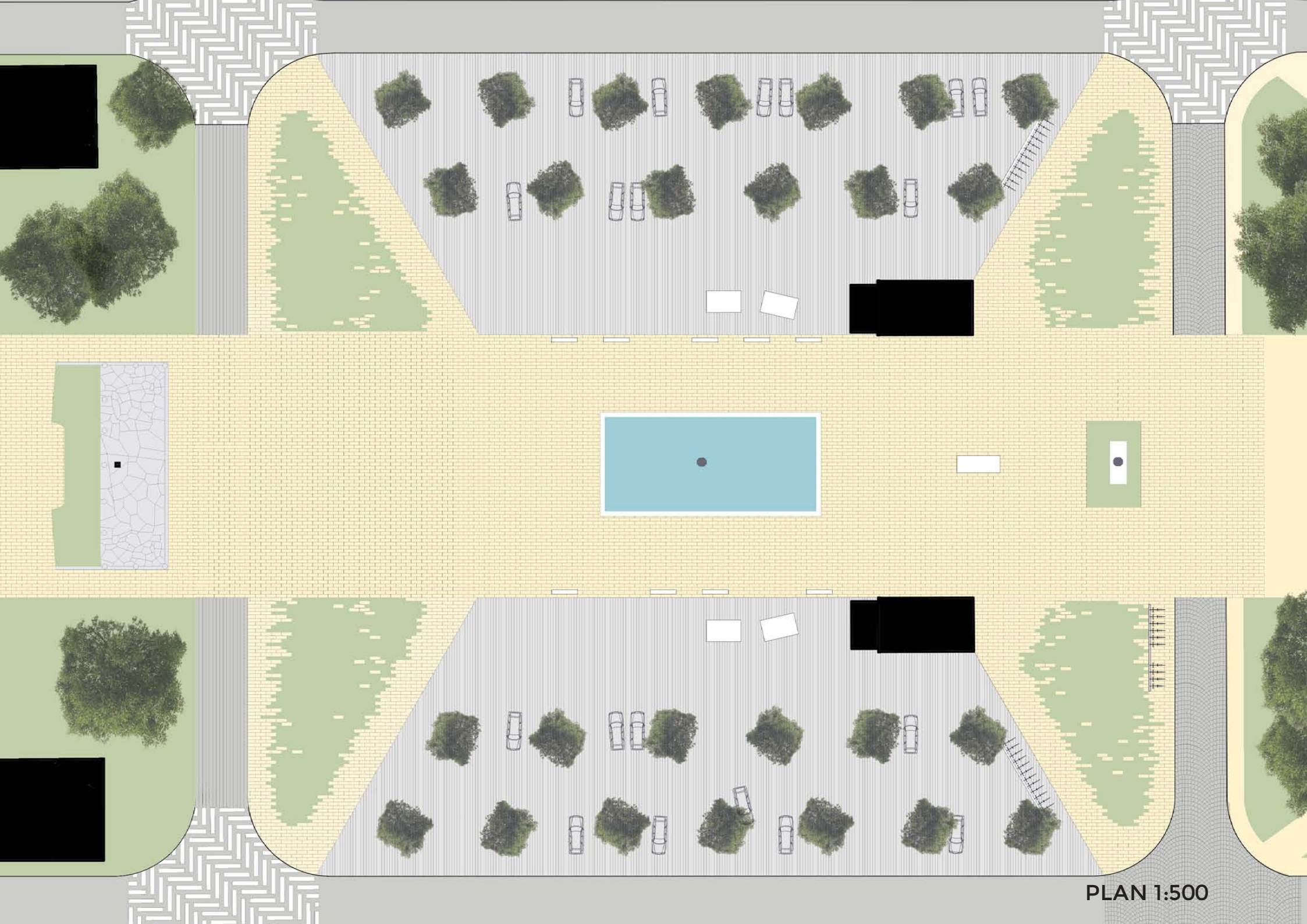
Korsningsparkett



TORGET

I den västra änden av Kulturaxeln finner vi det stora pampiga torget och som en vägg mot Fisketorget och vattnet reser sig den ståtliga byggnad som kallas för Residenset. Byggnaden omfamnar torget men vänder det också från Fisketorget och vattnet på andra sidan. För att minska denna avskärmande effekt och förstärka torgets koppling till vattnet, öppnar vi upp och glasar in receptionen. Detta blir som en tunnel genom byggnaden som skapar en visuell anslutning från torget ut till vattnet.





PLAN 1:500

Generellt sett vill vi behålla torget som den stora och öppna plats det är idag. Här vill vi att det ska finnas plats för utomhusmarknader, olika typer av evenemang och andra sociala sammankomster.

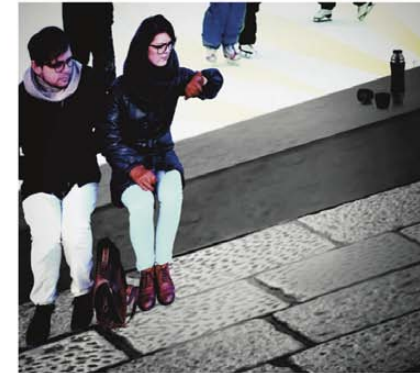
Mittstråkets markbeläggning går i samma ton som resten av stråket som sträcker sig längs hela kulturaxeln, men istället för grus används här sten. Vid sidan av mittstråket, både i norr och i söder, finner vi markbeläggning av smalare stenar i 90 graders vinkel mot mittstråkets riktning. På vardera sida om mittstråket planteras två rader träd och mellan dessa finns plats för parkering. I vardera hörn av torget har markbeläggningen brutits upp och gröna gräsytor har här tagit plats. Dessa gräsytor skapar diagonala gångriktningar från mittstråket ut till respektive närliggande gata och ger en visuell koppling till Plantaget.

I mitten av torget har vi valt att placera en vattenspegel, återigen för att påminna om platsens närhet till vattnet. Vattenspegeln blir ett vackert inslag i den annars hårdbelagda torgytan. Den kan också användas till vattenlek under varma sommardagar eller skridskoåkning under krispiga vinterdagar.

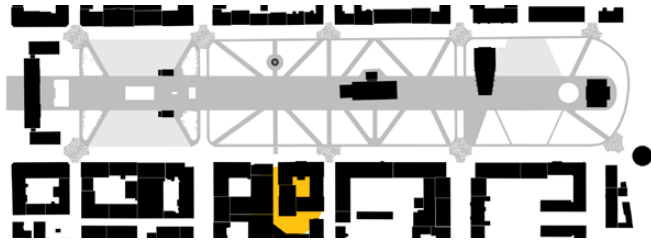
Bredvid vattenspegeln har vi monterat den fina modellen av kulturaxeln, som tidigare har gömt sig i bibliotekets källarvåning. Modellen är nu upplyst upp och exponerad för stadens invånare och dess besökare. Den är inte bara fin att titta på utan visar också på kulturaxelns historiska betydelse för staden Vänersborg.

De två kioskerna på torgets östra sida, tidstypiska för 60-talet, har vi valt att behålla så som de är idag. Utöver dessa vill vi också göra plats för foodtrucks och vi tänker oss ett flertal uppvärmda bänkar där man ska kunna njuta av en utomhuslunch även i den dystraste novemberkylan

För att uppmuntra till ökad användning av cykel i staden har vi placerat en cykelparkering för hyrcyklar i det södra hörnet mot Edsgatan. Där kan man hyra en cykel för en dag eller kanske bara för en kortare stund. Dessutom finns liknande cykelparkeringar på flera andra viktiga noder i staden.



”Nulids omsorg
Framtids välfärd”



TEATERN

Längs kulturaxeln ligger Vänersborgs vackra kulturhus och dess tillhörande teater. Entrén till teatern når man dock via kulturhusets bakgård och den svår att upptäcka, speciellt om man inte vet att teatern finns där. Från kulturaxeln finns en smal gränd som leder in till bakgården. Denna har stor potential att bli en trevlig liten väg in till gården och kan fungera som kopplingen mellan teatern och kulturaxeln. Den leder dessutom rakt fram till den lilla utomhusscenen i Plantaget

Eftersom den snedställda väggen inne vid bakgården

är synlig både från kulturaxeln och från Kyrkogatan är den som gjord för att användas till exempelvis att projicera information på. Vårt förslag är att måla röda teatergardiner på varje sida av väggen och att projicera t.ex. information eller filmer mellan dem .

Med enkla medel så som att lägga ut en röd matta av ljus den smala gränden vid event, ställa iordning bakgården för uteservering under de varmare årstiderna och att låta konstnärer skapa vackra väggmålningar vill vi lyfta fram teatern och kulturhuset med hela dess utbud.



Teatergränd idag



*kulturhusets fina teater
förtjänar att synas!*



LÄROVERKET

I dagsläget är platsen mellan de två byggnaderna i kvarteret Läroverket, Huvudnäsaulan och museet, mest en sårig grusplan.

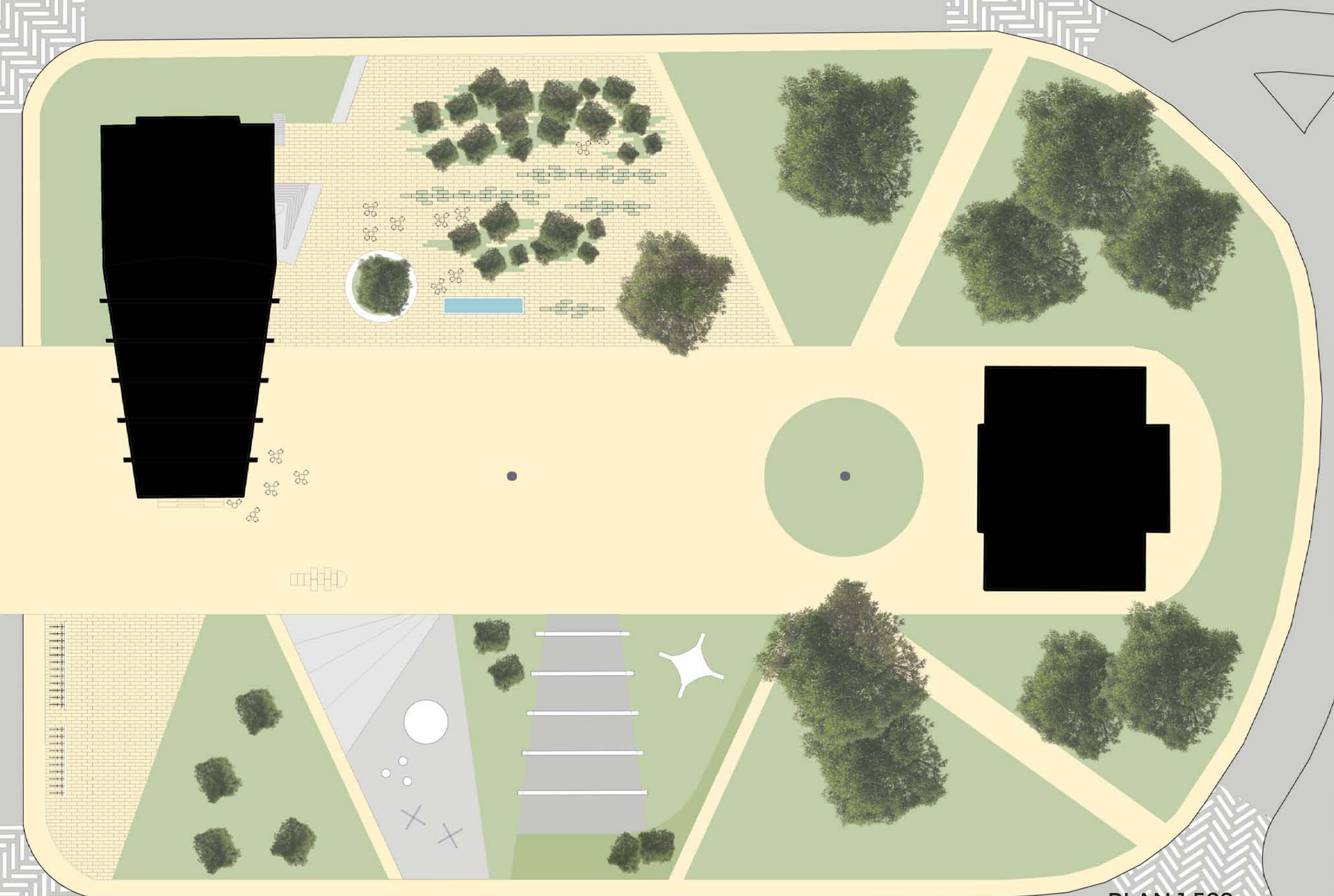
Både museet och aulan är vackra och intressanta byggnader. Museet är oerhört välbevarat och väl omhändertaget, inte minst av dess engagerade personal, medan aulan mittemot mest står tom och sakta förfaller.

En sådan speciell byggnad på en sådan central plats tycker vi borde ha en publik funktion. Det räcker inte med en föreställning någon gång i månaden (i bästa fall), platsen behöver något som kan dra folk varje dag, året runt.

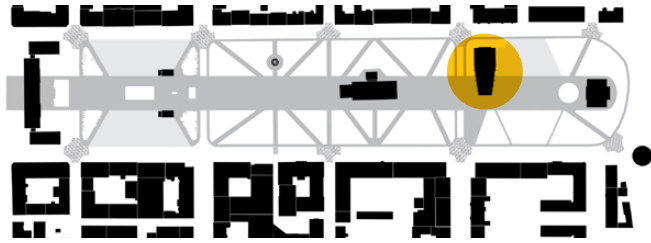
Vårt förslag är att aulan görs om till en saluhall. När man tänker efter är en saluhall på kulturaxeln ganska naturligt, mat är ju kultur! Det är dessutom en funktion som kan locka olika grupper av människor och där olika kulturer på ett naturligt sätt kan mötas.

Utanför saluhallen tillkommer en ljuslekplats som aktiverar platsen för fler målgrupper under en större del av dygnet och året. Mittemot ljuslekplatsen finns en stadsträdgård där olika föreningar och privatpersoner kan hyra en pallkrage eller en bit jord för odling. I stadsträdgården är det också möjligt att ha workshops och kurser och delar av grödorna från trädgården kan användas som råvaror i saluhallens restaurang, som också har sin uteservering mot trädgården.

Trädgården har också gott om fruktträd och bärbuskar som alla har tillgång att njuta av. Det finns en långsträckt uppsamlingsdamm som samlar regnvatten som sen kan användas för att bevattna trädgården. Platsen blir, förutom en central oas, ett pedagogiskt sätt att göra folk mer medvetna om naturen vi alla lever av och hur allting hänger ihop.



PLAN 1:500



SALUHALL

För att bevara och framhäva den vackra aulabyggnaden vill vi alltså med små ingrepp bygga om den till saluhall och restaurang. Tack vare byggnadens placering, och genom att komplettera med en annan sorts shopping, skulle en saluhall innehållsmässigt kunna länka till både gågatan och det nya köpcentret.

Framförallt skulle saluhallen bli en plats att samla och uppmuntra småföretagande och att stryka och använda Vänersborgs stora utbud av lokalproducerade råvaror och olika mattraditioner. Mat är något alla behöver, något vi gärna delar och något som förenar människor. På så sätt är en saluhall med restaurang en naturlig utgångspunkt i strävan efter ett hållbart stadsliv, både socialt, miljömässigt och ekonomiskt.

För att saluhallen inte ska bli för exklusiv finns både

permanenta försäljningsplatser och bord man kan hyra för kortare tid. Förändringarna i själva byggnaden är relativt små både för att hålla nere priset och för att enkelt kunna ändra byggnadens funktion igen i framtiden. Detta innebär att både scenen och det sluttande golvet är bevarat. Med hjälp av enkla trästrukturer ovanpå det befintliga golvet skapas platta ytor för försäljningsplatserna samtidigt som byggnadens befintliga tillgänglighet, stora rymd och vackra ljus bevaras. Om Vänersborg i framtiden skulle behöva en aula igen skulle det med andra ord vara enkelt ordnat.

Tack vare byggnadens befintliga uppdelning kan både restaurangen och kaféet hållas öppna även när saluhallen är stängd. Kaféets placering på den nuvarande scenen ger en skön överblick över saluhallen när den är öppen och med teatergardinerna kan den enkelt avskämmas när hallen är stängd. Dessutom kan scenen fortfarande användas för mindre konserter och föreläsningar.

De största förändringarna i byggnaden är den nya uppglasade entrén mot Kungsgatan och att den ärgade kopparfasaden putsas upp till sitt skinande originals kick. Små ingrepp i byggnadens arkitektoniska uttryck men stor skillnad för dess intryck! Den nya saluhallen ska synas, lysa, blänka och bjuda in.



Huvudnäsaulan 2014

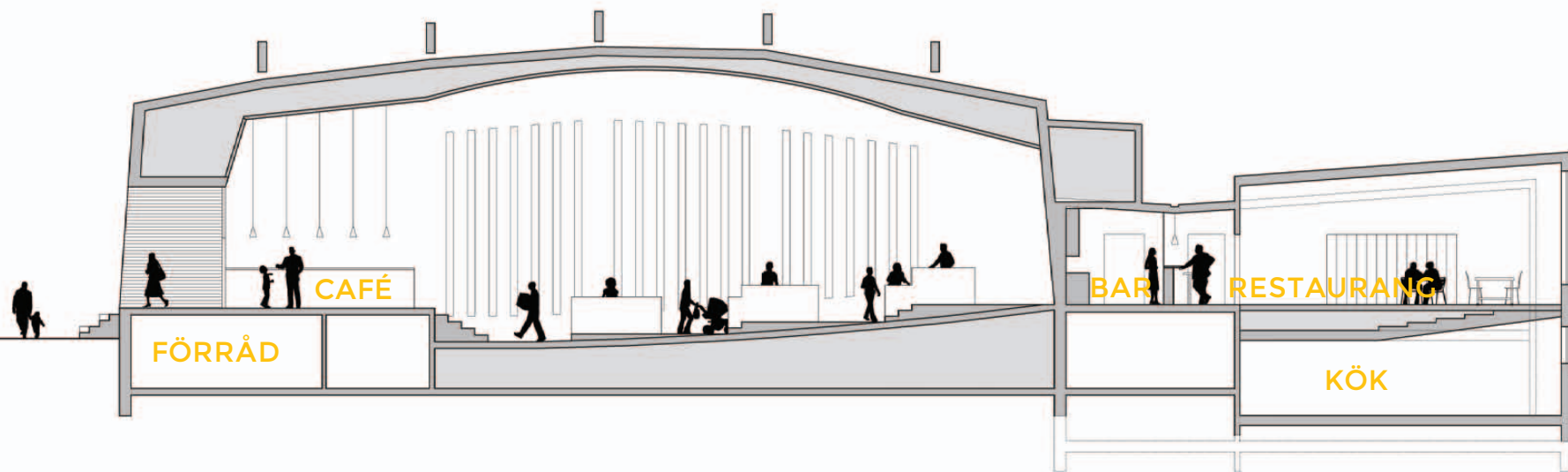


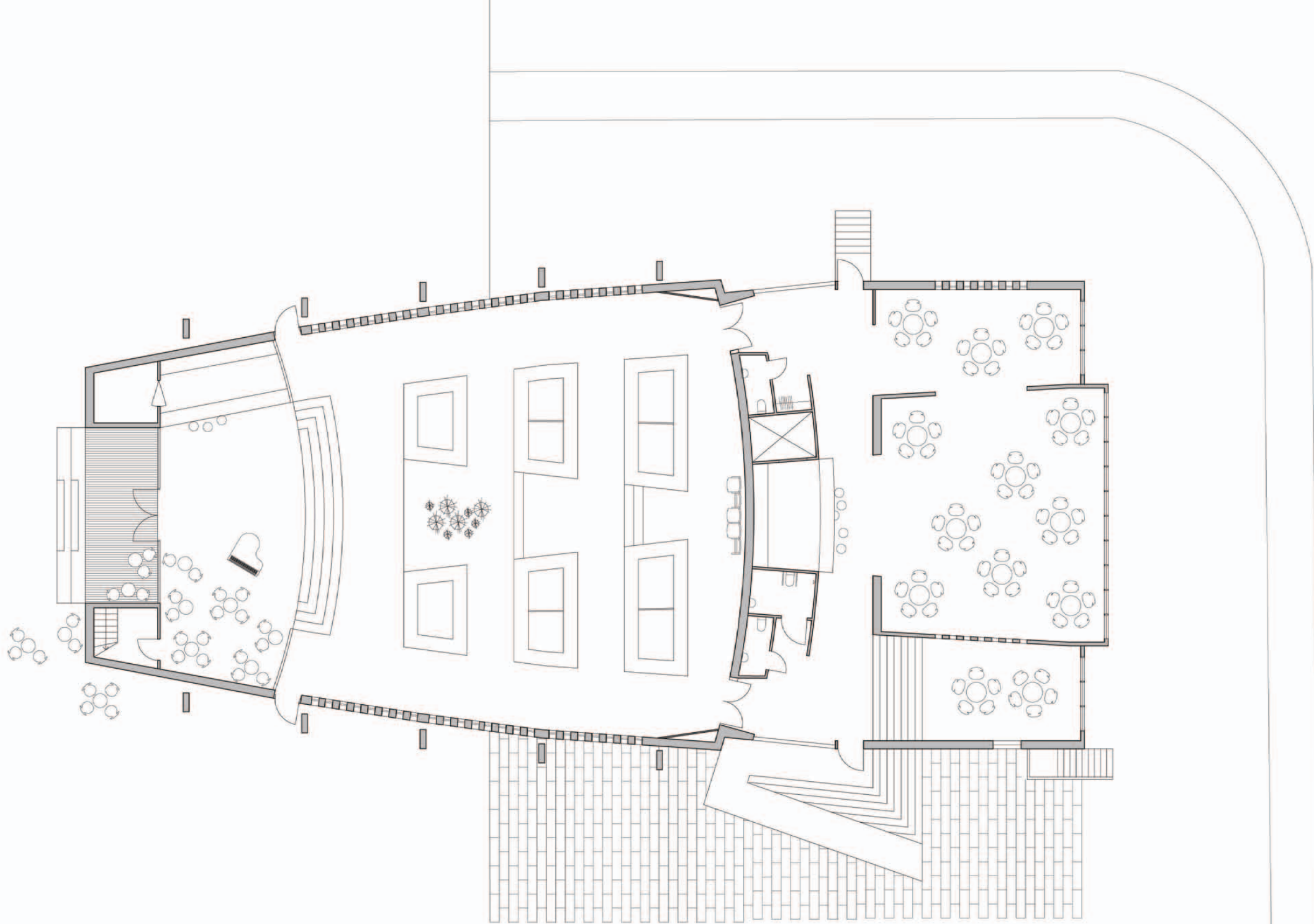
Huvudnäsaulan runt 1970



*Aulan uppputsad
till saluhall*

SEKTION & PLAN 1:200



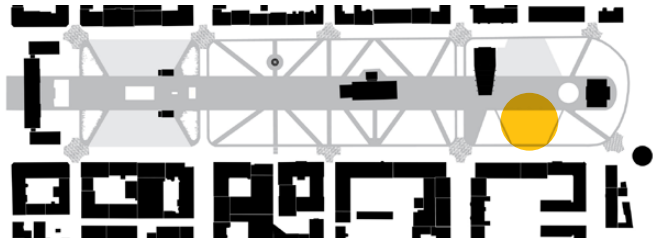




Mat är kultur!



Restaurangens råvaror
kommer från saluhallen
och stadsträdgården



LJUSLEKPLATS

Snett mittemot saluhallen har vi placerat en ljuslekplats. Denna ljuslekplats är tänkt för stadens alla invånare, och självklart även besökare, i alla åldrar. Den är utrustad med prylar och manicker tänkta att både lekas i och med. Vid användning av vissa av dessa lekplatsprylar börjar de lysa. Om man till exempel hoppar på hopplattorna eller gungar i gungorna omvandlas den kinesiska energin från användaren till elektrisk energi och små lampor börjar lysa - platsen aktiveras.

Ljuslekplatsen har en stor trappa i sydvästlig riktning som leder ner till en större öppen plats med en utomhusscenen. Bredvid detta öppna område finns ett ängliknande stråk, med högt gräs, ett par fruktträd och lite bärbuskar. Efter denna ängsremsa reser sig fem höga träkonstruktioner, som i sin utformning efterliknar de starka strukturella elementen vi återfinner på saluhallen. I dessa strukturer finns ett flertal smålampor monterade, vilka aktiveras då olika typer av gungor fästa i strukturen används. I bortre änden av lekplatsen, närmast museet, finns en klätterställning. Den är uppbyggd av rep i ett oregelbundet mönster. Klätterställningen kastar en projicerad skugga av Eiffeltornet ut över mittstråket, detta anspelar på att Vänersborg går under namnet lilla Paris.

Tack vare ljuset i kombination med varma bänkar som laddas med solenergi eller rörelseenergi från tex tramppedaler blir ljuslekplatsen tillgänglig för många under en större del av dagen och året. På dagen kan föräldralediga köpa sin latte i saluhallen och på kvällen kan det bli en plats för ungdomar att hänga lite på väg hem från träningen.



Ljusleksparken från
museets övervakning



På lekplatsen omvandlas
rörelseenergi till ljusenergi



energi, ljus, skuggor,
speglingar, gungor

ETT HÅLLBART VÄNERSBORG

Hållbarhet handlar om att se helhetsbilden, snarare än att isolera problem och försöka lösa dem ett och ett.

Det viktiga är att börja se kopplingarna, att försöka förstå hur allt hänger ihop. Om vi ändrar någonting här, ger det konsekvenser där. Det handlar om att koppla ihop människor med människor och människor med naturen. Det handlar också om att i så stor utsträckning som möjligt använda och återanvända redan existerande resurser.

Det är utifrån detta sätt att se på hållbar utveckling och med vår gemensamma analys av Vänersborg i bagaget som vårt projekt har växt fram. Ett projekt som stävar efter att med enkla och befintliga medel ena kulturaxeln till ett sammanhållet stadsrum, tillgängligt och attraktivt för många olika målgrupper. Vi ser helt enkelt den nya, lite mer lysande, kulturaxeln som en länk. En länk i staden, en länk till naturen och framför allt en länk mellan människor.

Här till höger återfinns några av de lokala utvecklingsmålen från analysen som föregick det här projektet. Dessa är mål som vi tror kommer bli viktiga att ha i åtanke för Vänersborg i framtiden.

MÅL FÖR VÄNERSBORGS UTVECKLING



EN SJÄLVFÖRSÖRJANDE KOMMUN

Vänersborgs kommun strävar mot att vara självförsörjande genom att prioritera lokal resursanvändning och produktion.



BEVARA OCH FÖRSTÄRKA LOKALA KVALITÉER

Vänersborgs kommun värnar om sitt kulturarv och närheten till naturen med tillgänglighet för alla.



VÄLUTVECKLADE OCH HÅLLBARA TRANSPORTSYSTEM

I Vänersborgs kommun förflyttar sig människor genom att gå, cykla eller åka kollektivt och ingen känner ett behov av att äga en egen bil.



RIK OCH VARIERAD KULTUR

I Vänersborgs kommun finns en stark samhörighet där mångfald välkomnas. Samhällsfunktioner och aktiviteter tillgodoser människors behov och intressen, oavsett bakgrund, livssituation och ålder.



EN LEVANDE STADSKÄRNA

Vänersborg har en blandad, levande och tillgänglig stadskärna året runt och är integrerad i ett nätverk av andra större städer och lokala centrum.



ETT BRA KLIMAT FÖR DET LOKALA NÄRINGSLIVET

Vänersborg har en dynamisk och innovativ lokal ekonomi som förespråkar småföretagande och tillvaratar lokala kvalitéer och kunnande inom kommunen.

KÄLLOR OCH INSPIRATION

Kulturhistorisk utredning avseende byggnadsminnesförklaring av huvudnässkolan

Kulturhistorisk utredning Kulturaxeln Vänersborg.pdf

Trafikmaktordningen, Planka.nu

The Image of the City, David Lynch

TTELA Enkäter.pdf

Mitt i Vänersborg.pdf

“Architectural Lighting Design” Hevre Descottes

<http://gravitylight.org>

<http://www.greenudge.no/studier>

<http://caminomagasin.se/nyheter/2014/02/12/nudging-ska-fa-oss-att-valja-ratt>

<http://www.pavegen.com>

<http://skalgubbar.se>

Instagram: enlysandeaxel

