

5 MÖJLIGA STRATEGIER FÖR FRAMTIDA VÄNERSBORG

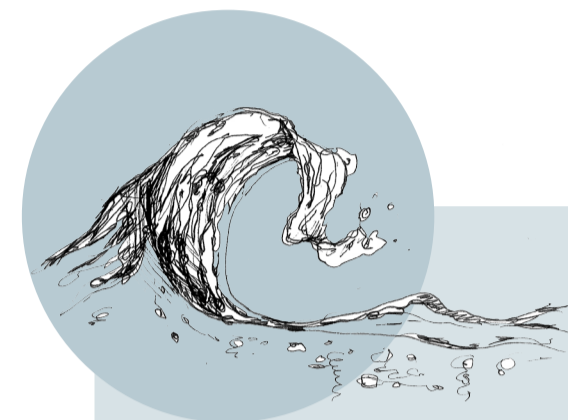
Vår värld förändras. Klimatförändringar, globalisering, minskad biologisk mångfald, och avsevärd minskning av vårt ekologiska fotavtryck är bara några av de stora utmaningar som vi måste ta i beaktning när vi planerar för framtiden. Nedan presenterar vi fem huvudstrategier som kan leda väg för en hållbar framtida utveckling. Strategierna beskrivs, exemplifieras och ansluts till SWOT-analysen och de mål som satts upp för Vänersborg. Strategierna är relaterade till hur Vänersborg kan anpassa sig till förändringar, bli mer motståndskraftig och överleva i ett långsiktigt perspektiv. En strategi kan ge vinster inom många olika områden och bidra till olika mål, vilket bekräftar vikten av ett helhetstänk inom sociala, ekonomiska och miljömässiga frågor i varje beslut.

Strength	Weaknesses
Opportunities	Threats

SWOT är en analysmetod där man väger in **Strengths** (styrkor), **Weaknesses** (svagheter), **Opportunities** (möjligheter) and **Threats** (hot).

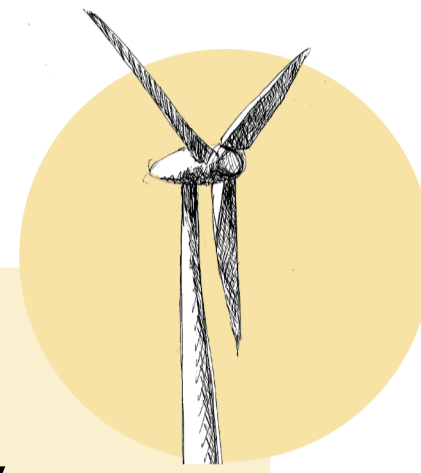
Vi har valt att belysa de delar av klassens gemensamma **SWOT** som relaterar till våra strategier.

STRATEGIER



PLANERA FÖR ÖVERSVÄMNING

Då havsnivån fortsätter att stiga och klimatförändringar beräknas leda till ytterligare nederbördsmängder och extrema vädersituationer är det av högsta vikt att planera för översvämning. Väneren har ett stort tillrinningsområde och ett begränsat utlopp genom Göta Älv. Då omgivningarna är flacka blir en höjning av vattennivån snabbt kännbar. Höga vattenstånd i Väneren under en längre tid ökar risken för höjda grundvattennivåer, och därmed risken för skred i Göta Älv, samt ökar risken för materiella skador.



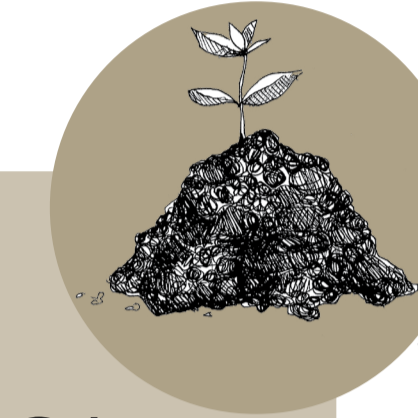
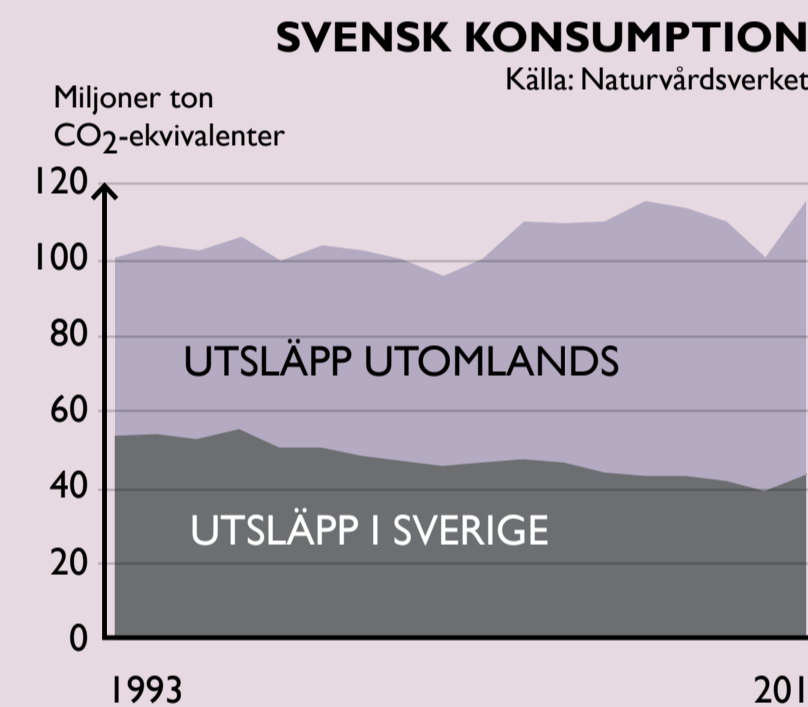
PRODUKTION AV FÖRNYELSEBAR ENERGI

Förnybar energiteknik har en lägre miljöpåverkan än den konventionella energitekniken (fossila bränslen). Användandet av förnyelsebar energi skulle kunna minska beroendet av den kostsamma importerade energin, vilket är fördelaktigt för lokala ekonomier. Dessutom kan förnyelsebara energikällor anpassas efter länders resurser; sol, vind, biomassa, geotermisk energi, vattenresurser, etc. Vänersborg ligger vid sjön Väneren och har stora naturresurser inom kommunen som skulle kunna användas i produktionen av förnybar energi. Om vi kan utnyttja dessa fördelar med bättre teknik på ett korrekt sätt, kommer vi få många fördelar i framtiden.



SLUTA SHOPPA

För en hållbar framtid så behövs det en förändring av vårt konsumtionsbeteende. Samtidigt som koldioxidutsläppen inom Sverige minskar så ökar våra utsläpp betydligt mer utanför Sveriges gränser. Vi måste konsumera mycket mindre än vad vi gör idag! Men vad ska vi göra istället för att shoppa? Hur ska vi uttrycka oss annars? Och när vi verkligen behöver något, hur kan vi lösa det utan att handla?



MINSKA SKADLIGA ÄMNINGEN OCH ANVÄND AVFALL

Effekterna av många ämnen som används idag är okända och de är ibland skadliga för naturens system och arter. Ämnena ansamlas högre upp i näringskedjan, där vi människor är i toppen. Vi överkonsumerar jordens resurser och vissa ämnen är på väg att ta slut. Biologiskt avfall som kompost och avloppsvatten är en resurs med näringsämnen om de används rätt.



FRÄMJA LOKAL MAT

En stark lokal livsmedelsproduktion är viktig för en framtid där oljekriser och effekterna av klimatförändringarna kan ändra den nuvarande globala marknaden drastiskt. Att producera lokalt, ekologiskt och i liten skala innebär att vi måste se till att lämplig mark är tillgänglig, öka intresset för kvaliteten i lokala produkter och locka fler människor till att arbeta med jordbruk.

MÅL FÖR VÄNERSBORGS UTVECKLING

EN ENGAGERAD KOMMUN

I Vänersborgs kommun är människor involverade i beslutsfattandet och har en aktiv roll i arbetet för en hållbar utveckling.

ATT LEVA MED VATTNET

Väneren och Göta Älv är en del av kommunens identitet. Vattnet och dess omgivelser är välskötta, tillgängliga för alla och används på många olika sätt. Kommunen är väl förberedd för konsekvenserna av klimatförändringar och anpassad för att hantera risker såsom

BEVARA OCH FÖRSTÄRKA LOKALA KVALITÉER

Vänersborgs kommun värnar om sitt kulturarv och närheten till naturen med tillgänglighet för alla.

RIK OCH VARIERAD KULTUR

I Vänersborgs kommun finns en stark samhörighet där mångfald välkomnas. Samhällsfunktioner och aktiviteter tillgodoser människors behov och intressen, oavsett bakgrund, livssituation och ålder.

EN INSPIRATÖR FÖR HÅLLBAR UTVECKLING

Invånarna i Vänersborgs kommun samarbetar aktivt inom regionen för en ökad miljömedvetenhet och fler åtgärder för en

EN LEVANDE STADSKÄRNA

Vänersborg har en blandad, levande och tillgänglig stadskärna året runt och är integrerad i ett nätverk av andra större och mindre centrum.

ETT LITET EKOLOGISKT FOTAVTRYCK

Vänersborgarnas genomsnittliga ekologiska fotavtryck är inte större än att alla på planeten får lika stor plats (mätts till mindre än 1).

EN SJÄLVFÖRSÖRJANDE KOMMUN

Vänersborgs kommun strävar mot att vara självförsörjande genom att prioritera lokal resursanvändning och produktion.

VÄLUTVECKLADE OCH HÅLLBARA TRANSPORTSYSTEM

I Vänersborgs kommun förflyttar sig människor genom att gå, cykla eller åka kollektivt och ingen känner ett behov av att äga en egen bil.

FÖRTÄTNING OCH VARIATION AV BOENDEFORMER

I hela Vänersborgs kommun finns det en blandning av miljövänliga bostäder till rimliga priser. Nyproduktion av bostäder sker i möjligaste mån i redan bebyggda områden för att förtäta och hålla ihop bebyggelsen.

ETT BRA KLIMAT FÖR DET LOKALA NÄRINGSLIVET

Vänersborg har en dynamisk och innovativ lokal ekonomi som förespråkar småföretagande och tillvaratar lokala kvalitéer och kunskaper inom kommunen.

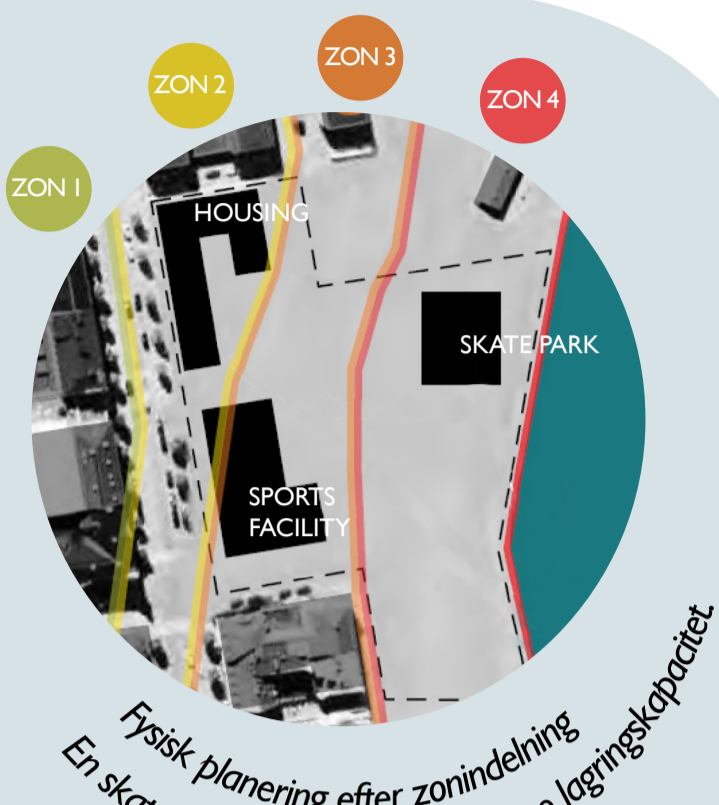
PLANERA FÖR ÖVERSVÄMNING

MARKANVÄNDNING I FÖRHÅLLANDE TILL RISK

Undvik bebyggelse i riskzoner och placera sårbara funktioner i en lägre riskzon och ovanpå robusta strukturer.

SKAPA NYA MULTIFUNKTIONELLA OMRÅDEN

Offentliga platser såsom lekplatser eller parker kan formas för tillfällig lagring av vatten. En strandpromenad skulle kunna designas som ett skydd mot översvämning och kan även öka trivselen och platsens kommersiella värde. Områden som hotas av översvämningar där bebyggelse inte är lämplig, skulle även kunna användas för jordbruk- både en buffertzon och en "buffé-zon"!



INEGRERA GRÖNYTOR, VEGETATION OCH VÄTMARKER

Grönområden, våtmarker och flödesvägar kan tillåta översvämningar vid behov och har förmågan att återhämta sig. Vatten samlas och lagras och fördröjs på så vis på sin väg till mark, sjöar och vattendrag. Dessutom filtreras och renas vattnet i dessa områden som också har flera fördelar ur ett ekologiskt perspektiv och i hälsosynpunkt.

EXEMPEL

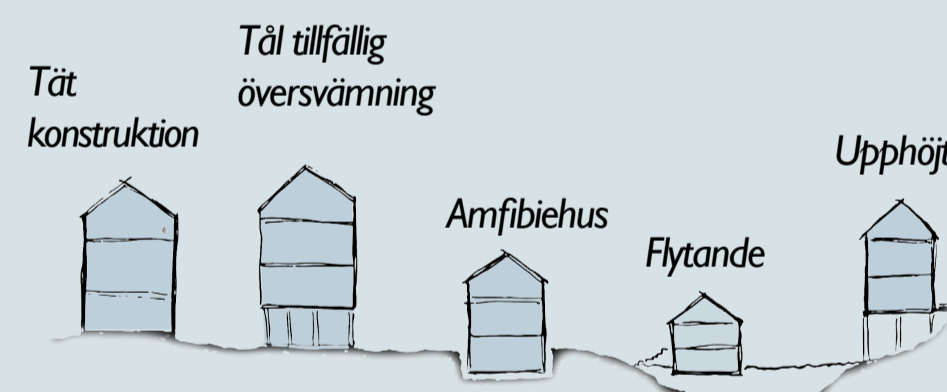
Shanghai Houtan Park av Turenscape 2010. Offentlig park anlagd nära vattnet på en tomt som tidigare använts för industri. Den konstruerade våtmarken är ett regenerativt, levande landskap som fungerar som en buffertzon och därigenom översvämningsskydd. Området erbjuder även flertalet ekosystemtjänster såsom vattenrening, livsmedelsproduktion och ökad biologisk mångfald.



Shanghai Houtan Park

ROBUST & ANPASSNINGSBAR DESIGN

Designa anpassningsbara byggnader som tål tillfällig översvämning.



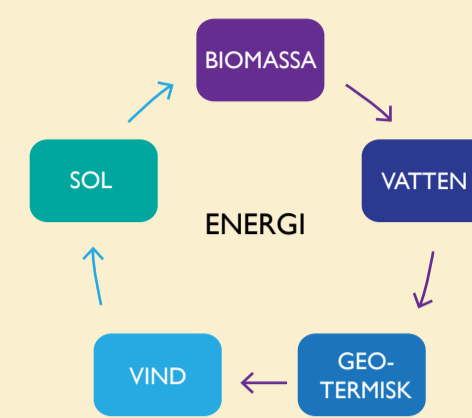
BERÖRDA DELAR AV SWOT-ANALYSEN

<ul style="list-style-type: none"> Närhet till rik natur, för rekreation såväl som för produktion Geografiskt läge med goda förbindelser till större städer såväl som inom kommunen Småskalighet med korta mentala och fysiska avstånd, som skapar en god tillgänglighet och förbättrade möjligheter för entreprenörskap Starkt socialt kapital inom musik, sport, kulturella aktiviteter och hälsa 	<ul style="list-style-type: none"> Geografisk och social segregation Brist på möjligheter för unga vuxna i form av arbetstillfällen, bostadsutbud och aktiviteter Liten variation på bostadsmarknaden En obalans mellan stad och land och en minskande landsbygdsbefolkning Ett trött centrum och en gles resurskrävande bebyggelse Utveckling som domineras av vinstintressen Oklar gemensam identitet Bilberoende livsstil och transportsystem
<ul style="list-style-type: none"> Utveckla och förtäta gles, befintlig bebyggelse Bli självförsörjande på mat, vatten och energi Utveckla samarbeten och kunskapsutbyten mellan invånare, företag och andra kommuner inom regionen Omfamna och dra nytta av invånarnas mångfald Arbeta för en turism som värnar om Vänersborgs natur och sociala resurser Värna om Vänern och Göta Älvs kvalitéer 	<ul style="list-style-type: none"> Konkurrens snarare än samarbete på en regional och kommunal nivå Klimatförändringar som direkt eller indirekt drabbar Vänersborg Centralisering av samhällsfunktioner som skapar en sårbar periferi Överkonsumtion och ovilja att förändra en ohållbar livsstil Otillräcklig kapacitet att hantera demografiska förändringar Hämmande strukturer och begränsande nationell och internationell lagstiftning Ett individualistiskt och fragmenterat samhälle Vinstmaximering som går före samhällsnytta

PRODUKTION AV FÖRNYELSEBAR ENERGI

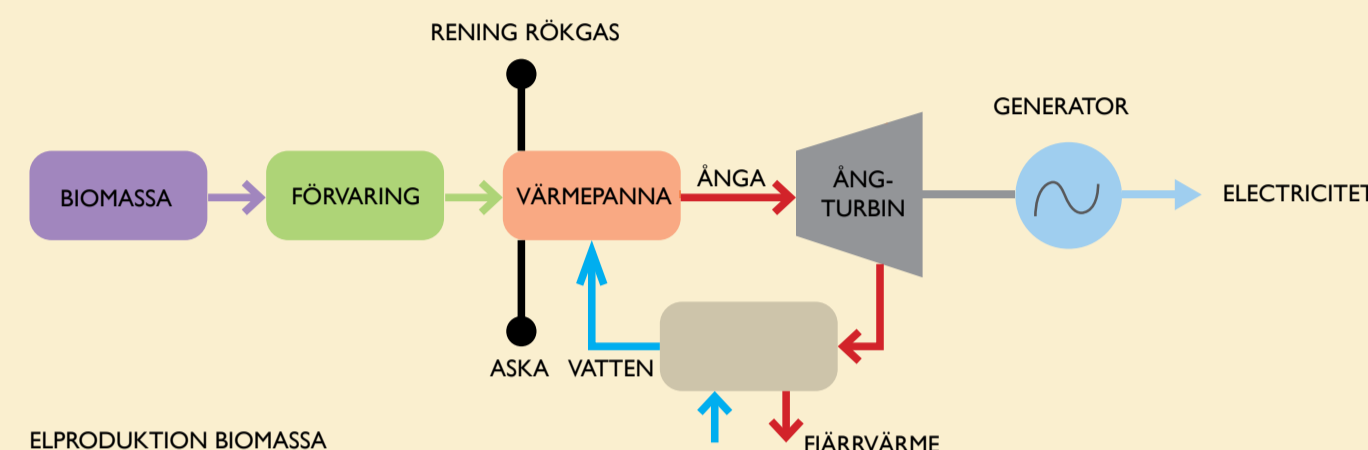
KOMBINERA TEKNIKER

Anläggningar för förnyelsebar energi som bygger på vind eller solinstrålning är otillförlitliga på grund av framtidens instabila väderförhållanden. Genom att använda flera anläggningar och olika typer av förnyelsebar energi i separata områden i en region, kan det stabilisera energiproduktionen och göra den mer motståndskraftig.



UTVECKLA LOKAL FÖRNYELSEBAR ENERGIPRODUKTION MED NY TEKNIK

Biomassa (växtnmaterial och animaliskt avfall) är en typ av förnyelsebar energi som utvecklas i allt större grad. Tekniken har varit känd sedan lång tid tillbaka men det är först nu, med ny teknik som biomassa blivit en effektiv energikälla. Diagrammet nedan visar hur tekniken fungerar.



SKAPA EN HÅLLBAR ENERGISEKTOR OCH ENERGIPOLOITIK

Statliga, regionala och kommunala initiativ kan vara ett viktigt verktyg för att minska kostnaderna för förnyelsebar energi och för att genomföra förändringar inom energiförbrukning.

EXEMPEL

Bo01 är ett lyckat exempel där ett industriområde omvandlats till en ekologisk stadsdel med ett unikt koncept baserat på 100% lokalt förnyelsebar energi. Ett exempel är att det har installerats 1400 m² solfångare på tio byggnader. En värmepump utviner även värme ur havet samt ur en lokal akvifer (en naturlig vattenreservoar i berggrunden som möjliggör säsongslagring av varm- och kallvatten). Dessutom är varje enhet i bostadsområdet endast tillåten att använda 105 kWh/m² / år, inklusive hushållsel. Detta är ett mål som kommunen satt för att skapa låg energianvändning.



Bo01, Malmö

BERÖRDA DELAR AV SWOT-ANALYSEN

<ul style="list-style-type: none"> Närhet till rik natur, för rekreation såväl som för produktion Geografiskt läge med goda förbindelser till större städer såväl som inom kommunen Småskalighet med korta mentala och fysiska avstånd, som skapar en god tillgänglighet och förbättrade möjligheter för entreprenörskap Starkt socialt kapital inom musik, sport, kulturella aktiviteter och hälsa 	<ul style="list-style-type: none"> Geografisk och social segregation Brist på möjligheter för unga vuxna i form av arbetstillfällen, bostadsutbud och aktiviteter Liten variation på bostadsmarknaden En obalans mellan stad och land och en minskande landsbygdsbefolkning Ett trött centrum och en gles resurskrävande bebyggelse Utveckling som domineras av vinstintressen Oklar gemensam identitet Bilberoende livsstil och transportsystem
<ul style="list-style-type: none"> Utveckla och förtäta gles, befintlig bebyggelse Bli självförsörjande på mat, vatten och energi Utveckla samarbeten och kunskapsutbyten mellan invånare, företag och andra kommuner inom regionen Omfamna och dra nytta av invånarnas mångfald Arbeta för en turism som värnar om Vänersborgs natur och sociala resurser Värna om Vänern och Göta Älvs kvalitéer 	<ul style="list-style-type: none"> Konkurrens snarare än samarbete på en regional och kommunal nivå Klimatförändringar som direkt eller indirekt drabbar Vänersborg Centralisering av samhällsfunktioner som skapar en sårbar periferi Överkonsumtion och ovilja att förändra en ohållbar livsstil Otillräcklig kapacitet att hantera demografiska förändringar Hämmande strukturer och begränsande nationell och internationell lagstiftning Ett individualistiskt och fragmenterat samhälle Vinstmaximering som går före samhällsnytta

SLUTA SHOPPA

FRÄMJA DELANDE & GEMENSAMT ÄGANDE

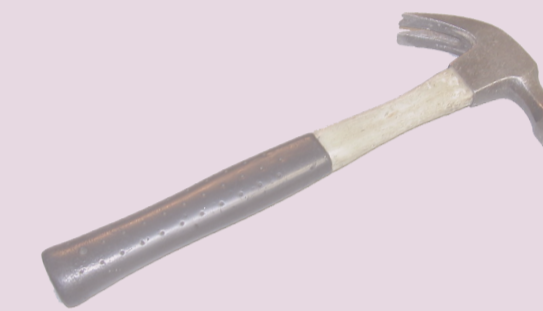
För att kunna minska förbrukningen i vårt samhälle måste vi utveckla möjligheterna att låna och dela på saker. Trenden att dela har hittills uttryckts både fysiskt (som samäkning, dela med sig av verktyg och bibliotek för kläder) och digitalt (som kunskap och nöjen). Sociala medier gör det enkelt för människor att ansluta för att dela och upplåning, men vi behöver också fysiska platser för denna utveckling.



Klädbibliotek i Göteborg

GÖR DET SJÄLV

Att göra saker själva är en viktig strategi inom återanvändning, vilket leder till minskad konsumtion. Göra om eller reparera redan existerande saker minskar avfall och skulle också kunna fungera som rekreation och underhållning (istället för shopping!).



UTVECKLA EN NY IDENTITET FÖR STADS-CENTRUM

Vi måste omvärdera vår bild av ett centrum som en plats för shopping. Det måste fortsätta att vara en mötesplats för alla, men det behöver andra inriktningar. Ett nytt centrum kan vara ett livligt område med andra upplevelser och saker att göra inom kultur, rekreation, idrott och på grönområden

Denna typ av utveckling är speciellt lämplig för centrum i Vänersborgs centrum som har förlorat delar av sitt gamla kommersiella liv.

EXEMPEL

Ett utomhus-gym som producerar energi skulle kunna vara ett exempel på en ny mötesplats i centrum. Energin som genereras av människor används för att driva ljusinstallationer.



Utomhus-gym som genererar elektricitet

BERÖRDA DELAR AV SWOT-ANALYSEN

<ul style="list-style-type: none"> Närhet till rik natur, för rekreation såväl som för produktion Geografiskt läge med goda förbindelser till större städer såväl som inom kommunen Småskalighet med korta mentala och fysiska avstånd, som skapar en god tillgänglighet och förbättrade möjligheter för entreprenörskap Starkt socialt kapital inom musik, sport, kulturella aktiviteter och hälsa 	<ul style="list-style-type: none"> Geografisk och social segregation Brist på möjligheter för unga vuxna i form av arbetstillfällen, bostadsutbud och aktiviteter Liten variation på bostadsmarknaden En obalans mellan stad och land och en minskande landsbygdsbefolkning Ett trött centrum och en gles resurskrävande bebyggelse Utveckling som domineras av vinstintressen Oklar gemensam identitet Bilberoende livsstil och transportsystem
<ul style="list-style-type: none"> Utveckla och förtäta gles, befintlig bebyggelse Bli självförsörjande på mat, vatten och energi Utveckla samarbeten och kunskapsutbyten mellan invånare, företag och andra kommuner inom regionen Omfamna och dra nytta av invånarnas mångfald Arbeta för en turism som värnar om Vänersborgs natur och sociala resurser Värna om Vänern och Göta Älvs kvalitéer 	<ul style="list-style-type: none"> Konkurrens snarare än samarbete på en regional och kommunal nivå Klimatförändringar som direkt eller indirekt drabbar Vänersborg Centralisering av samhällsfunktioner som skapar en sårbar periferi Överkonsumtion och ovilja att förändra en ohållbar livsstil Otillräcklig kapacitet att hantera demografiska förändringar Hämmande strukturer och begränsande nationell och internationell lagstiftning Ett individualistiskt och fragmenterat samhälle Vinstmaximering som går före samhällsnytta



MINSKA SKADLIGA ÄMNEN OCH ANVÄND AVFALL

MINSKA SLÖSERI OCH BEROENDE AV FOSSILA BRÄNSLEN, SÄLLSYNTA METALLER OCH MINERALER SAMT MINSKA KEMIKALER SOM ACKUMULERAS I NATUREN

Om vi har välisolerade byggnader i lågenergi-material så minskar vi användning av t.ex olja. Vi kan också välja byggmaterial som är mindre skadliga för naturen och vår hälsa. Vi får också ett bättre inomhus klimat. Strategiska platser i Vänersborg för ekologiska byggnader kunde vara vid Huvudnäsaulan, på torget, skolor eller daghem.

EXEMPEL

Övertorneå, som är Sveriges första eko-kommun, byggde om den centrala skolan med ekologiska byggmaterial och valde att avstå från alla plastprodukter som en av många eko-strategier (P L Knox och H Meyer, 2013).



DeKes restaurang i produktiv växthus, Anserdåm

ÖKA MEDVETENHET OM LOKALA NATURSYSTEM, HÅLLBARHETSFRÅGOR OCH KONSUMTION OCH AVFALL

Om vi tar hand om vårt avfall så lokalt som möjligt blir det färre transporter och energianvändning. Om det är mer synligt för oss kan vi förstå vad som händer med avfallet och konsekvenserna av vår konsumtion t.ex att det kan bli nya grönsaker av vår kompost eller att begagnat kan bidra till något nytt.

EXEMPEL

Förslag på "coffee shop" i centrala London. En restaurang i växthus med "living machine" en metod att behandla avloppsvatten med växter och mikroorganismer. Energi kommer från biogas i kompoststunna. En fiskodling matas av avfall från köket och sumpen från te och kaffe är perfekt för att odla svamp (M.Pawlyn 2013).



UPPMUNTRA ÅTERVINNING, TEKNISKA INNOVATIONER OCH BALANSERAD ANVÄNDNING AV RESURSER

Biologiskt avfall som kompost och avlopp innehåller näringsämnen men måste hållas åtskilda från annat avfall så det inte förorenas. Vissa sorters avfall skulle kunna användas i nya produkter. Återvinningsstationer i bostadsområden eller centrum med kompost, växthus och synlig vattenrening skulle kunna vara vackra och kombinerat med mötesplats eller annan lokal får man också en social plats. I Vänersborg finns det redan ett centralt system där avfall förvandlas till biogas och energi, men mer lokala återvinningsstationer skulle kunna komplettera detta och vara pedagogiskt exempel och mötesplatser.

BERÖRDA DELAR AV SWOT-ANALYSEN

- Närhet till rik natur, för rekreation såväl som för produktion
- Geografiskt läge med goda förbindelser till större städer såväl som inom kommunen
- Småskalighet med korta mentala och fysiska avstånd, som skapar en god tillgänglighet och förbättrade möjligheter för entreprenörskap
- Starkt socialt kapital inom musik, sport, kulturella aktiviteter och hälsa

- Geografisk och social segregation
- Brist på möjligheter för unga vuxna i form av arbetstillfällen, bostadsutbud och aktiviteter
- Liten variation på bostadsmarknaden
- En obalans mellan stad och land och en minskande landsbygdsbefolkning
- Ett trött centrum och en gles resurskrävande bebyggelse
- Utveckling som domineras av vinstintressen
- Oklar gemensam identitet
- Bilberoende livsstil och transportsystem

- Utveckla och förtäta gles, befintlig bebyggelse
- Bli självförsörjande på mat, vatten och energi
- Utveckla samarbeten och kunskapsutbyten mellan invånare, företag och andra kommuner inom regionen
- Omfamna och dra nytta av invånarnas mångfald
- Arbeta för en turism som värnar om Vänersborgs natur och sociala resurser
- Värna om Vänern och Göta Älvs kvalitéer

- Konkurrens snarare än samarbete på en regional och kommunal nivå
- Klimatförändringar som direkt eller indirekt drabbar Vänersborg
- Centralisering av samhällsfunktioner som skapar en sårbar periferi
- Överkonsumtion och ovilja att förändra en ohållbar livsstil
- Otillräcklig kapacitet att hantera demografiska förändringar
- Hämmande strukturer och begränsande nationell och internationell lagstiftning
- Ett individualistiskt och fragmenterat samhälle
- Vinstmaximering som går före samhällsnytta



FRÄMJA LOKAL MAT

UPPMUNTRA MÄNNISKOR ATT ODLA SIN EGEN MAT

För en liten stad som Vänersborg med mycket mark finns det kanske inte ett behov av stadsodling för livsmedelsproduktion just nu. Men det finns många sociala effekter också. Om det görs på en offentlig plats kan stadsodling också väcka uppmärksamhet hos personer som inte är intresserade av att odla saker själva och visa på var vår mat kommer ifrån.

EXEMPEL

Stadsjord är en organisation med säte i Göteborg, som arbetar med många olika aspekter av urbant jordbruk. De har bland annat stöd för utveckling av koloniträdgårdar, till exempel i Högsbo. (www.stadsjord.se/om-oss/)



Stadsjords grisar förbereder jorden



SKAPA PLATTFORMAR FÖR UTBILDNING OCH INFORMATION OM JORDBRUK

Att stärka medvetenheten om hur och var livsmedel produceras är en viktig del i arbetet med en lokal livsmedelsproduktion. Ett sätt att göra detta är att skapa plattformar för att mötas för människor i staden och personer som arbetar med livsmedelsproduktion.

EXEMPEL

Gården som pedagogisk resurs (GSPP) är en norsk rikstäckande strategi för samarbete mellan gårdar och skolor, för att ge barnen en kontinuerlig kontakt med jordbruk, genom besök och arbete på en närliggande gård. (Lantbrukarnas riksförbund)

UTVECKLA SAMARBETEN TILL STÖD FÖR SMÅSKALIGT JORDBRUK

Det finns olika sätt att stödja småskaligt jordbruk där föreningar och samarbeten kan vara en viktig del.

EXEMPEL

Ramsjö Gärd utanför Uppsala drivs som en Community-Supported Agriculture. CSA är ett kooperativ form av jordbruk, där ett nätverk av människor stödjer en eller flera lokala gårdar ekonomiskt, och i gengäld få en veckoandel av varorna under skördesäsongen. Detta är ett sätt att dela den ekonomiska risken och ge människor inflytande över sin mat. (Ramsjö Gärd)



Backar med veckans skörd färdiga för leverans

BERÖRDA DELAR AV SWOT-ANALYSEN

- Närhet till rik natur, för rekreation såväl som för produktion
- Geografiskt läge med goda förbindelser till större städer såväl som inom kommunen
- Småskalighet med korta mentala och fysiska avstånd, som skapar en god tillgänglighet och förbättrade möjligheter för entreprenörskap
- Starkt socialt kapital inom musik, sport, kulturella aktiviteter och hälsa

- Geografisk och social segregation
- Brist på möjligheter för unga vuxna i form av arbetstillfällen, bostadsutbud och aktiviteter
- Liten variation på bostadsmarknaden
- En obalans mellan stad och land och en minskande landsbygdsbefolkning
- Ett trött centrum och en gles resurskrävande bebyggelse
- Utveckling som domineras av vinstintressen
- Oklar gemensam identitet
- Bilberoende livsstil och transportsystem

- Utveckla och förtäta gles, befintlig bebyggelse
- Bli självförsörjande på mat, vatten och energi
- Utveckla samarbeten och kunskapsutbyten mellan invånare, företag och andra kommuner inom regionen
- Omfamna och dra nytta av invånarnas mångfald
- Arbeta för en turism som värnar om Vänersborgs natur och sociala resurser
- Värna om Vänern och Göta Älvs kvalitéer

- Konkurrens snarare än samarbete på en regional och kommunal nivå
- Klimatförändringar som direkt eller indirekt drabbar Vänersborg
- Centralisering av samhällsfunktioner som skapar en sårbar periferi
- Överkonsumtion och ovilja att förändra en ohållbar livsstil
- Otillräcklig kapacitet att hantera demografiska förändringar
- Hämmande strukturer och begränsande nationell och internationell lagstiftning
- Ett individualistiskt och fragmenterat samhälle
- Vinstmaximering som går före samhällsnytta

ÖVERGRIPANDE STRATEGIER FÖR FRAMTIDA VÄNERSBORG

CITTASLOW

Cittaslow (eller slow city) är ett internationellt nätverk för städer med 50 000 invånare eller lägre. Filosofin fokuserar på livskvalitet ("det goda livet") för dess invånare, entreprenörer och besökare. Cittaslow framför vikten av plats-baserad identitet för små städer. Det handlar om att finna det unika och karaktäristiska för staden som en gång byggde upp samhället, samtidigt som miljön för invånarna förbättras och stärker livskvaliteten. Medlemmarna i nätverket behöver applicera principerna för Cittaslows manifest vilket innehåller mål inom 6 nyckelområden; Miljö (1), Infrastruktur (2), Stadens kvalitet (3), Lokala produkter (4), Gästfrihet (5), Engagemang (6) (Cittaslow, 2014) (Radstrom, 2011). Idag är mer än 100 städer i världen anslutna till nätverket.



Falköping är den enda svenska stad som är medlem och anslöt sig till nätverket 2008. Falköping har efter medlemskapet fått en starkare identitet och befolkningen ökar i kommunen (Falköpings kommun, 2009).

CRADLE-TO-CRADLE

Cradle-to-cradle är ett koncept och filosofi som grundar sig i kvalitet och innovation genom "livscykel system". Produkter och system skall vara designade och utformade på ett sätt som gör att de bibehåller sin kvalitet, är hälsosamma för människor och natur samt kan bli återanvänt, eller återskapat med bibehållen kvalitet (up-cycling). Det som vi kallar för avfall är en resurs eller näring för något annat. Konceptet förespråkar även en utökad användning av förnyelsebar energi, samt att biologisk, social mångfald främjas. Cradle-to-cradle modellen kan bli applicerad på en rad olika områden (produkter, stadsdelar, tillverkningsindustrier etc.).



En icke vinstdrivande organisation ansvarar för certifieringen inom Cradle-to-cradle vilket fungerar som en kvalitetsstämpel för objekten/systemen. Ronneby kommun har i planeringen kring stadsdelen Kilen inspirerats av Cradle-to-cradle. Området är ännu inte byggt men använder redan konceptet för att marknadsföra stadsdelen

OMSTÄLLNINGSRÖRELSEN

Omställningsrörelsen syftar till att skapa motståndskraftiga samhällen genom att organisera energiproduktion, ekonomi, livsmedelsproduktion och främja social välbefinnande. Det är en internationell rörelse som reagerar mot Peak-oil, överkonsumtion, degradering av naturens motståndskraft och instabila ekonomiska system. Dessa faktorer framställs som hot mot ett hållbart samhälle. Omställningsrörelsen betonar vikten av lokala initiativ för att nå ett hållbart samhälle och strofen "agera nu och agera tillsammans" är återkommande (Lent, 2010) (Hopkins, 2008).



applicerade i den lokala kontexten. De kan även bli implementerade i olika ordningar och faser. De öppna målen är till för att alla ska känna att de kan bidra med något och att alla tar det i sin egna takt (Lent, 2010) (Hopkins, 2008). Ett nätverk skapades 2008 och fungerar som informations-, hjälp och rådgivningsplattform för medlemmar eller intresserade. Ett svenskt exempel i nätverket är Alingsås där en omställningsgrupp har bildats. (Transition Network, 2013) (Omställning, 2014).

I boken "Transition Handbook" av Rob Hopkins beskrivs en omställningsplan i 12 steg. Dessa steg är anpassade till förändring så att de kan bli