

UTVECKLINGSTRATEGIER

Livskvalitet och välbefinnande

INTRODUKTION

Livskvalitet och mänskligt välbefinnande är ett brett ämne att adressera och i denna del av analysen vidrörs flera aspekter, såsom hälsa, utbildning, mötesplatser, integration och delaktighet, för att nämna några, som har varit basen för fem strategier. Varje strategi har också ett varierat antal delstrategier. Målen från föregående uppgifter under kursen presenteras nedan, och dessa är kopplade till de fem strategierna. Även en SWOT-analys, som också är resultatet av en tidigare uppgift, presenteras också och alla strategierna är kopplade till de olika aspekterna i SWOT- analysen.

Livsstilsförändringar är nödvändiga för att uppnå hållbarhet och flera strategier är kopplade till dessa förändringar. Det är viktigt att genom planering och design skapa möjligheter och på så vis göra vardagen enklare för människor och för att göra det hållbara valet det naturliga valet. Fysiska förändringar bör till viss del komma först och leda till attityd förändringar. Men detta bör ske i balans med medborgardialoger som är centrala i strävan mot ett hållbart samhälle. Förhållandet mellan människor, interaktion och integration, är grundläggande när det kommer till välbefinnande. Offentliga mötesplatser är därför av stor betydelse för samhället och flera av strategierna betonar detta.

MÅL FÖR VÄNERSBORGS UTVECKLING

-  EN INSPIRATÖR FÖR HÅLLBAR UTVECKLING
-  EN SJÄLVFÖRSÖRJANDE KOMMUN
-  BEVARA OCH FÖRSTÄRKA LOKALA KVALITÉER
-  VÄLUTVECKLADE OCH HÅLLBARA TRANSPORTSYSTEM
-  EN ENGAGERAD KOMMUN
-  RIK OCH VARIERAD KULTUR
-  EN LEVANDE STADSKÄRNA
-  EN LEVANDE STADSKÄRNA
-  FÖRTÄTNING OCH VARIATION AV BOENDEFORMER
-  ETT BRA KLIMAT FÖR DET LOKALA NÄRINGSLIVET
-  ETT LITET EKOLOGISKT FOTAVTRYCK

SWOT - ANALYS

- S** **Styrkor**
- Närhet till rik natur för rekreation såväl som för produktion
 - Geografiskt läge med goda förbindelser till större städer i regionen
 - Korta mentala och fysiska avstånd som skapar en god tillgänglighet inom kommunen
 - Starkt socialt kapital inom musik, sport, kulturella aktiviteter och hälsa
 - Ett kulturarv i form av byggnader och anläggningar i stadskärnan som berättar om stadens utveckling och identitet
- W** **Svagheter**
- Geografisk och social segregation
 - Brist på möjligheter för unga vuxna i form av arbetsstillfällen, bostadsutbud och aktiviteter
 - Begränsad variation av bostadstyper
 - Ett obalanserat förhållande mellan stad och land och en minskande landsbygdsbefolkning
 - Ett stagnerat centrum och en gles resurskrävande bebyggelse
 - Utveckling som domineras av marknadens vinstintressen
 - Oklar gemensam identitet
 - Transporter och livsstilar i kommunen bygger på privatbilism

- O** **Möjligheter**
- Allt utveckla och förtäta redan bebyggd miljö
 - Allt utnyttja befintliga naturresurser för att bli självförsörjande
 - Allt utveckla samarbeten och kunskapsutbyten mellan invånare, företag och andra kommuner inom regionen
 - Allt omfamna och dra nytta av en ökad mångfald av invånare
 - Allt utveckla en turism som värnar om Vänersborgs natur och sociala resurser
 - Allt utveckla och värna om Vänern och Göta Älvs kvalitéer
- T** **Hot**
- Utveckling mot konkurens snarare än samarbete
 - Klimatförändringar som direkt eller indirekt drabbar Vänersborg
 - Centralisering av samhällsfunktioner som skapar obalans mellan centrum och periferi
 - Överkonsumtion och en ovilja att förändra livsstilar i en mer hållbar riktning
 - Otillräcklig kapacitet att hantera demografiska förändringar
 - Hämmande strukturer och begränsande internationell och nationell lagsättning
 - Ett individualistiskt och fragmenterat samhälle
 - Vinstmaximering går före samhällsnytta



MÖTESPLATSER FÖR ALLA

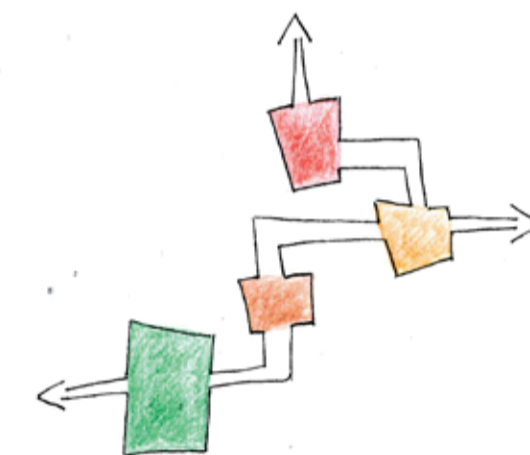
För att öka känslan av gemenskap genom flera offentliga mötesplatser



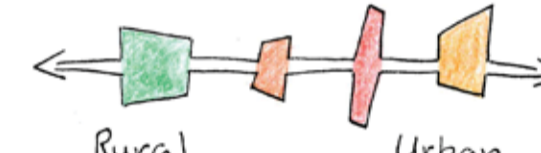
Flera mötesplatser, alla med sin specifika karaktär



Skapa mötesplatser för interaktion mellan olika åldrar och kulturer



Ansluta publika områden och grönområden, skapa promenadvänliga och cykeltillgängliga korridorer i det offentliga rummet



Skapa platser som främjar samspel mellan landsbygd och stad

Genom att skapa bra förbindelser mellan olika mötesplatser av olika karaktär kan känslan av gemenskap förbättras.

Öppna och tillgängliga offentlig platser kommer att generera samverkan mellan människor i olika åldrar, kön och kulturer.

Dessa mötesplatser är strategiskt placerade för att skapa en koppling mellan olika stadsdelar och för att stärka relationen mellan landsbygden och olika stadsdelar i kommunen.



Multifunktionella tillfälliga mötesplatser kan aktivera stadsrum i annars oanvända områden



Enkla men väl placerade sittmöjligheter kan stärka känslan av gemenskap



Olika verksamheter kan öka invånarens engagemang och fungera som en attraktion för människor



Flyttbara och flexibla mötesplatser kan skapa interaktion i annars onödda områden

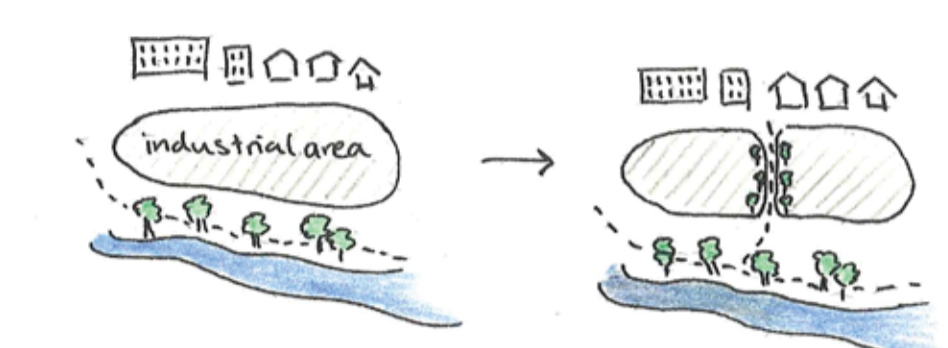
STRATEGIER

DELSTRATEGIER

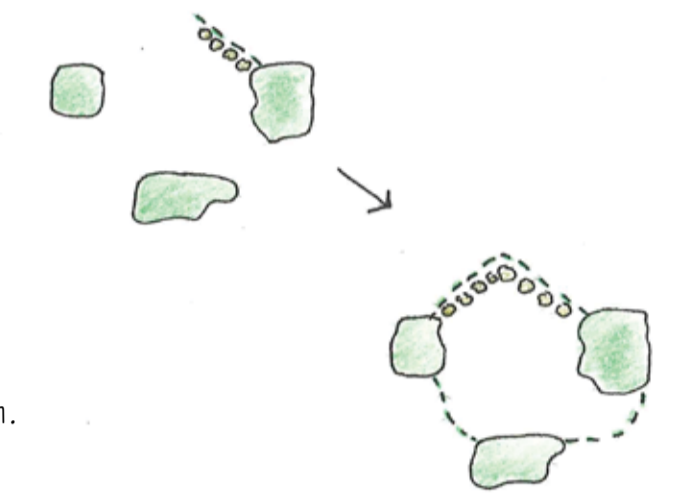


STÄRKA RELATIONEN MED NATUREN

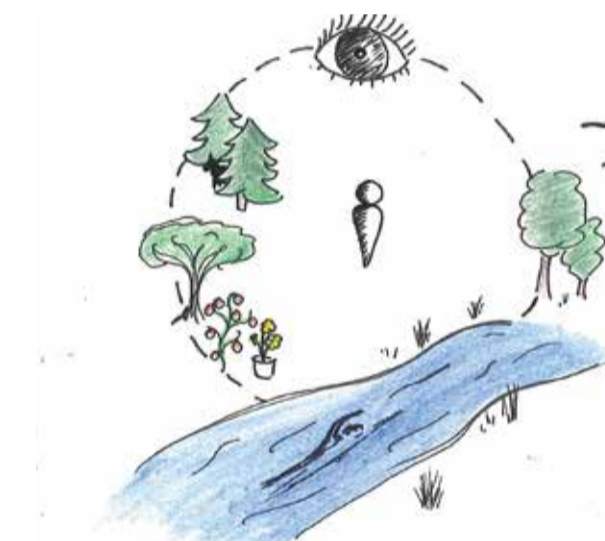
Kopplingen till naturen i hela kommunen borde förstärkas och förtydligas, så att alla har möjligheten till en relation med naturen.



Skapa gångar som binder ihop urbana områden med naturen.



Sammankoppla och länka ihop gröna strukturer



Vattnet är tillgängligt och synligt från hela staden.



Skapa möjligheter för urban odling.

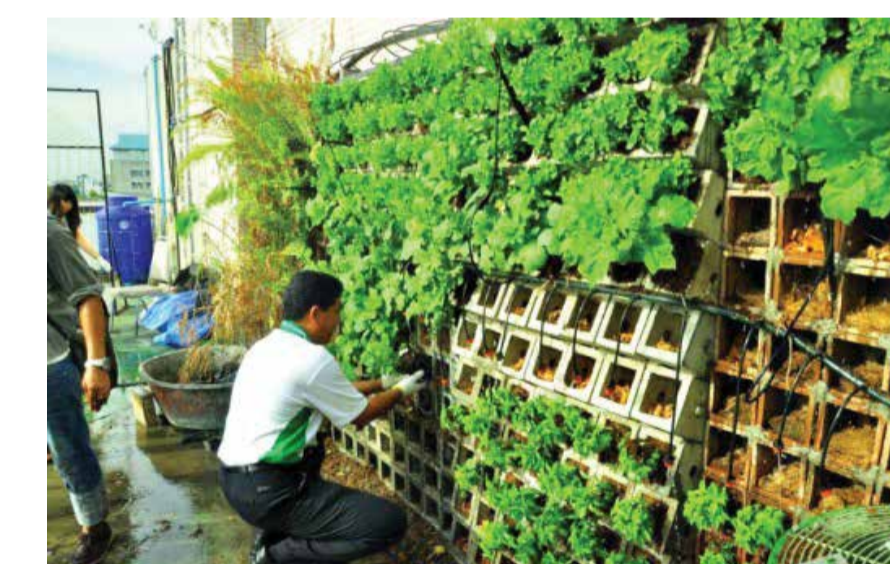
Naturen är synlig och integrerad i stadslivet, så att det inte är mer än 500 m (ca 5 min promenad) till närmsta större grönområde.

Grönområden i staden bör vara sammankopplade för att stärka biologisk mångfald i området.

Ekologisk och urban odling stöds för att stärka motståndskraften i kommunen.



Vanliga gräsytor kan användas som urban odling som i Plattsburgh, USA



Kasetsart Universitet i Bangkok började med vertikal urban odling på taket efter en översvämning 2011.



Exempel från Newton Creek, USA på hur man kan göra vattnet närvarande och tillgängligt.



Highline i New York har använt gamla tomma ytor i staden för att göra en park istället.



ÖKAT DELTAGANDE INOM SPORT & KULTUR

Ökad tillgång och uppmuntran till deltagande i idrott och kultur för människor i alla åldrar



Multifunktionella platser med olika funktioner beroende på säsong och väder



Jordbrukstävlingar, festivaler och incitement



Jämn fördelning av sport- och kulturaktiviteter i hela området



Isevenemang och workshops



Yttrandefnhet och deltagande

Spontana evenemang fördelade i områden över hela staden skapar tillgänglighet och valfrihet för människor i alla åldrar och från olika kulturer.

Färgglada, lekfulla platser kan motivera människor till att använda dem. Karga och odefinierade områden kan aktiveras och användas av olika verksamheter för olika ändamål och kan variera med årstiderna.

Tävlingar, workshops och festivaler bidrar till ökat deltagande bland människor och skapar en mer levande och trevlig stad.



"Plaskis" i Majorna, Göteborg, ett offentligt rum med olika funktioner under olika årstider



Skridskoåkning i Kungsträdgården, Stockholm



Tillfällig folkbibliotek och poesiscen skapad av ölbackar, i Magdeburg, Tyskland

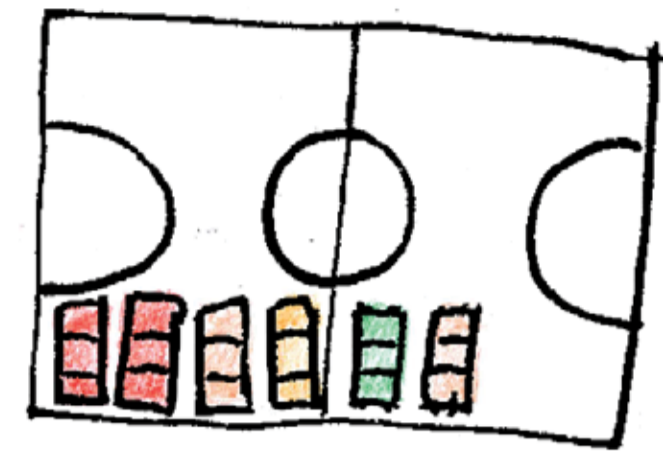


Gångtunneln i Vänersborg skapad i ett samarbete mellan konstnärer och tonåringar från staden



EN FLEXIBEL OCH ANPASSNINGSBAR BEBYGGELSE

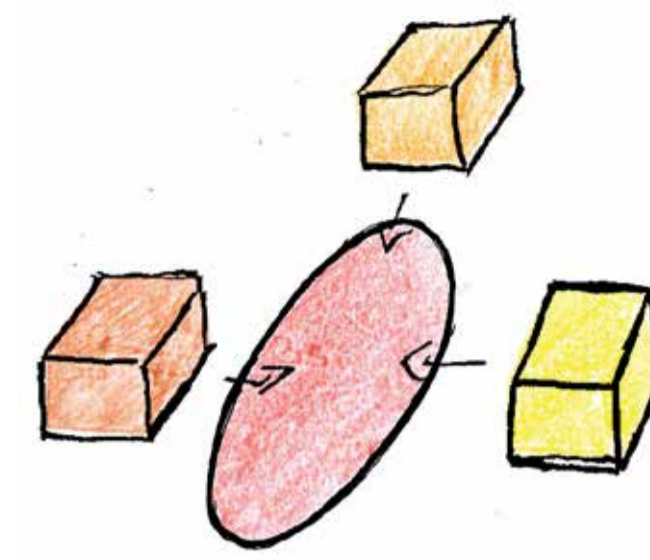
Skapa möjligheter för att byta användningsområde på platser och byggnader, för att stödja folks skiftande behov.



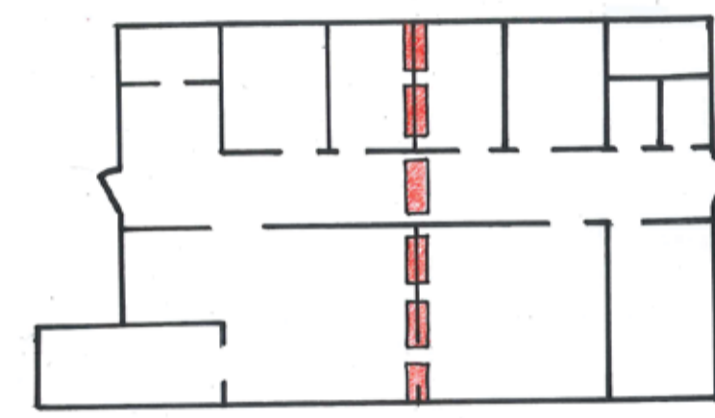
Ytor kan användas olika under dygnet



Byggnader kan ändra funktion efter behov



Olika funktioner delar på vissa ytor



Byggnader är flexibla för att passa folks behov

Flexibla miljöer och anpassningsbara byggnader gör det enklare för folk att leva som de föredrar och ger en bättre använd bebyggelse.

Byggnader med flexibla planlösningar hjälper folk att finna passande boende.

Delade utrymmen för olika grupper av människor, med funktioner som kan variera över dagen ger bättre använda platser med möjligheter för oväntade möten.



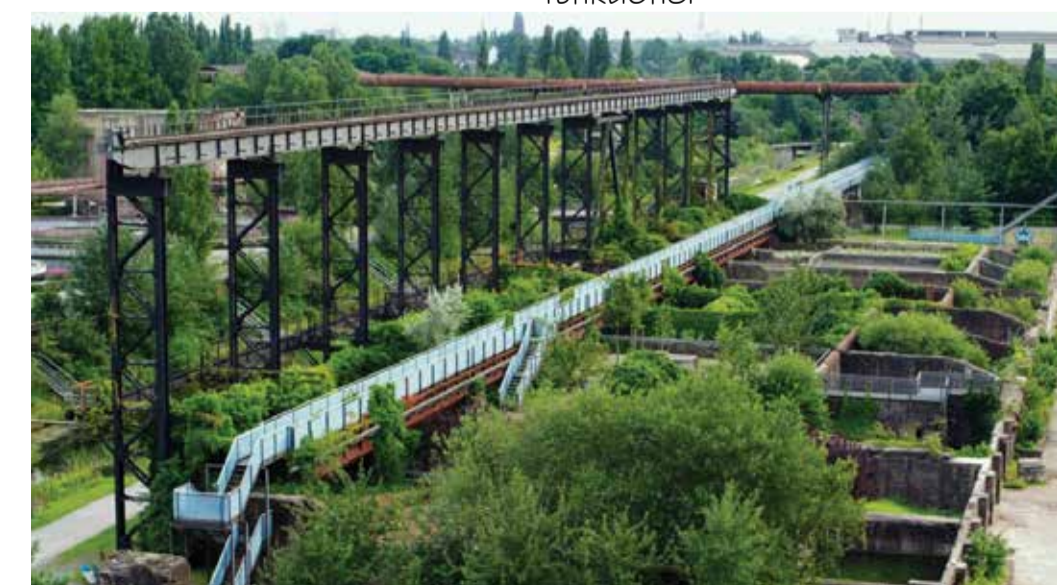
Bostäder i London byggda med containers, med möjlighet till påbyggnad



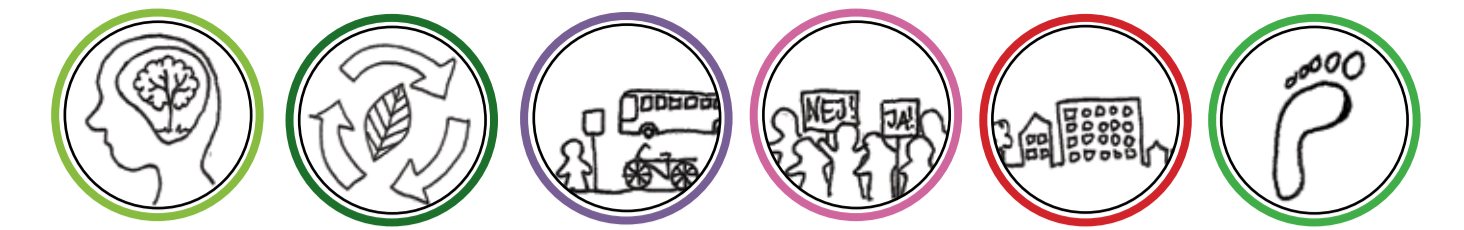
Basketbar i Utrecht, en allmän plats med kombinerade funktioner



Gammal kyrka i Holland som idag används som ett bibliotek



Gammelt industriområde i Ruhr-regionen, idag omvandlat till en park.



EN ÖKAD HÅLLBAR LIVSSTIL

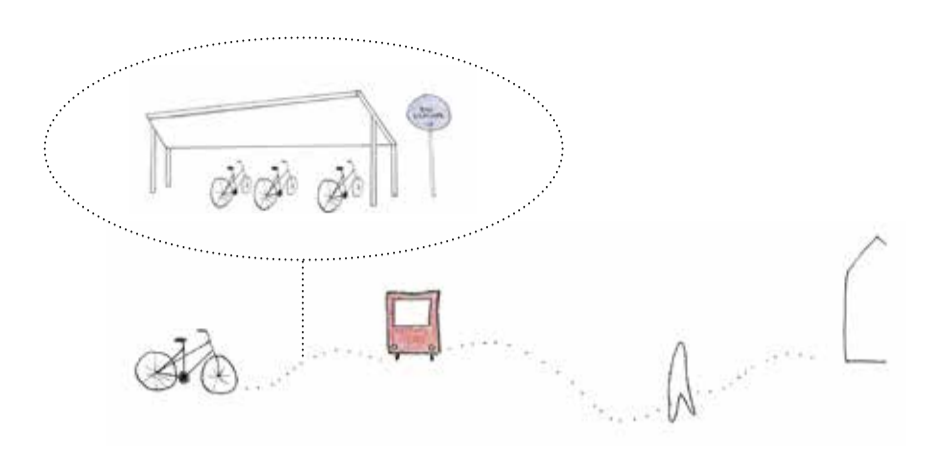
Skapa förutsättningar för människor att ha en hållbar livsstil



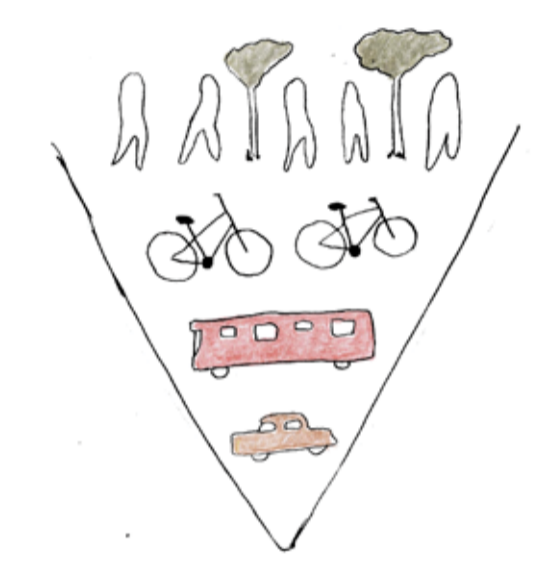
Alla invånare bör komma i kontakt med kunskap och inspireras att söka upp kunskap, för att på så vis minska det ekologiska fotavtrycket



Återvinningsstationer ska placeras i strategiska lägen och vara tillgängliga för alla.



Det är viktigt att ha en helhetssyn och att se till hela reskedjan. Ett exempel är väl designade bytespunkter.



För att kunna förändra trafikierarkin bör överordnade cykel- och gångvägnät vara prioriterade.

Konsumtion, återvinning, kunskapspridning och transport ligger i fokus för strategin hållbar livsstil, som handlar om att göra vardagen enklare för människor så att de hållbara valen blir naturliga.

Tillgänglighet och kontinuitet är viktigt för att människor ska anamma hållbara livsstilsval.

Till viss utsträckning kan fysiska förändringar leda väg för förändrade attityder. Att utmana uppfattningen av vad som skapar välbefinnande är viktigt.



En stor cykelparkering vid Groningens centralstation. Den röda cykelbanan bidrar till effektivitet och de lutande pelarna bidrar till en trygghetskänsla



Ett tempel gjort av flaskor i Thailand, ett inspirerande sätt att återanvända material



Cykelparkering i Malmö, en bilparkering = 10 cykelparkeringar



Design som förändrar vanor, pianotrappa vid Odenplan tunnelbanestation i Stockholm