

# STRATEGIER FÖR HÅLLBAR MARKANVÄNDNING

## MARKANVÄNDNING

Markanvändning beskriver människans användning av mark. Det handlar om sambandet mellan naturlig och bebyggd miljö och hur detta sköts och planeras.

Detta projekt kommer att fokusera på fyra olika strategier som strävar efter en hållbar utveckling av Vänersborg. Dessa strategier är ägandeskap som handlar om balansen mellan privat och offentligt, uppdelning av markanvändning, förbindelser mellan stad och landsbygd och förtätning för att möta hotet från bebyggelsespridning.

## FYRA ASPEKTER AV MARKANVÄNDNING



ÄGANDESKAP



FÖRBINDELSER



UPPDELNING



FÖRTÄTNING

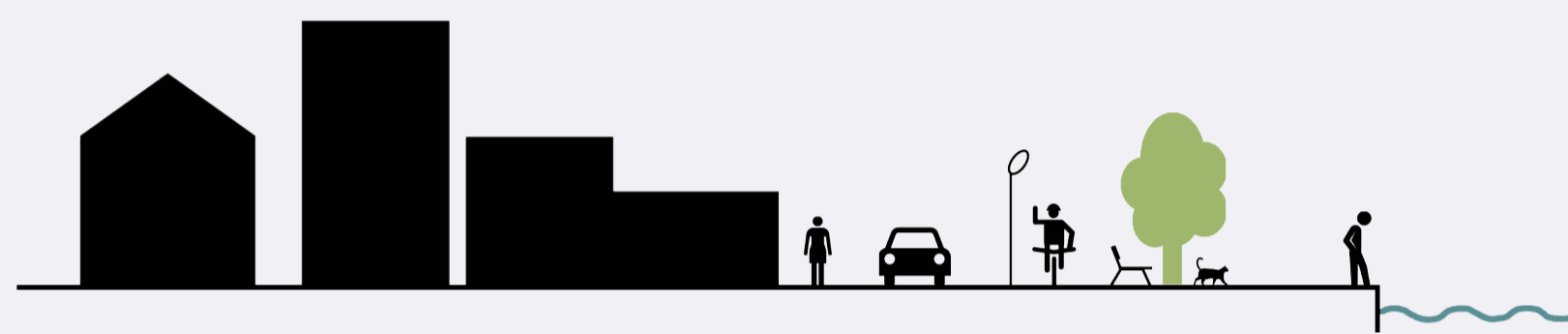


## SKAPA BALANS MELLAN ALLMÄN OCH PRIVAT MARK

Tillgång till grönområden för rekreation är viktigt för både fysisk och mental hälsa, kontinuitet i grönområden uppmuntrar också fler att promenera eller använda cykel som transportmedel. God tillgång till allmänna grönområden eller strandlinjer har potential till att bli en viktig del av den lokala identiteten för Vänersborg.

### SKAPA KONTINUITET I LANDSKAPET

S1 W2



Identifiera och ta itu med existerande barriärer i landskapet, både mentala och fysiska barriärer är relevanta. Det är också av intresse att hitta fler lösningar för att öka samarbetet mellan offentliga och privata landägare, privatägd mark kan skapa avbrott i delar av ett landskap som annars är lämpligt för rekreation. De här är åtgärder som kan skapa kontinuerliga landskap för rekreation i naturmiljöer samt längs med strandlinjen. Illustrationen ovan visar hur tillgängligheten till strandkanten kan förbättras genom att ta bort barriärer i form av bilvägar.

Ökad kontinuitet i gröna landskap och tillgång till naturmiljöer underlättar och uppmuntrar för ett ökat användande av cykel som transportmedel. Det kan öka möjligheterna för folk att välja miljövänliga transportmedel mellan stad och landsbygd samt mellan andra delar av staden.



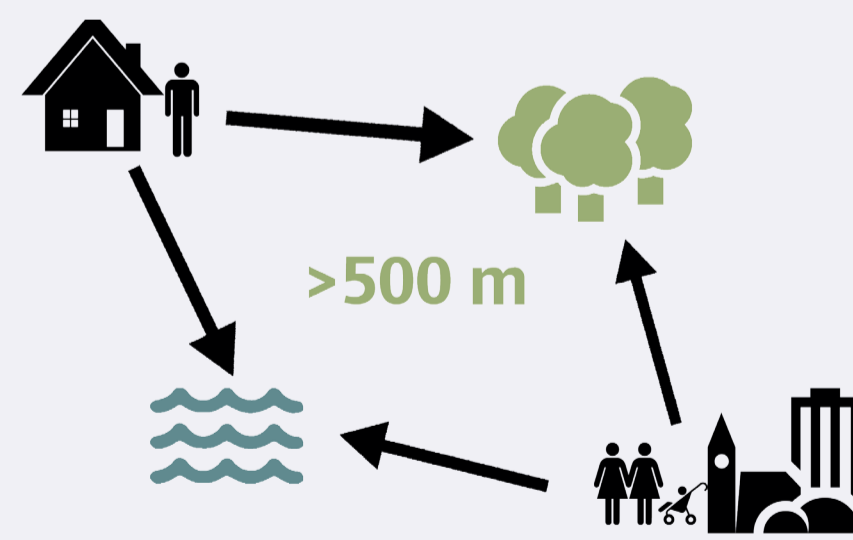
EXEMPEL: VITORIA-GASTEIZ

Vitoria-Gasteiz är en stad på 240 000 invånare i norra Spanien. Staden har ett omfattande nätverk av kontinuerliga grönområden som är mycket framträdande i staden. Stadskärnan är omgiven av gröna stråk som sträcker sig längs med vattendrag samt länkar ihop större rekreationsområden. Kontinuiteten i grönområdena har också bidragit till att en stor del av befolkningen huvudsakligen använder cykeln som transportmedel (European Commission, 2014).

### GE TILLGÅNG TILL REKREATION FÖR ALLA

O3 S1

Garantera att alla inom kommunen har tillgång till rekreationsområden i utbredda grönområden eller strandlinje inom 500 meter. Detta kan uppnås genom att anpassa existerande grönområden och strandlinjer så att de blir mer tillgängliga samt intressanta att besöka. Fokus bör vara på att förbättra kvaliteten på existerande grönområden, skogsmiljö och kontinuerliga strandlinjer, det vill säga att tillhandahålla områden för stimulerande rekreationsaktiviteter. Genom att göra strandlinjen mer attraktiv och tillgänglig kan det bidra till att skapa en starkare identitet för Vänersborg som en stad vid Vänern och Göta älv. Alla mark längs med strandlinjen ska vara lätt tillgänglig samt attraktiv för rekreation.



EXEMPEL: STOCKHOLM

Stockholm är känt för att vara en grönskande stad, hela 90% av invånarna har tillgång till ett grönområde inom 300 meter vart de än är i staden. Kommunen arbetar med att bevara existerande grönområden samt att förbättra kvaliteten på dem, både i centrum såväl som i utkanten (Stockholms Stad, 2010). Kartan till vänster visar Stockholms stad, de gröna och gula färgerna visar var det är mindre än 200-500 meter till ett grönområde.

## OBJECTIVES

- 1. EN SJÄLVFÖRSÖRJANDE KOMMUN**  
Vänersborgs kommun strävar mot att vara självförsörjande genom att prioritera lokal resursanvändning och produktion.
- 2. BEVARA OCH FÖRSTÄRKA LOKALA KVALITÉER**  
Vänersborgs kommun värnar om sitt kulturarv och närheten till naturen med tillgänglighet för alla.
- 3. ATT LEVA MED VATTNET**  
Vänern och Göta Älv är en del av kommunens identitet. Vattnet och dess omgivningar är välskött, tillgängliga för alla och används på många olika sätt. Kommunen är väl förberedd för konsekvenserna av klimatförändringar och anpassad för att hantera risker såsom översvämningar och höjda vattennivåer.
- 4. FÖRTÄTNING OCH VARIATION AV BOENDEFORMER**  
There is a mix of accommodation that is affordable and environmentally friendly provided across the municipality.
- 5. ETT BRA KLIMAT FÖR DET LOKALA NÄRINGSLIVET**  
Vänersborg har en dynamisk och innovativ lokal ekonomi som förespråkar småföretagande och tillvaratar lokala kvalitéter och kunskaper inom kommunen.
- 6. VÄLUTVECKLADE OCH HÅLLBARA TRANSPORTSYSTEM**  
Vänersborgs kommun förflyttar sig människor genom att gå, cykla eller åka kollektivt och ingen känner ett behov av att äga en egen bil.
- 7. ETT LITET EKOLOGISKT FOTAVTRYCK**  
Vänersborgarnas genomsnittliga ekologiska fotavtryck är inte större än att alla på planeten får lika stort miljöutrymme.

## SWOT ANALYS

### BALANSERA STYRKOR

- S1** Närhet till rik natur, för rekreation såväl som för produktion.

### UTNYTTJA MÖJLIGHETER

- O1** Att utveckla och förtäta redan bebyggd miljö.
- O2** Att utnyttja befintliga naturresurser för att bli självförsörjande på mat, vatten och energi.
- O3** Att utveckla och värna om Vänern och Göta Älvs kvalitéter.

### FÖRBÄTTRA SVAGHETER

- W1** Geografisk och social segregation.
- W2** Ett obalanserat förhållande mellan stad och land och en minskande landsbygdsbefolkning.
- W3** Ett stagnerande centrum och en gles resurskrävande bebyggelse.
- W4** Transporter och livsstilar i kommunen bygger på privatbilism.

### MÖTA HOT

- T1** Klimatförändringar som direkt eller indirekt drabbar Vänersborg.
- T2** Otillräcklig kapacitet att hantera demografiska förändringar.



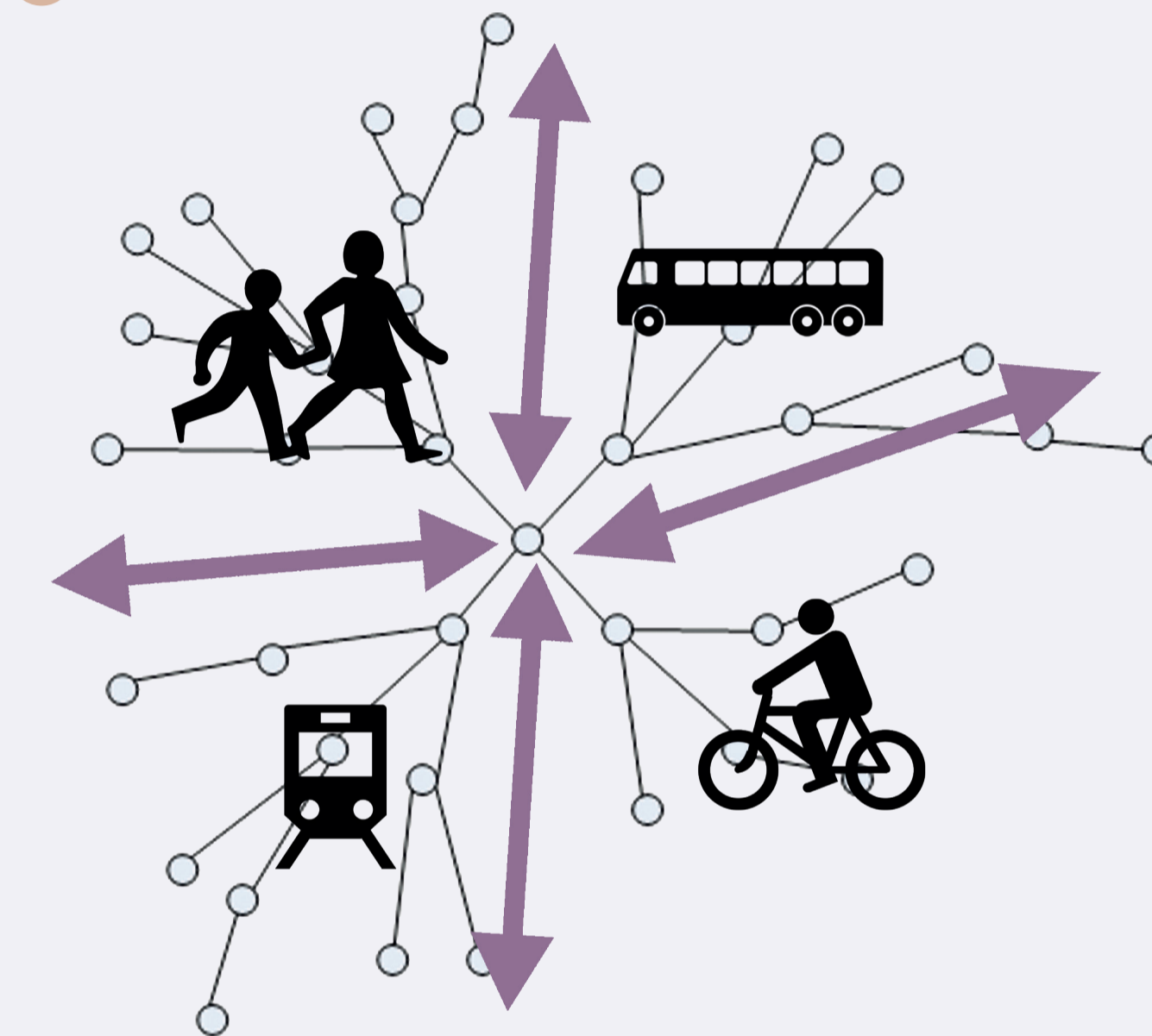
## SKAPA EN SYMBIOS MELLAN STAD OCH LANDSBYGD

Sambandet mellan stad och landsbygd är viktigt för att främja ett samarbete men även för att öka möjligheterna för allmänheten att utnyttja naturen. Med en stärkt koppling mellan stad och landsbygd ökar även förståelsen för hur viktig landsbygden är för Vänersborg.

W2 T2

### FÖRBÄTTRADE FÖRBINDELSER MELLAN STAD OCH LANDSBYGD

Genom att utveckla förbindelser mellan stad och landsbygd ökar möjligheterna för en förbättrad samverkan.



Genom att förbättra förbindelserna mellan stad och landsbygd med hållbara alternativ för transport som exempelvis mer och bättre kollektivtrafik, bättre gång- och cykelbanor görs landsbygden mer tillgänglig och attraktiv. Detta kan förhindra att fler och fler människor flyttar från landsbygden, det kan också skapa goda förutsättningar för en lokal marknad för exempelvis matprodukter.

S1 T1 W2 O2

### GÖRA LANDSBYGDEN MER ATTRAKTIV

Denna strategi syftar till att göra staden och landsbygden lika attraktiva och ha lika stort utbyte av varandra.

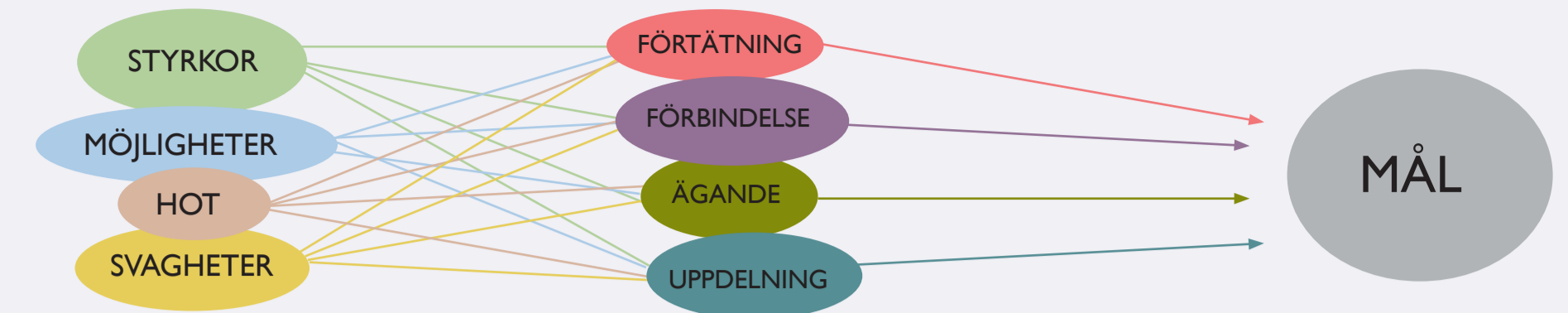


Detta kan göras genom att aktivera landsbygden genom olika aktiviteter så som exempelvis gårdar som är öppna för allmänheten, försäljning av närproducerad mat men också genom att göra naturen mer tillgänglig för rekreationssyften. Denna strategi kan även ha en positiv effekt för en lokal marknad av mat vilket i sin tur kan vara med och bidra till att regionen kan bli mer självförsörjande.

# STRATEGIER FÖR HÅLLBAR MARKANVÄNDNING

## METOD

För att utveckla de strategier som presenteras här började vi med att koppla samman de olika parametrar vi hade med oss från tidigare analyser för att få en överblick om komplexiteten och innehållet för en hållbar utveckling i Vänersborg. Vi har fokuserat på markanvändning och har undersökt detta ämne i fyra kategorier. Dessa länkas samman med de styrkor, möjligheter, hot och svagheter från den gemensamma SWOT-analys. Ur detta utvecklade vi sedan dessa strategier som syftar till att uppnå de mål och beakta de styrkor, möjligheter, hot och svagheter i det lokala sammanhanget för Vänersborg.



## SKAPA EN BALANS GENOM EN VARIERAD MARKANVÄNDNING

Mark är en bristvara och det finns ett behov av att använda den för många olika funktioner. Det är därför viktigt att skapa en balans i markanvändningen utan att skada miljön och även behålla mark som kan användas som buffertzoner fria för risker och effekter av klimatförändringar så som exempelvis översvämningar.

## SKAPA BUFFERTZONER + ANPASSNINGSBARA KONSTRUKTIONER

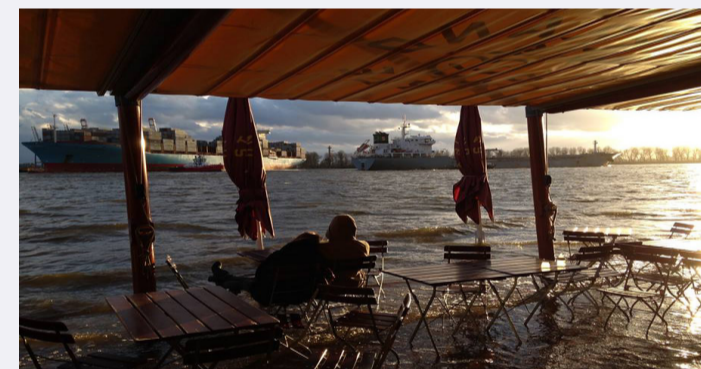
Genom att skapa buffertzoner längs kusten som har möjlighet att bli översvämmade blir hotet om skador begränsat. Detta genom att respektera vattnets naturliga behov av extra utrymme och de förändrade vattennivåerna. Det finns olika sätt att utforma dessa buffertzoner som också tillför ett värde för strandlinjen och gör det möjligt att uppleva det positiva med vattnet även då det är översvämmat.

Det kan vara parker med förhöjda vägar och planteringar som är gjorda för att tillfälligt kunna bli översvämmade. Det kan också vara konstruktioner som exempelvis skateboardparker där översvämningar kan tas om hand temporärt.

I buffertzonerna är det möjligt att ha konstruktioner eller byggnader som är anpassningsbara till översvämningar och kan hysa olika funktioner för att dra nytta av vattnet. Ett bra exempel är café Strand Strandperle i Hamburg som är anpassat för att kunna tåla översvämningar och även gör det möjligt att uppleva älvens olika former.



Vattenskyddad restaurang "Strandperle" i Hamburg



Kaféet vid floden under flod

## BALANS I MARKANVÄNDNINGEN

Ett regionalt markanvändningskonto gör det möjligt att skapa en balans mellan de olika typerna av markanvändning, såsom bebyggelse, biologisk mångfald och livsmedelsproduktion samt tillverkning av förnyelsebar energi. Den här balansen är viktig för att nå målet om att kunna bli en självförsörjande kommun och ha en effektiv markanvändning utan att överanvända naturresurser eller skada befintliga strukturer.

Ett sätt att skydda ekologiskt värdefull mark är att skapa ett miljökonto inom kommunen eller regionen. Detta miljökonto måste alltid visa tillgången av ekologiskt värdefull mark som uppfyller vissa kriterier. Om orörd mark ska bebyggas måste exploatören återinvestera i ett område med samma ekologiska värde för att se till att den ekologiska balansen som krävs bibehålls.



## OBJECTIVES

- 1. EN SJÄLVFÖRSÖRJANDE KOMMUN**  
Vänersborgs kommun strävar mot att vara självförsörjande genom att prioritera lokal resursanvändning och produktion.
- 2. BEVARA OCH FÖRSTÄRKA LOKALA KVALITÉER**  
Vänersborgs kommun värnar om sitt kulturarv och närheten till naturen med tillgänglighet för alla.
- 3. ATT LEVA MED VATTNET**  
Vänern och Göta Älv är en del av kommunens identitet. Vattnet och dess omgivning är välskött, tillgängliga för alla och används på många olika sätt. Kommunen är väl förberedd för konsekvenserna av klimatförändringar och anpassad för att hantera risker såsom översvämningar och höjda vattennivåer.
- 4. FÖRTÄTNING OCH VARIATION AV BOENDEFORMER**  
There is a mix of accommodation that is affordable and environmentally friendly provided across the municipality.
- 5. ETT BRA KLIMAT FÖR DET LOKALA NÄRINGSLIVET**  
Vänersborg har en dynamisk och innovativ lokal ekonomi som förespråkar småföretagande och tillvaratar lokala kvalitéer och kunskaper inom kommunen.
- 6. VÄLUTVECKLADE OCH HÅLLBARA TRANSPORTSYSTEM I**  
Vänersborgs kommun förflyttar sig människor genom att gå, cykla eller åka kollektivt och ingen känner ett behov av att äga en egen bil.
- 7. ETT LITET EKOLOGISKT FOTAVTRYCK**  
Vänersborgarnas genomsnittliga ekologiska fotavtryck är inte större än att alla på planeten får lika stort miljöutrymme.

## SWOT ANALYS

### BALANSERA STYRKOR

- S1** Närhet till rik natur, för rekreation såväl som för produktion.

### UTNYTTJA MÖJLIGHETER

- O1** Att utveckla och förtäta redan bebyggd miljö.
- O2** Att utnyttja befintliga naturresurser för att bli självförsörjande på mat, vatten och energi.
- O3** Att utveckla och värna om Vänern och Göta Älvs kvalitéer.

### FÖRBÄTTRA SVAGHETER

- W1** Geografisk och social segregation.
- W2** Ett obalanserat förhållande mellan stad och land och en minskande landsbygdsbefolkning.
- W3** Ett stagnerande centrum och en gles resurskrävande bebyggelse.
- W4** Transporter och livsstilar i kommunen bygger på privatbilsism.

### MÖTA HOT

- T1** Klimatförändringar som direkt eller indirekt drabbar Vänersborg.
- T2** Otillräcklig kapacitet att hantera demografiska förändringar.



## SKAPA TÄTA OCH LEVANDE STADSMILJÖER MED KORTA AVSTÅND

### FÖRTÄTNING I BEFINTLIGA STADSMILJÖER UTAN ATT ÄVENTYRA GRÖNOMRÅDEN OCH OFFENTLIGA PLATSER

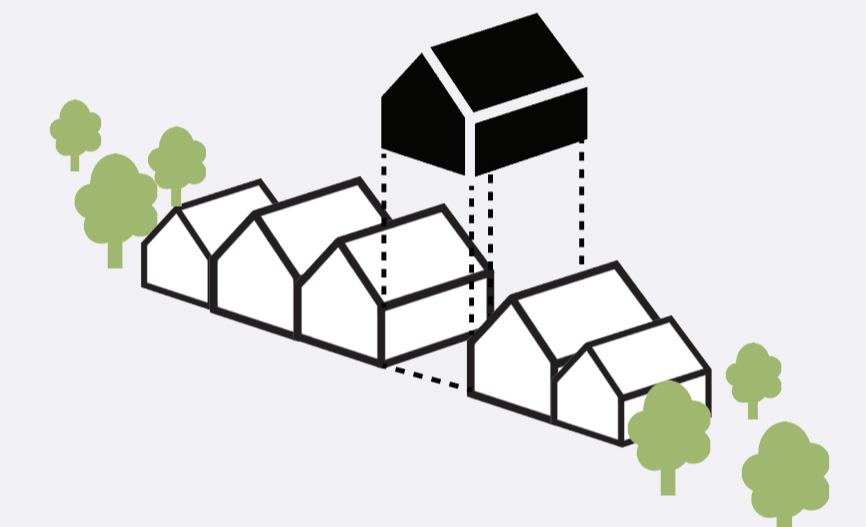
O1 W3 W4

Vänersborg ska utvecklas på ett hållbart sätt genom att undvika sprawl, utglesning av bebyggelse och funktioner, på oanvänd och värdefull mark. Exploatering ska istället konsentreras till urbana och stadsmässiga områden utan att använda värdefulla grönområden och offentliga platser. Utbyggnad och förtätning ska istället ske på outnyttjad, oanvänd eller övergiven mark.

Genom att bygga i existerande stadsmiljöer skapas kortare avstånd mellan olika funktioner, vilket uppmuntrar till användandet av hållbara transportmedel, så som gå, cykla och att åka med kollektivtrafiken. Dessutom bevaras värdefull jordbruks- och naturmark.



Undvik utbyggnad på värdefull mark

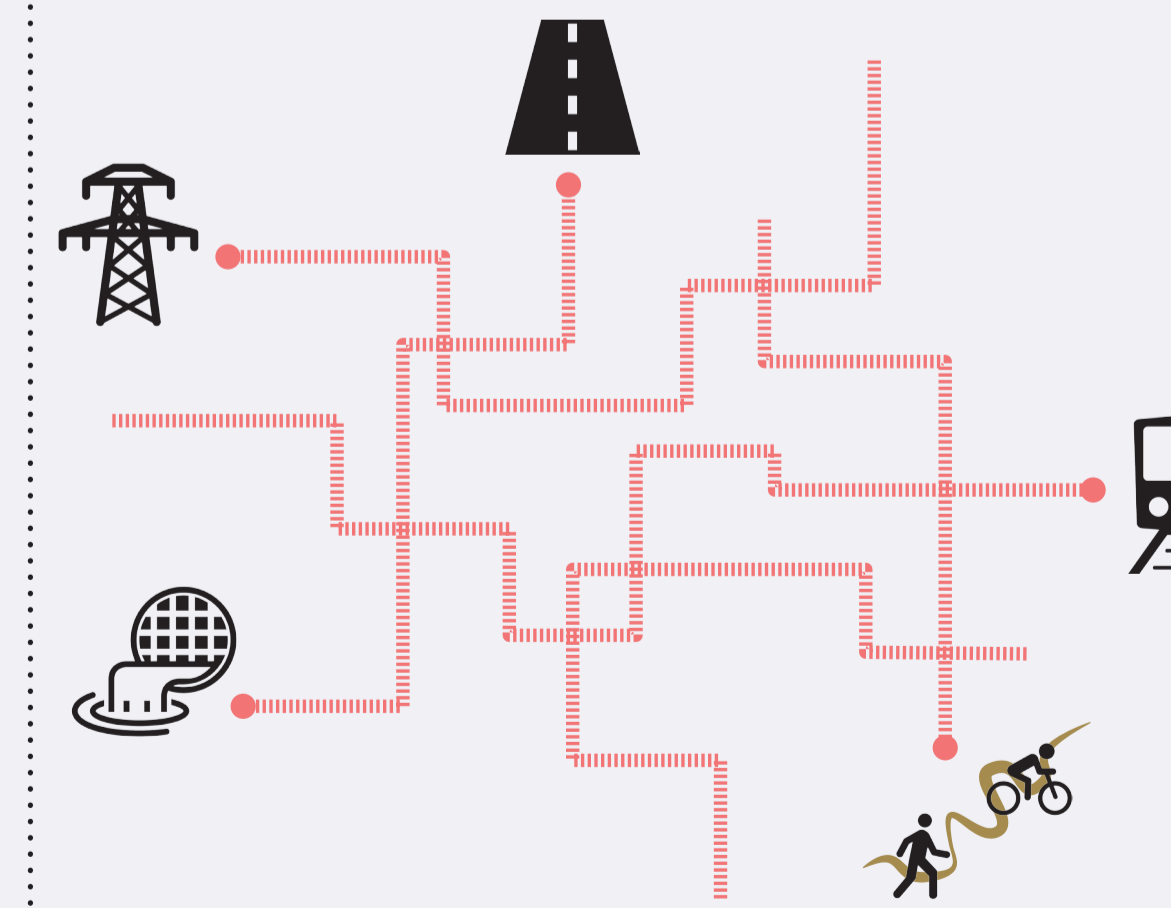


Förtäta på outnyttjad mark i stadsmiljöer

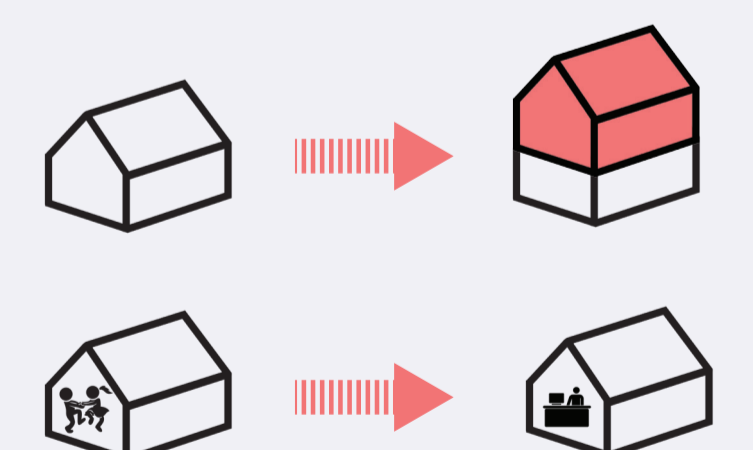
O1 W3 W4

### UTNYTTJA OCH FÖRBÄTTRA EXISTERANDE INFRASTRUKTURER OCH BYGGNADER

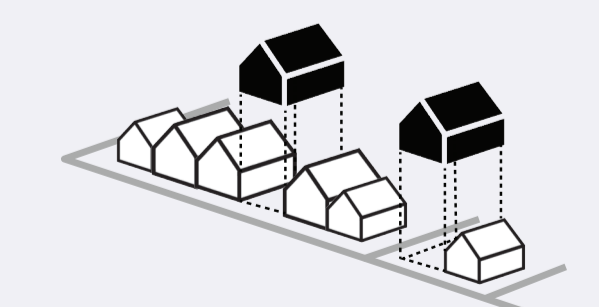
Genom att förtäta i redan uppbyggda områden kan den nya utbyggnaden använda existerande infrastruktur, och då inte bara gator, cykel- och gångvägar, utan också det existerande elektriska nätverket och vatten- och avloppssystemet. Detta blir både fördelaktigt med tanke på kostnader och hur mycket nya resurser som kommer krävas vid exploatering. Förtätning ska också ske på lämpliga byggnader istället för att använda oanvänd mark i stadsmiljöers ytterkanter. Detta kommer främja till levande stadsmiljöer med olika funktioner nära varandra, vilket i sin tur kommer att uppmuntra och möjliggöra för användandet av hållbara transportmedel i stadsmiljöerna.



Utnyttja existerande infrastruktur



Utnyttja existerande byggnader



Utnyttja existerande gatunätverk