



# Vänersborgs kommun

Kommunala rådet för  
funktionshinderfrågor

SAMMANTRÄDESPROTOKOLL

2021-11-17

## Protokoll från Vänersborgs kommun

### Kommunala rådet för funktionshinderfrågor, onsdag 17 november 2021

Tid: 13:00

Plats: Rådhusalen Folkets Hus

#### Sekreterare

Erika Johansson

#### Justerare

Margareta Olsson

#### Signering

Ordförande Bo Carlsson

Justerare Margareta Olsson

---

Förvaringsplats för protokollet:

Kommunstyrelseförvaltningen, Sundsgatan 29, tfn 0521 72 23 90

Kontakt: Erika Johansson, sekreterare



# Vänersborgs kommun

Kommunala rådet för  
funktionshinderfrågor

SAMMANTRÄDESPROTOKOLL

2021-11-17

## Närvarande

### Beslutande

Margareta Olsson M

Gisela Gavelin M

Hans-Peter Norén S

Bo Carlsson C

Elisabeth Wessel, Svårt att höra

Gun-Britt Aloandersson, Svårt att tåla vissa ämnen

Yvonne Karlsson, Svårt att tolka, bearbeta och  
förmedla information

Tommy Lagher, Svårt att röra sig

Carina Håkansson, Svårt att tåla vissa ämnen

### Övriga närvarande

Tove Avrin, Personalkontoret

Peter Kamph, Personalkontoret

Erika Johansson, Kommunstyrelseförvaltningen

Tolkar



<b>Ärenden</b>	<b>Sida</b>
Mötets öppnande och föregående protokoll	4
Ställda frågor	5 - 6
Mötesdatum 2022	7
Gäster 2022	8
Funktionshinderprogram och återkoppling från kommundirektörens ledningsgrupp	9 - 30
Övriga frågor	31
14:00 Personalkontoret hälsas välkomna	32 - 43



## Mötets öppnande och föregående protokoll

- Inga synpunkter på föregående protokoll.
- Angående remissvar på förslag om reviderad riktlinje för färdtjänst ställer sig KRF bakom det förslag som Erika och Zana har sammanställt utifrån möte med KRF och KPR 10/11. Synpunkterna skickas till ansvarig handläggare på Socialförvaltningen.

---

			Utdragsbestyrkande
--	--	--	--------------------



## Ställda frågor

1. Hur kan Vänersborgs kommun säkerställa att döva personer med behov av hemtjänst kan få hjälp av teckenspråkskunnig personal, när man har tagit bort teckenspråk från gymnasieutbildningarna?

**Svar:**

Anna Cederlund önskar komma till nästa KRF och föra dialog med rådet. Erika föreslår att vi bjuder in fler funktioner från socialförvaltningen som är av intresse för rådet. Funktionsrätt inkommer med förslag i god tid innan nästa möte.

Vad gäller teckenspråksutbildning har frågan ställts till Kunskapsförbundet och Socialförvaltningen och i nuläget diskuteras behovet om val av kurser/fördjupningskurser kopplat till arbetsmarknadens behov.

2. Det finns önskemål om att kommunen skickar ut mail eller sms till blinda med information om exempelvis större förändringar i gatubilden, t ex grävningar, avstängningar med mera. Går detta att möjliggöra för att blinda ska slippa hamna i situationer som de inte annars hade vetskap om? Ett exempel var när järnvägsövergången vid Torpavägen var avstängd. Kommer man där och går och inte kan se, så kan det vara svårt att hitta annan väg.

**Svar:**

Frågan är skickad till Gatuenheten som har återkopplat och bett Funktionsrätt om en lista med telefonnummer till de personer som är i behov av tjänsten.

3. Elöverkänsliga har ofta svårt med tillgängligheten till offentliga lokaler som t ex biblioteket. Finns det möjlighet att göra det mer tillgängligt vid vissa tider, då wifi, lysrör med mera är avstängt, så elöverkänsliga har möjlighet att vistas i lokalerna? Ett annat problem för denna grupp är om de behöver hemtjänst och personalen inte har kunskap om eller förståelse för problematiken. Vad finns det för erfarenhet hos kommunen?

**Svar:** Kommunen har för lite kunskap om elöverkänslighet och vilka behoven för personerna är. KRF föreslår att Funktionsrätt hjälper till att boka in ett möte med Elöverkänsligas förning så att Erika och Bosse kan påbörja dialog med målgruppen.

4. När Vänersborgs kommun genomför livesändningar finns önskemål om att det ska finnas teckenspråkstolkar/skrivtolkar för att göra det så tillgängligt som möjligt för alla. Går det att genomföra?

**Svar:**

---

Utdragsbestyrkande



2021-11-17

För att få upp frågan på agendan har Erika ställt frågan till kommunstyrelsens ledningsgrupp och där fått svaret att man diskuterat frågan utifrån likvärdighetsprincipen. Vänersborgs kommun arbetar utifrån vad lagen säger och textar inspelningar inom två veckor efter att de har sänts. Om vi ska ta ett steg till och tillhandahålla teckenspråkstolk och skrivtolk live behöver detta tas med inom ramen för mål- och resursplan och prioriteras i budget.

På detta svarar KRF att det egentligen är en principfråga som handlar om tillgänglighet för alla på ett likvärdigt sätt. Det är skillnad på döva och t.ex. utrikesfödda, eftersom döva inte kan *lära* sig det talade språket på grund av att det är en funktionsnedsättning (och en av 7 diskrimineringsgrunder). Dock menar man inte att alla arrangemang behöver tolkas utan att man snarare behöver hitta en arbetsgång där man gör en avvägning utifrån vad som ska erbjudas till alla, målgruppens behov och önskningar, kostnad etc. Här önskas en dialog med målgruppen inför denna prioritering. Då kan personer med hörselnedsättning också nås inför ett arrangemang där tolkning tillhandahålls.

5. Vi vill på nytt ta upp frågan om syn- och hörselinstruktör och få ett komplett svar.

**Svar:**

Erika har varit i kontakt med socialchef Karin Hallberg som menar att detta är en övergripande fråga för hela kommunen och att ett klagande över ansvarsfördelning vore välkommet. Utgångspunkten bör vara att frågan hanteras centralt i kommunen så att alla som möter kommunens olika funktioner kan få stöd. Erika och Karin ser att frågan är komplex och att vi behöver mer kunskap för att veta hur vi går vidare.

På mötet ger konkreta exempel på vilka behov en hörselinstruktör kan möta: stötta föräldrar när ett barn med förselnedsättning föds, ge praktiska tips på hur hemmet kan utrustas, stötta kring behov som uppstår vid åldrande.

Funktionsrätt meddelar att Harry från HRF gärna ställer upp på ett möte för att berätta mer.

---

			Utdragsbestyrkande
--	--	--	--------------------



## Mötesdatum 2022

2 februari 14:00-17:00

27 april 14:00-17:00

31 augusti 14:00-17:00

9 november 14:00-17:00

---

			Utdragsbestyrkande
--	--	--	--------------------



## Gäster 2022

Under gångna året har KRF haft besök av kommunalråd och kommundirektör samt personalkontoret. Förslaget är att vi fortsätter att bjuda in relevanta gäster och att vi börjar med Socialförvaltningen på mötet 2 februari.

---

			Utdragsbestyrkande
--	--	--	--------------------





## Funktionshinderprogram och återkoppling från kommundirektörens ledningsgrupp

Ett igångsättningsbeslut har fattats av kommunstyrelsens ordförande angående igångsättning av framtagandet av program för genomförande av funktionshinderpolitiken. Uppdraget har sedan delegerats till Erika med stöd av arbetsgrupp i samverkan för inkludering. Arbetet ska också ske i samråd med KRF.

Efter att beslutet fattats kallades Erika till kommundirektörens ledningsgrupp för att presentera funktionshinderpolitikens innebörd och tillsammans med kommundirektör och förvaltningschefer titta på vilka områden som är relevanta för vilka delar av kommunen. Utgångspunkten var Sveriges kommuner och regioners positionspaper. KRF få en presentation av innehållet.

---

			Utdragsbestyrkande
--	--	--	--------------------



# Program för genomförandet av funktionshinderpolitiken

Identifiera och prioritera förbättringsområden  
inom kommunens verksamheter



# Vänersborgs kommuns vision

Vänersborgs kommun –  
attraktiv och hållbar i alla delar, hela livet –  
**för alla människor**



# Nationellt mål för funktionshinderpolitiken

Att, med FN:s konvention om rättigheter för personer med funktionsnedsättning som utgångspunkt, uppnå jämlikhet i levnadsvillkor och full delaktighet i samhället för personer med funktionsnedsättning i ett samhälle med mångfald som grund. Målet ska bidra till ökad jämställdhet och till att barnrättsperspektivet ska beaktas.

Propositionen Nationellt mål och inriktning för funktionshinderspolitiken (2016/17:188)



# Inriktning av funktionshinderpolitiken

- Universell utformning
- Tillgänglighet
- Individuella stöd
- Icke-diskriminering



# Universell utformning

- Omfattar miljöer, produkter, program och tjänster
- Dessa ska kunna användas av så många som möjligt utan behov av speciell anpassning
- Rätt från början
- Det finns ingen genomsnittsmänniska

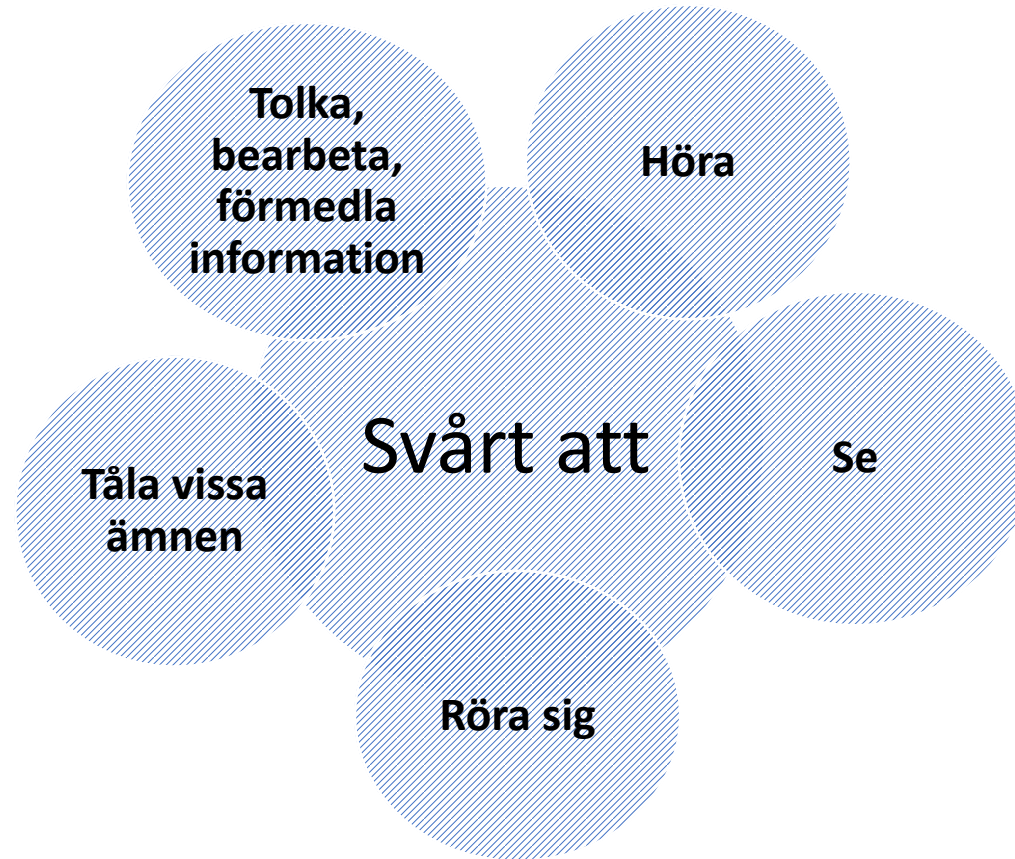
Det som är bra för en är bra för många!

<https://www.youtube.com/watch?v=iTiyg07-Kg0&feature=youtu.be>



***Funktionsnedsättning***  
hos individen

***Funktionshinder***  
uppstår i mötet med  
omgivningen





## 8 grundläggande principer för att **ALLA** människor ska ha lika möjligheter att bli delaktiga i samhället

- Respekt för människors lika värde och självständighet, deras oberoende och frihet att göra egna val.
- Icke-diskriminering (förtydligas i artikel 5).
- Fullständigt och faktiskt deltagande och inkludering i samhället.
- Respekt för olikheter och accepterande av personer med funktionsnedsättning som en del av den mänskliga mångfalden och mänskligheten.
- Lika möjligheter.
- Tillgänglighet (förtydligas i artikel 9).
- Jämställdhet mellan kvinnor och män (förtydligas i artikel 6).
- Respekt för den fortlöpande utvecklingen av förmågorna hos barn med funktionsnedsättning och respekt för funktionshindrade barns rätt att bevara sin identitet. (förtydligas i artikel 7).





# Sammanfattning av dialog

Med kommunala rådet för funktionshinderfrågor om en meningsfull fritid för personer med funktionsnedsättning



## Regeringen

Syftet med funktionshinderpolitiken är att säkerställa oberoende, självbestämmande och självständighet hos individen och möjliggöra delaktighet i samhället.

## SKRs positionspapper

För att möjliggöra delaktighet på lika villkor behöver verksamheter inom kommuner, landsting och regioner bidra till att utjämna skillnader i levnadsvillkor. Dit hör att undanröja hinder för personer med funktionsnedsättning.

I positionspapperet tydliggör SKR sina ställningstaganden för ett samlat nationellt, regionalt och lokalt ansvar för alla människors lika möjligheter.



# Kultur, idrott och fritid

Tillgängligheten till fritidsaktiviteter är begränsad och kan förbättras. Barn och unga med funktionsnedsättning motionerar mindre än andra. Generellt gäller också att unga med funktionsnedsättning är mindre delaktiga i föreningar än andra unga.

Kommuner äger och driver majoriteten av landets kultur-, idrotts- och fritidsanläggningar. Även föreningar är viktiga aktörer på området. För att främja att anläggningarna utvecklas utifrån ett tillgänglighets- och delaktighetsperspektiv behöver staten, kommuner, landsting och regioner och civilsamhället samverka.

Fler insatser måste genomföras för att förbättra tillgängligheten till kulturaktiviteter.

Kunskap om att arbeta med barn med funktionsnedsättningar, om att skapa tillgängliga verksamheter, inkluderande lärmiljöer och anpassningar efter särskilda behov behöver nå kulturskolorna.



Barn- och utbildningsförvaltningen

Socialförvaltningen

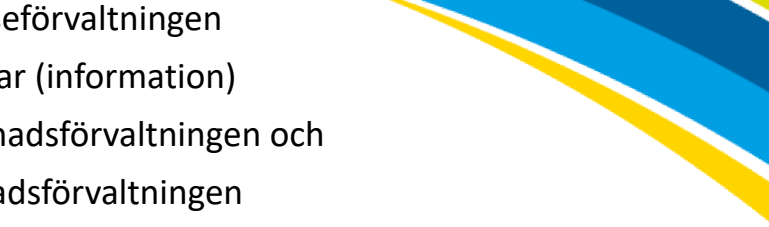
(brukar- och medborgardialoger)

Viktigt med rätt personer i KRF

# Medskapande

Egen erfarenhet och kunskap hos personer med funktionsnedsättning ska tas till vara genom medskapande.

Den traditionella synen på medborgaren som mottagare av olika former av stöd från det offentliga håller på att ersättas med ett förhållningssätt där medborgaren också innehar rollen som medskapare av välfärdstjänster. Medskapande handlar om att systematiskt ta tillvara erfarenheter, kunskap och synpunkter såväl från enskilda som från organisationer. I begreppet ligger också att de som erbjuder professionella offentliga tjänster inte arbetar för utan med brukare och patienter – mot ett gemensamt mål.



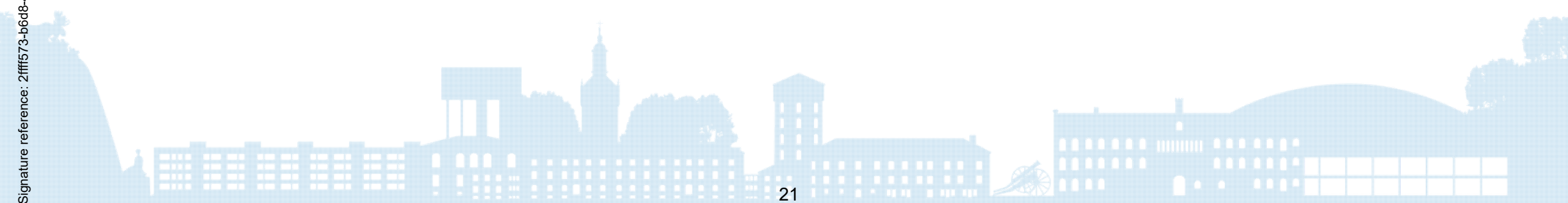
Kommunstyrelseförvaltningen  
Alla förvaltningar (information)  
Miljö och byggnadsförvaltningen och  
samhällsbyggnadsförvaltningen  
(Samhällsbyggnadsprocessen viktig)

# Delaktighet och demokrati

Den lokala demokratin måste stå öppen för personer med funktionsnedsättning. Det gäller både att själv vara förtroendevald, möjligheten att kunna delta och påverka politiska processer eller att ta del av beslut som fattas.

Former för samråd mellan det offentliga och personer med funktionsnedsättning och funktionshindersorganisationer behöver utvecklas och bli bättre.

Medborgares möjlighet att kunna delta och påverka den lokala utvecklingen i kommuner och landsting har ökat under de senaste åren. 2014 års Demokratiutredning lyfte särskilt att kommuner och landsting behöver skapa möjligheter för personer med funktionsnedsättning att på samma sätt som andra kunna delta både som medborgare och som förtroendevald. Detta kräver både ökad tillgänglighet och nya metoder som ger fler valmöjligheter utifrån varje individs förutsättningar.





# Tillgänglighet och social hänsyn i upphandling

Krav på tillgänglighet och social hänsyn i upphandling är viktiga verktyg för att personer med funktionsnedsättning ska kunna delta i alla verksamheter som fristående leverantörer bedriver på kommuners, landstings och regioners uppdrag.

Möjligheterna att ställa krav på tillgänglighet och social hänsyn i upphandling bör utnyttjas för att skapa mervärde. Upphandlaren ska exempelvis bestämma tekniska specifikationer med beaktande av samtliga användares behov, däribland tillgänglighet för personer med funktionsnedsättning.

Sociala hänsyn innebär att kräva att den som vinner en upphandling också ska erbjuda anställningar eller praktikplatser. Det är också möjligt att reservera kontrakt för leverantörer där över trettio procent av de anställda har funktionsnedsättning, nedsatt arbetsförmåga eller är långtidsarbetslösa.



Samhällsbyggnadsförvaltningen i  
samverkan med andra förvaltningar  
Kommunstyrelseförvaltningen  
(kollektivtrafik)

# Tillgänglighet och delaktighet

Ett socialt hållbart samhälle är i största möjliga utsträckning universellt utformat och därmed tillgängligt och användbart för alla. I ett sådant samhälle kan människor vara självständiga individer, med så lika möjligheter som möjligt att delta.

Att bygga hållbart, funktionellt och tillgängligt från början är mer effektivt än att anpassa för olika behov i efterhand. Det som är nödvändiga anpassningar för vissa, är också ofta till nytta för många.

Lokaler och miljöer behöver vara tillgängliga för personer med funktionsnedsättning. Lokalerna behöver även vara tillgängliga som arbetsplatser.

Kommuner har en nyckelroll i samarbetet med de aktörer som ansvarar för kollektivtrafiken där bytespunkterna har stor betydelse.

Det är också viktigt att informera om tillgänglighet generellt, samt möjligheter att delta i olika verksamheter.

Oavsett format är det angeläget att kommuners information är tillgänglig och användbar för alla.



# Digital delaktighet och användbarhet

Alla ska kunna vara delaktiga i den digitala samhällsutvecklingen. Det innebär att alla ska ha jämlik tillgång till tjänster, service, information, utbildning och underhållning, mm. Det digitala utbudet bör, liksom den fysiska och tekniska miljön, utformas så att den är tillgänglig och användbar för alla. I ett sådant samhälle kan alla använda e-tjänster, internet och digitala forum för att hantera sin vardag, söka och använda information och göra sin röst hörd.





# Folkhälsa och jämlik hälsa

Hälsa är en resurs för självständighet och delaktighet. Personer med funktionsnedsättning har ett betydligt sämre allmänt hälsotillstånd än personer utan funktionsnedsättning. Det gäller även psykisk och fysisk ohälsa som inte är relaterad till funktionsnedsättningen i sig. Kvinnornas hälsa är ofta sämre än männens.

Hälsan påverkas av utbildning, arbete, delaktighet, mm. Åtgärder för att påverka hälsa och minska skillnader i hälsa bör vara såväl generella som riktade.

Utsatthet för våld och övergrepp behöver uppmärksammas och synliggöras när det gäller personer med funktionsnedsättning. Generellt utsätts personer med funktionsnedsättning för våld och övergrepp i större utsträckning än övriga befolkningen, det gäller både fysiskt, psykiskt, ekonomiskt och sexuellt våld. Kvinnor och flickor med funktionsnedsättning är extra utsatta, både i och utanför hemmet. En viktig aspekt är att uppmärksamma den särskilda utsatthet som det innebär att vara beroende av personligt stöd i hemmet och i vardagen.



# Hälsa- och sjukvård och tandvård

All hälso- och sjukvård och tandvård ska vara tillgänglig för alla utan avgränsning vad gäller sjukdom, ålder, kön, etnisk tillhörighet, socioekonomi eller patientgrupp. Det innebär att personer med funktionsnedsättning ska ha samma rätt till hälso- och sjukvård samt tandvård som alla andra.

Men det finns exempel på att personer med funktionsnedsättning har sämre tillgång till hälso- och sjukvård än övriga befolkningen.

Hjälpmiddel ökar självständigheten, tryggheten och delaktigheten för många barn, unga och vuxna med funktionsnedsättning. Hjälpmiddel bidrar till goda uppväxtvillkor för barn och unga och stärker deras möjligheter att utvecklas till självständiga individer. De minskar också behovet av annat personligt stöd.

Inom hjälpmedelsområdet har den tekniska och digitala utvecklingen inneburit ett breddat och mer tillgängligt utbud. De olika typer av kognitivt stöd som har utvecklats under senare år har inneburit förbättringar i vardagen för många personer med kognitiva funktionsnedsättningar.



# Individuella stöd

Många personer med funktionsnedsättningar behöver inte något individuellt stöd. För andra är individuella stöd helt avgörande för deras möjligheter att delta i samhällslivet på samma villkor som andra. Det är därför viktigt att stödet utformas utifrån varje individs vilja och behov samt stärker varje persons delaktighet och tilltro till den egna förmågan.

Rätten att komma till tals, framföra sina åsikter och påverka sitt eget liv är en viktig princip vid individuella stöd. Det är viktigt att barn, unga och vuxna blir delaktiga och respekterade utifrån sina egna behov och intressen samt den personliga integriteten. All information ska vara anpassad till mognad, språk och funktionsnedsättning och den som ger informationen måste förvissa sig om att individen har förstått.

Anhörigstöd kan vara många olika insatser som direkt eller indirekt riktar sig till den som ger stöd eller vård till en närstående. Det kan också vara stöd till syskon. Anhörigstödet ska underlätta den anhöriges vardag – fysiskt, psykiskt och socialt. Stödet ska bidra till en ökad livskvalité och välbefinnande för hela familjen.



# Utbildning och livslångt lärande

Som skolhuvudmän är kommuner skyldiga att ge alla elever en god utbildning så att varje individ utvecklas så långt som möjligt. Skolor och förskolor är skyldiga att genomföra åtgärder för att verksamheten ska vara tillgänglig för barn och elever med funktionsnedsättning. Åtgärderna gäller såväl skolmiljöer som undervisning.

Inkluderande lärmiljöer behöver utvecklas för att skapa en skola för alla som bättre möter elevers olika behov av stöd och utmaningar.

Elevhälsan ska stödja elevers utveckling mot utbildningens mål och främst arbeta hälsofrämjande och förebyggande.

Förskola och skola utgör en stor del av vardagen för barn och ungdomar. Det ger personalen stora möjligheter att tidigt upptäcka behov och ge insatser till elever med funktionsnedsättningar. Genom att utveckla och samordna insatser mellan skola, hälso- och sjukvård och socialtjänst kan fler barn och unga med funktionsnedsättningar få stöd och hjälp efter behov.

Ny teknik och digitalisering påverkar elevernas behov och kan bidra med nya pedagogiska metoder och lösningar. Digitala hjälpmedel och arbetssätt är viktiga för att skapa inkluderande lärmiljöer.

Både skolan och Arbetsförmedlingen behöver fortsätta att utveckla stöd och metoder för att underlätta övergången från skola till arbete.



# Arbete och egen försörjning

Personer med funktionsnedsättning är en viktig resurs både i samhället och på arbetsmarknaden. Kompetensen hos alla behövs. Kvinnors svagare ställning på arbetsmarknaden gäller även kvinnor och män med funktionsnedsättning.

De personer som behöver stöd och anpassning måste ges bättre möjligheter att vara en resurs i arbetslivet. Det gäller även personer inom daglig verksamhet.

En attraktiv arbetsgivare behöver göra arbetsplatsen tillgänglig för alla. Attityder och bemötande på arbetsplatsen har stor betydelse för en hållbar anställning.

Arbete ger människor möjlighet att utveckla sin fulla potential och en egen försörjning. Kommuner behöver tillvarata olikheter och i varje anställningssituation ha fokus på kompetens och kvalifikationer för det aktuella arbetet.

Det är angeläget att pröva nya metoder och arbetssätt för att fler inom daglig verksamhet och dagverksamhet ska få möjlighet att stärka sin anknytning till arbetsmarknaden.

Arbetsplatser behöver planeras, organiseras och utformas för en fysisk och psykosocial arbetsmiljö som passar alla. Tjänster behöver designas på ett sätt som möjliggör för fler att bidra med sin kompetens.

Övergången mellan skola arbetsliv skulle underlättas om hjälpmedel från skoltiden kan följa med individen in i arbetslivet



# Enkät Myndigheten för delaktighet (MFD)

**Kunskapshöjande insatser för kommunledningsnivå**

**Dialog med målgruppen**

**Krav på tillgänglighet i upphandling**

**Tillgänglighet i det systematiska arbetsmiljöarbetet**

**Lika möjligheter i rekryteringsprocessen**

**Tillgängliga kommunikationsplattformar (intranät etc.)**

**Tillgänglig extern webbplats**

**Tillgängliga digitala tjänster**

**Tillgänglighet i styrande dokument för lokalförsörjning**

**Löpande förbättringsarbete av tillgänglighet i befintliga lokaler**

**Tillgänglighet i utvecklandet av allmänna platser**



## Övriga frågor

Inga övriga frågor.

---

			Utdragsbestyrkande
--	--	--	--------------------



## 14:00 Personalkontoret hälsas välkomna

Tove Avrin, personalspecialist och Peter Kamph, personalspecialist hälsas välkomna. De föredrag hur man i Vänersborgs kommun arbetar med funktionshinderfrågor utifrån rekrytering och anställning.

KRF meddelar Tove och Peter att de får använda KRF som bollplank i sina frågor och att de gärna få ta med sig den information de fått tillbaka till sin personalgrupp för spridning.

Efter presentationen följer en diskussion om vikten av att anställa personer med funktionsnedsättning, vilka svårigheter som hindrar chefer från att göra detta och vad som behöver till för att anställa fler.

Exempel och tips som lyfts är: pott under KS som gör att inte en enskild chef/verksamhet ”drabbas”, Flexjobb som man har infört i Danmark, arbeten som skapar guldkant i verksamheterna, Handikappkonsulent som stöttar t.ex. HR. Ett funktionshinderprogram kan bli ett stöd i dessa frågor.





# Funktionshinderfrågor utifrån rekrytering och anställning

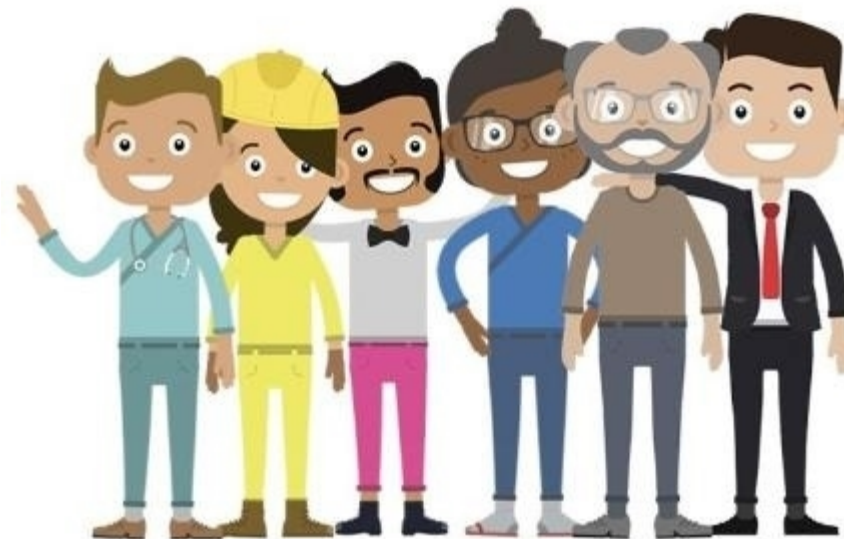
2021-11-17



# Vänersborgs kommuns rekryteringsprocess

Hos oss ska du känna dig trygg och säker med att det är din kompetens som bedöms och att vi har en transparent rekryteringsprocess.

1. Behovsanalys
2. Kravprofil
3. Urvalsmetoder
4. Referenstagning





# Behovsanalys

1. Analysera tjänsten för att säkerställa att vi rekryterar rätt kompetens
2. Få olika perspektiv på den aktuella rollen:
  - Arbetsgrupp
  - Frågeformulär, fokusgrupper, intervjuer
  - Vision, värderingar, strategiplaner, info från medarbetarsamtal, avgångssamtal m.m.
3. Bedömning om tjänsten ska skapas, återbesättas eller om arbetet kan omorganiseras.



# Kravprofil

- Vi vill ha en så objektiv och fördomsfri rekryteringsprocess som möjligt där alla som söker jobb hos oss blir bemötta och bedömda på samma sätt.
- I våra rekryteringar bedöms du mot en särskilt framtagen kravprofil som bygger på de kompetenser som krävs för att klara av det specifika jobbet, inte mot magkänslan hos den som rekryterar.
- Kravprofilen tydliggör krav och önskemål om utbildning, erfarenhet, färdighet, värderingar med mera och vad inom detta som eventuellt kan vara till fördel om det finns flera personer med liknade profil.
- När vi bedömer mot kravprofilen minskar risken för att vi ska utsätta dig för diskriminering och möjligheten att hitta rätt person till rätt plats ökar.



En noggrann behovsanalys och väl genomarbetad kravprofil är ryggraden i vår rekrytering.

De hjälper oss i hela rekryteringen, ligger till grund för urvalsmetoder och bedömning så vi säkerställer att vi rekryterar rätt kompetens.





# Urvalsmetoder

- Ansökan
- Arbetsprov
- Tester
- Intervju (KBR) – digital eller fysisk
- Referenstagning





# Tillgänglighetsanpassning

Olika är normen! Hos oss är mångfald positivt, alla är vi olika och det är en tillgång. Har du särskilda behov hör av dig till oss i god tid så vi kan ge dig likvärdiga förutsättningar att ta dig igenom rekryteringsens olika steg.





# Stöd till förvaltningarna

- I rutinen för arbetshjälpmedel finner man information och att chef ska ta hjälp av sin personalspecialist ifråga
- Arbete med aktiva åtgärder utifrån diskrimineringslagstiftningen (att motverka diskriminering och främja lika rättigheter och möjligheter, oavsett diskrimineringsgrund)







# Anställa personer med funktionsnedsättning

Vi har ett antal anställda medarbetare med behov av olika individuella anpassningar, tex:

- Hjälp med struktur, planering, prioritering
- Längre inlärningstid
- Behov av handledare
- Svårigheter att arbeta under stress och tidspress
- Behöver längre tid att utföra sina arbetsuppgifter
- Ha färre arbetsuppgifter
- Fysisk avlastning
- Inte jobba ensam



# Samarbete med Arbetsförmedlingen och Försäkringskassan

- Man kan få bidrag till hjälpmedel som underlättar arbetet på arbetsplatsen. Arbetsgivaren kan också få bidrag till hjälpmedel, eller om arbetsredskap eller din arbetsplats behöver anpassas för dig.
- Man kan få bidrag på maximalt 100 000 kronor per år. Om det finns särskilda skäl kan man få ett högre belopp. Arbetsgivaren kan också få bidrag på upp till 100 000 kronor per år.
- Man kan få bidrag under anställningens första 12 månader. Har man arbetat längre tid än 12 månader kan man fortfarande få hjälpmedel,. Men då är det hos försäkringskassan man söker stöd. Kommunens personalspecialister är stöd till cheferna i dessa processer.



Vänerns kommun

## Peter Kamph

HR-specialist  
Kommunstyrelseförvaltningen

Telefon: 0521-72 10 14

E-postadress: [peter.kamph@vanersborg.se](mailto:peter.kamph@vanersborg.se)

## Tove Avrin

HR-specialist  
Kommunstyrelseförvaltningen

Telefon: 0521-72 26 04

E-postadress: [tove.avrin@vanersborg.se](mailto:tove.avrin@vanersborg.se)



Vänersborgs kommun

Detta dokument är elektroniskt signerat och juridiskt bindande.

Bo Carlsson

Margareta Olsson