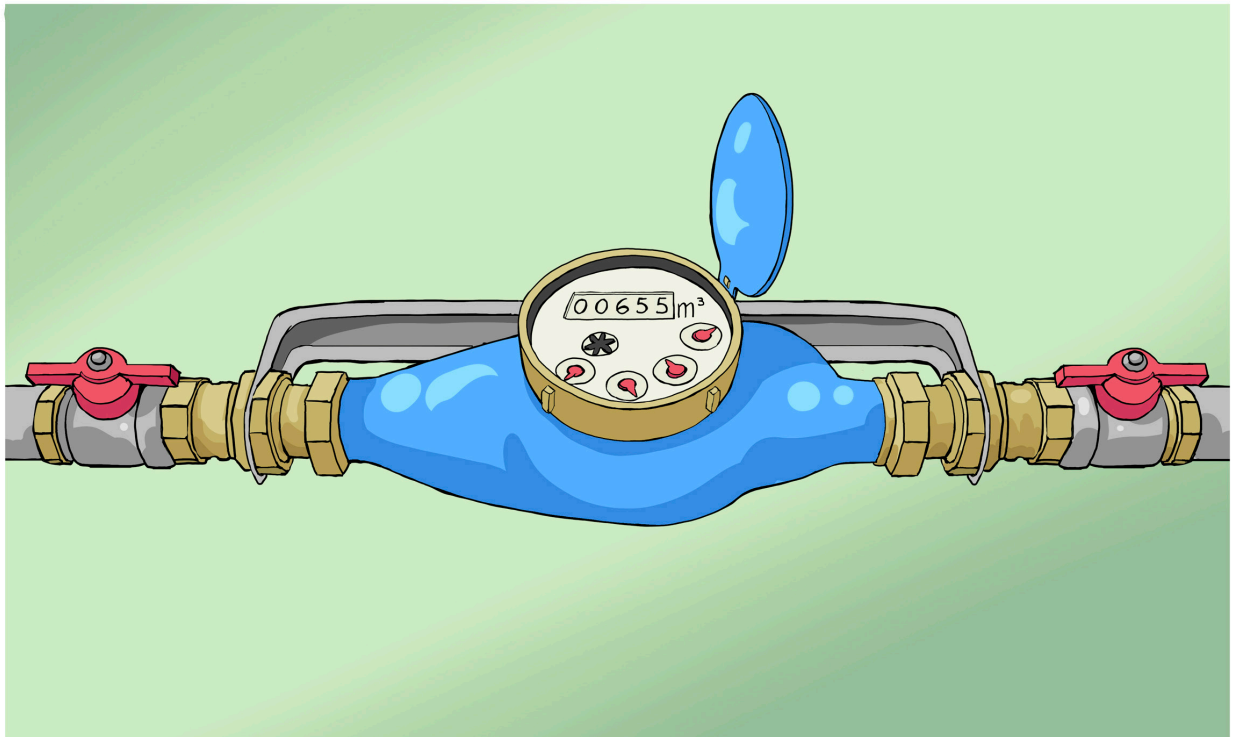




# Mätarplats för Vänersborgs Kretslopp & Vattens vattenmätare



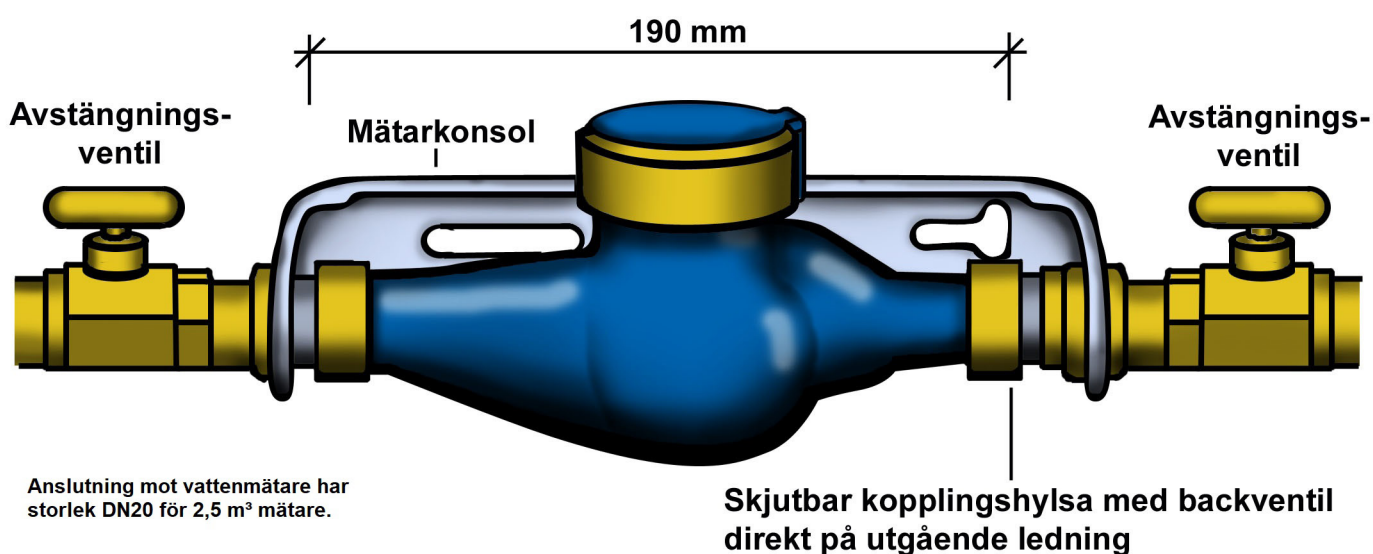
## Vattenmätning

Då Kretslopp & Vattens (KoVs) kostnader ska täckas av bruksavgifter finns vattenmätare monterade på fastighetens inkommande ledning. Innan du tappar vatten från nätet, skall du ha en mätare inkopplad permanent. Vattenmätaren ägs av KoV som sköter service av vattenmätarna och byter ut dem regelbundet. Mätarplatsen däremot är

## Vattenmätare

KoV bestämmer storlek och antal vattenmätare för anslutningen. För **enbostadshus** sätts en Qn 2,5 m<sup>3</sup> vattenmätare. Anslutningen mot vattenmätaren skall ha dimension DN 20.

För **flerbostadshus** beror mätarantal och mätarstorlek på antalet lägenheter



fastighetsägarens ansvar.

För en villa byts vattenmätaren minst vart tionde år.

Kontrollera vattenmätaren regelbundet.

Ha som vana att stämma av vattenmätarens ställning med uppskattad förbrukning, när du får din faktura, fyra gånger per år.

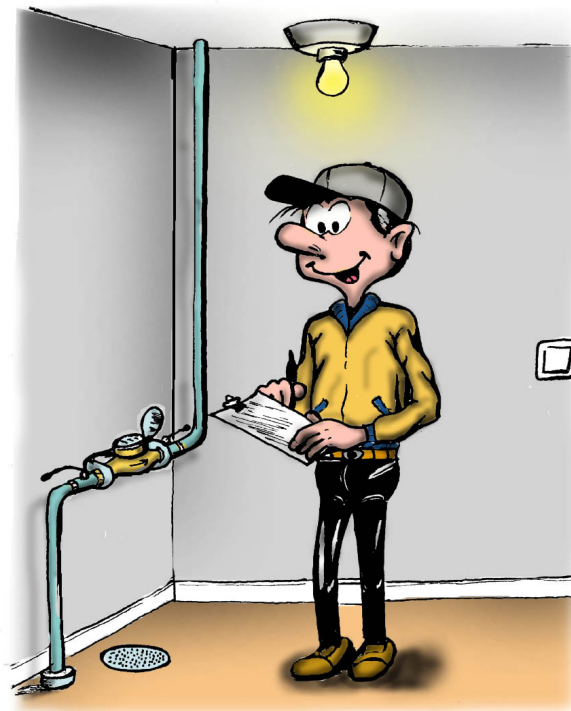
Ändras förbrukningen t.ex. på grund av ändrat antal personer i hushållet, bör avläsning av mätare ske och meddelas KoV. Stor förbrukning kan tyda på vattenläckage, t.ex. en rinnande toalett.

och för **industrier** beror det på vattenbehovet. Ta kontakt med KoV administration för mer information.

## Placering och installation av vattenmätare

Mätarens plats ska godkännas av KoV. Mätaren ska vara lätt åtkomlig för avläsning, kontroll och byte, därför får mätaren inte byggas in eller placeras bakom tung utrustning. Mätaren får heller inte placeras så att den tynger och därigenom skadar ledningen. Mätarplatsen, oavsett om det är en brunn eller inomhus, ska skötas och underhållas av fastighetsägaren. Likadant gäller för mätarens armatur t.ex. ventiler. Ibland behöver ventilerna före och efter vattenmätaren bytas. Fastighetsägaren ska då anlita och bekosta en rörmokare. Mätaren skall skyddas mot t.ex. frost och åverkan samt mot återströmning av varmvatten och annan skadlig påverkan. Om mätaren placeras så att den skadas, t. ex. fryser sönder kommer KoV att fakturera fastighetsägaren för kostnaden för en ny vattenmätare enligt gällande VA-taxa. Vattenmätaren placeras bäst inne i byggnaden.

För att KoVs personal ska komma åt vattenmätaren måste fastighetsägaren lämna fritt tillträde till mätaren. Det är endast KoV som får byta eller demontera vattenmätaren och manövrera servisventilen i gatan.



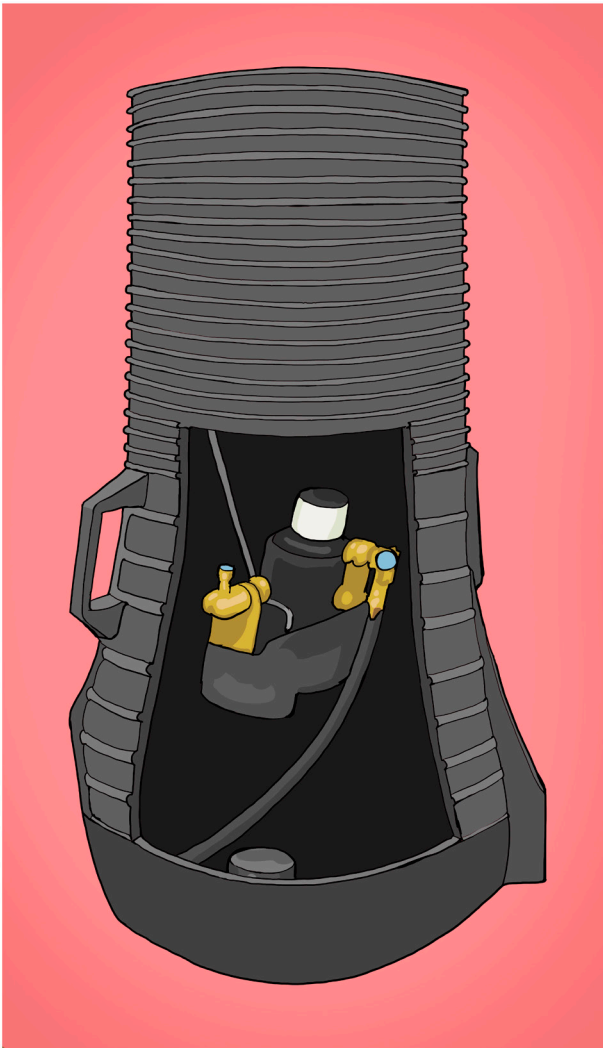
## Mätarbrunn

Vid anslutning utanför verksamhetsområde så kräver KoV att vattenmätaren skall placeras i en mätarbrunn, om det är mer än 30 meter till byggnaden. Alternativt om det är en anslutning som delas av en samfällighetsförening.

Mätarbrunnen skall placeras inom ej biltrafikerat område. Vald position skall godkännas av mätarverkstaden.

## Krav på mätarbrunn

- upplyftningsbar vattenmätare för underhåll och avläsning
- mätarbrunnen skall vara värmeisolerad, korrosionsbeständig, spolvattentät, hygieniskt ren och möjliggör en frostfri drift för vattenmätarutrustningen
- lätt manövrerbar lucka, placerad 100 – 200 mm över markytan.
- tydlig markering med skylt på stolpe



## Godkända vattenmätarplatser

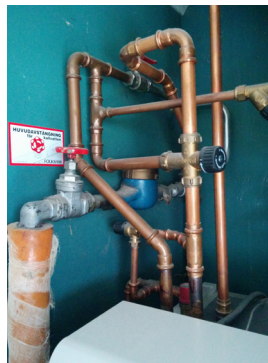


Mätarplacering på bra höjd, lättåtkomlig med verktyg för montering och byte.

## Icke-godkända vattenmätarplaceringar



Mätare placerad i krypgrund, i andra ändan av utrymmet



Mätare inbyggd bakom övrig VA-installation i pannrum



Mätare mycket svåråtkomlig mellan tvättmaskin/ torktumlare och vägg



Inte återuppfyllt runt mätarbrunn vid bokad mätaruppsättning

# Kontaktinformation

Vänersborgs Kretslopp & Vatten

## **Mätarverkstad:**

0521 - 72 24 92 Marcus

0521 - 72 12 63 Martin

## **Adminstration:**

0521 - 72 24 73 Lee

0521 - 72 12 04 Anna

## **E-post:**

[va-verket@vanersborg.se](mailto:va-verket@vanersborg.se)



**Vänersborgs  
kommun**