



Vänersborgs kommun

# Kulturmiljöutredning för detaljplan Hamngatan





## Innehåll

1. INLEDNING .....	5
<i>Introduktion</i> .....	5
1.1 <i>Bakgrund</i> .....	5
1.2 <i>Syfte</i> .....	5
1.3 <i>Källmaterial och metodik</i> .....	5
1.4 <i>Kulturhistorisk värdering</i> .....	5
1.5 <i>Lagstiftning</i> .....	5
1.6 <i>Skyddade och utpekade kulturmiljöer inom planområdet</i> .....	7
Riksintresset Vänersborg [P 20] .....	7
Kommunala intressen .....	7
Bevarande och utvecklingsplan Vänersborgs innerstad .....	7
Fornlämningar (KML 2 kap.) .....	8
2. PLANOMRÅDET .....	9
2.1 <i>Områdets karaktär och historiska sammanhang</i> .....	9
Naturgeografi och topografi .....	9
Historisk Stadsutveckling .....	9
2.2 <i>Kulturhistoriska värden inom planområdet</i> .....	12
Hamngatan och kajen .....	12
Beskrivning .....	12
Hamnens utveckling under 1800-talet .....	14
Hamnens utveckling under 1900-talet .....	19
3. MILJÖER ANGRÄNSANDE TILL PLANOMRÅDET .....	21
Kvarteret Säven .....	21
Kvarteret Tisteln .....	26
Kvarteret Riksbanken .....	34
Kvarteret Tulpanen .....	37
Kvarteret Vallmon .....	40
4. KULTURVÄRDEN SAMMANFATTNING .....	44
<i>Uttolkning av Riksintresset</i> .....	44
<i>Antikvariska rekommendationer och riktlinjer</i> .....	46
5. MATERIAL OCH REFERENSER .....	48



# 1. INLEDNING

## Introduktion

Vänersborgs gamla hamnområde bär på tre viktiga berättelser om stadens historia som är av relevans inte bara i ett lokalt perspektiv utan också regionalt och nationellt. De tre berättelserna spänner alla över lång tid och berör staden som handelsknutpunkt i vänersjöfarten, den svenska stadsplaneringens utveckling under 1800-talet och Vänersborgs historia som residensstad. Dessa tre berättelser har kommit att prägla Vänersborgs identitet och är viktiga att värna i stadens fortsatta utveckling.

## 1.1 Bakgrund

Detaljplanen för del av Hamngatan har för avsikt binda samman staden med den nya stadsdelen som finns på Sanden. Detta ska ske genom att möjliggöra för en gång- och cykelbro över kanalen, ge plats åt fler mötesplatser och skapa ytor för uteserveringar. Planen ska också ge en ökad möjlighet till vattenkontakt genom att öppna upp för användning av bryggor. Syftet med planen är dessutom att ge riktlinjer för hur man ska bevara och utveckla Hamngatan inom riksintresset för kulturmiljövården enligt 3 kap 6 § miljöbalken.

## 1.2 Syfte

Kulturmiljöutredningens syfte är att identifiera och beskriva de kulturhistoriska värden som finns inom planområdet och direkt angränsande till planområdet. Slutsatserna av den kulturhistoriska värderingen kommer ligga till grund för rekommendationer gällande prioriteringar och avvägningar för åtgärder och tillägg i den befintliga miljön. Detta program utgör ett underlag till detaljplanen och är inte ett kommunalt organisatoriskt styrande dokument.

## 1.3 Källmaterial och metodik

Kulturmiljöutredningen baseras på platsbesök, tidigare framtagna underlag, inventeringar, lokalhistorisk litteratur samt arkivmaterial där kartor och fotografier varit av stor betydelse.

## 1.4 Kulturhistorisk värdering

Som grund för den kulturhistoriska värderingen används principerna i Riksantikvarieämbetets "Plattform - Kulturhistorisk värdering och urval". Den kulturhistoriska värderingen går ut på att beskriva och analysera de värden som finns på platsen och koppla dem till ett historiskt sammanhang.

Avsnittet som presenterar utrednings områdets kulturmiljövården är uppdelat under två rubriker "kulturmiljövården inom planområdet" och "kulturmiljövården angränsande till planområdet". I varje avsnitt beskrivs miljön/objektet och dess historia därefter följer en bedömning av dess kulturhistoriska värden. De specifika egenskaper som gör ligger till grund för värderingen och är bevarandevärda presenteras i listformat.

## 1.5 Lagstiftning

**Plan och bygglagen - Varsamhet och förbud mot förvanskning**

I plan- och bygglagen (PBL 2 kap 6§) preciseras ett antal allmänna intressen som ska tillgodoses vid planering och byggande. Bland annat ska bebyggelse och byggnadsverk utformas och placeras med hänsyn till stads- och landskapsbilden samt till kulturvärdena på platsen.

En byggnad eller ett bebyggelseområde som bedöms vara särskilt värdefull ur historisk, kulturhistorisk, miljömässig eller konstnärlig synpunkt får inte förvanskas (PBL 8 kap. 13§). Förvanskningförbudet innebär att de egenskaper som ligger till grund för byggnadens eller områdets kulturhistoriska värden inte får gå förlorade eller skadas.

Kulturhistoriska, miljömässiga och konstnärliga värden ska skyddas och ändringar ska göras varsamt så att befintliga karaktärsdrag respekteras och tas till vara. Varsamhetskravet i plan- och bygglagen (PBL 8 kap. 17§) gäller för alla byggnader, vid alla typer av ändringar och innebär att en ändring av en byggnad ska utföras så att man tar hänsyn till byggnadens karaktärsdrag och att byggnadens tekniska, historiska, kulturhistoriska, miljömässiga och konstnärliga värden.

### **Miljöbalken Riksintresset**

Kulturmiljöer av riksintresse är sammanhängande miljöer som beskriver skeden och händelser i landets och områdets utveckling, med andra ord kan ett riksintresse inte bestå av inte enstaka byggnader. En riksintressemiljö utgör en för samhället gemensam resurs som ska förvaltas och utvecklas på ett hållbart sätt för att förhindra att värdena skadas.

Riksintresset ska enligt miljöbalken 3kap. §6 skyddas mot åtgärder som kan påtagligt skada natur- eller kulturmiljön. En påtaglig skada kan uppstå om en åtgärd ”mer än obetydligt” skadar något eller några av riksintressets kärnvärden eller om den negativa inverkan blir så stor att området i något avseende förlorar sitt värde som riksintresse. Bedömningen av vad som är en påtaglig skada utgår från områdets läsbarhet. Det vill säga hur väl miljön fortsatt kommer att karaktäriseras av eller återspegla det riksintressanta sammanhang som ligger till grund för utpekandet.

Länsstyrelsen bevakar att riksintressena tillgodoses i kommunens fysiska planering.

### **Kulturmiljölagen**

Spår efter människors verksamhet som varaktigt övergivits och som tillkommit före år 1850 betraktas som fornlämningar, dessa lyder under kulturmiljölagen. Det är förbjudet att rubba, ta bort, gräva ut, täcka över genom bebyggelse, plantering eller på annat sätt ändra eller skada en fornlämning. Alla ingrepp i fornlämningar ska samrådats med Länsstyrelsen.

## 1.6 Skyddade och utpekade kulturmiljöer inom planområdet

### Riksintresset Vänersborg [P 20]

Motivering: Residensstad präglad av 1600-talets stadsbyggnadspolitik och förändringar efter branden 1834 som gjorde staden till en förebild för det sena 1800-talets stadsbyggande.

Uttryck för riksintresset: 1600-talets rätvinkliga planmönster och den något snett orienterade Residensgatan, ett spår av de ursprungliga stadsbefästningarna. Äldre småskalig träbebyggelse, residensstadens karaktärsbyggnader och den så kallade kulturaxeln, den efter 1834 års brand till parkstråk förvandlade mittersta kvartersraden med offentliga byggnader och stenhusfasader, vilken blev en viktig förebild för det sena 1800-talets esplanader.

### Kommunala intressen

I översiktsplan 2017 finns kommunens rekommendationer för att tillgodose riksintresset Vänersborg. *”I områden med stora kulturhistoriska värden bör inga förändringar tillåtas som förvanskar områdets karaktär. Varje områdes förutsättningar ska utredas innan förändringar tillåts. Landskap och byggnader ska förvaltas på ett ansvarsfullt sätt så att kulturvärden upprätthålls.”* Vidare står det att värdefulla byggnader och bebyggelsemiljöer ska lyftas fram och skyddas vid planläggning.

Den fördjupade översiktsplanen Vänersborg-Vargön (FÖP Vänersborg-Vargön) uppger att innerstaden ska tolkas som särskilt värdefullt bebyggelseområde i plan- och bygglagens mening. FÖP Vänersborg-Vargön hänvisar till ”Program för bevarande och utveckling av Vänersborgs innerstad” för riktlinjer om hur kulturmiljövärden och riksintressets värden ska tas tillvara (se nästa avsnitt).

### Bevarande och utvecklingsplan Vänersborgs innerstad

Bevarande och utvecklingsplanen för Vänersborgs innerstad har inte tagit upp hamnområdet i sin utredning, däremot har de byggnader som gränsar till planområdet utvärderats. Byggnaderna på fastigheterna Säven1, Tisteln 1 och Tisteln 5 uppfördes under 1800-talet och betraktas som särskilt värdefulla i den bemärkelse som menas i 8 kap. 13§ PBL. Vidare har Tulpanen 1 och Tulpanen 6 som är uppförda 1956 samt Vallmon 6 bedömts ha ett kulturhistoriskt värde. Dessa byggnader beskrivs ytterligare i kapitlet om Kulturhistoriska värden under rubriken ”Angränsande till planområdet”.



### Bedömning av kulturhistoriska värden i Bevarande och utvecklingsplan Vänersborgs innerstad

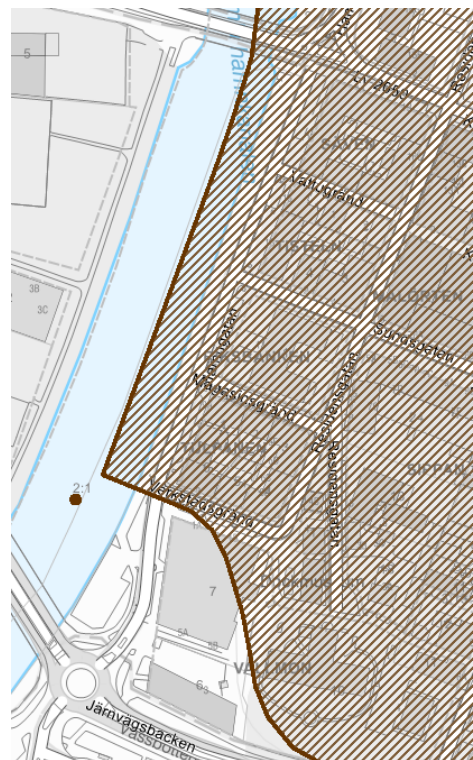
- 1) Säven 1: Röd, särskilt värdefull byggnad av högsta klass
- 2) Tistel 1: Blå, särskilt värdefull byggnad
- 3) Tistel 4: Blå särskilt värdefull byggnad
- 4) Riksbanken: Röd, särskilt värdefull byggnad av högsta klass
- 5) Tulpanen 1 och 6: Grön, byggnader av kulturhistoriskt värde
- 6) Vallmon 6: Grön, byggnad av kulturhistoriskt värde

### Fornlämningar (KML 2 kap.)

Planområdet ingår i ett större fornlämningsområde av kulturlager med lämningar från 1600-tals staden och framåt (L1963:3346). Området har under 1900-talet genomgått förändringar vad gäller markbeläggningen, Hamngatan asfalterades troligen i samband med att den nya Residensbron byggdes 1945 och belades med gatsten 2005. På ytan är därmed större delen av gatustrukturen nyanlagd.

Inför grävningarna för vattenledningar 1990 gjordes en arkeologisk utredning av Lödöse museum, denna har tyvärr inte har gått att lokalisera. Däremot gjordes 2021 en arkeologisk utredning angränsande till planområdet i norr som påvisar spår från branden 1834 och fynd som beskriver hur hamnområdet byggts upp. Norra delen av Hamngatan har anlagts genom en terrassering av sten som bygger upp och jämnar ut marken mot kajen. Ovanpå stenlagret lades ett tjockt lager av sand som sedan belagts med kullersten. Det är möjligt att en liknande struktur skulle kunna påträffas även inom planområdet då förutsättningarna inom området varit de samma.

I kanalen i höjd med verkstadsgränd ligger en fornlämning i form av ett skeppsvrak (L1959:3083). Skeppet förläste 1676 under Gyldenlövsfejden då danskarna brände ner ett antal skepp och satte eld på hela staden.



*Skaffrerat område visar den del av planområdet som ingår i fornlämningsområdet med stadslager. Markering i kanalen pekar ut placeringen av ett sjunket skepp från Gyldenlövsfejden.*



## 2. PLANOMRÅDET



*Utredningsområdet omfattar planområdet och intilliggande kvarter samt kanalsidan på Sanden.*

### 2.1 Områdets karaktär och historiska sammanhang

#### Naturgeografi och topografi

Vänersborgs stadskärna är beläget på Huvudnäset som ligger vid Vänerens sydspets intill Göta älvs utlopp. Näset är en flack yta som möter Väneren i norr och följer den gamla hamnkanalen i väst. Parkområdet Skräcklan ligger mellan Vänerens strandkant och de nordliga delarna av staden. I söder skärmas stadskärnan av mot järnvägen som löper i öst-västlig riktning. I öst begränsas staden av regementet.

Området Sanden som ligger väst om gamla hamnkanalen är en anlagd yta som byggdes upp med muddermassor från bygget av Trollhätte kanal under 1800-talet. En segelled skapades på västra sidan av Sanden, där den nya hamnen ligger idag. Sanden är bebyggt med industrilokaler och en liten andel bostäder närmast stan. Från Sanden tar man sig via Dalbobron till över till Dalbobergen.

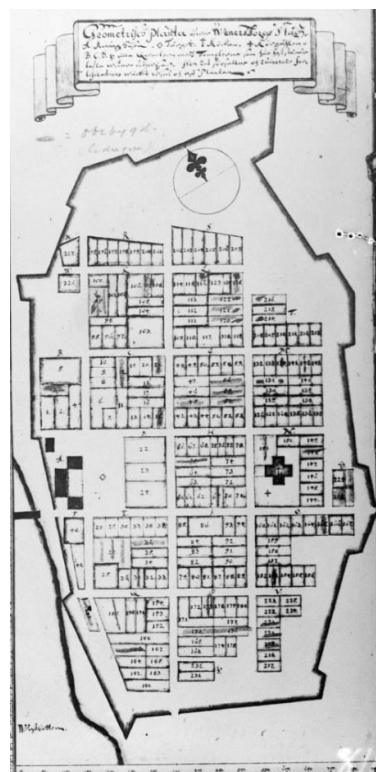
#### Historisk Stadsutveckling

Staden grundlades under 1500-talet 4 kilometer söder om Huvudnäset, vid änden av det som då var viken Vassbotten. Vid den här tiden kallades staden Brätte men då den år 1641 flyttades till Huvudnäset bytte den också namn till Vänersborg. Orsaken till flytten var delvis att underlätta sjöfartens handel eftersom ett svårt oväder dämde upp sundet och viken Vassbotten i stället blev en sjö. Näset som till större delen bestod av obebyggd

ängsmark var dessutom bättre ur försvarssynpunkt vilket var en viktig aspekt under stormaktstidens konflikter med grannländerna.

Stadsplanen ritades upp utifrån 1600-talets renässansideal med rutnätsplan och omgivande stadsmur. Vänersborg som fick sina stadsprivilegier 1644 var från start en viktig handelsknutpunkt då varor från vänertrafiken lastades om här och fördes via Edsvägen förbi Trollhättefallen vidare till Göteborg via Göta älv. Staden utsågs till residensstad 1679 vilket har kommit att prägla dess historia i flera hundra år. Innan Trollhätte kanal färdigställdes fick staden merparten av sin inkomst från tullverksamheten i anslutning till Edsvägen.

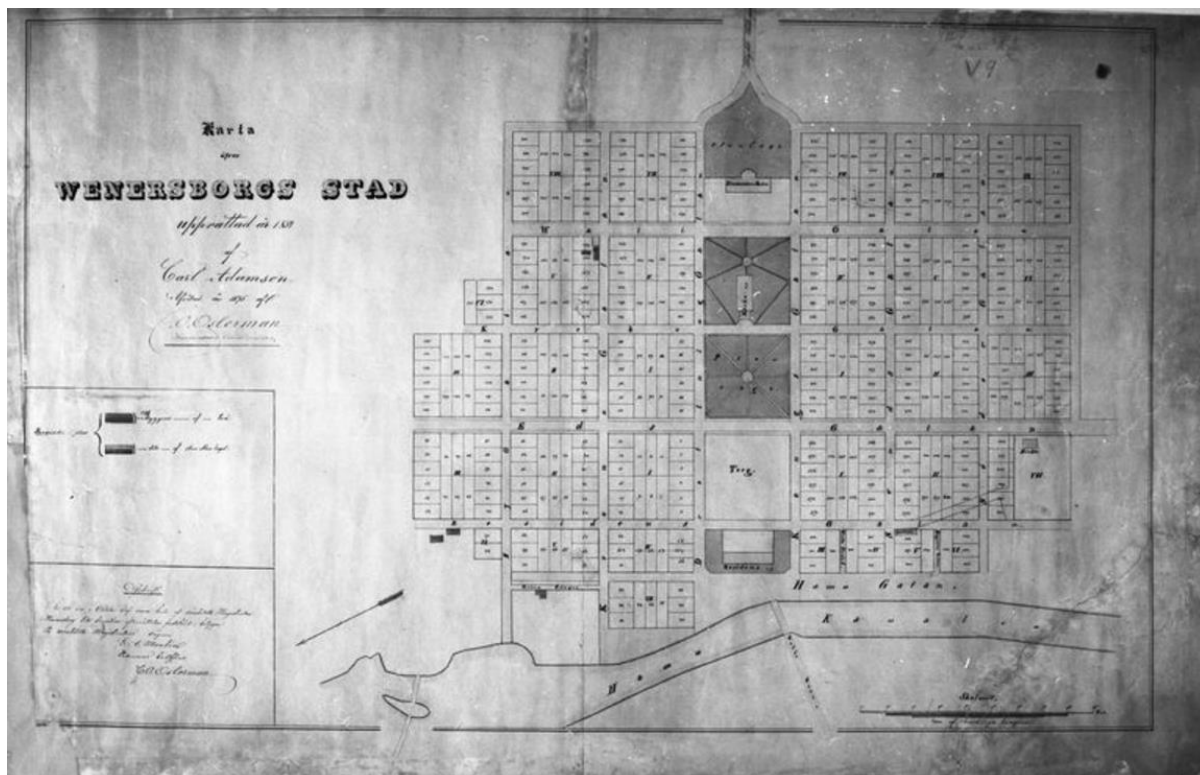
En stor brand år 1834 ödelade nästan hela staden. Branden startade i närheten av södra delen av hamnen i ett skomakeri som kokade tran. Vinden låg på mot nordost och branden spred sig snabbt. Endast kyrkan och Residenset samt ett mindre antal träbyggnader kring södra delen av Residensgatan klarade sig. Efter branden gjordes en ny stadsplan som grundade sig på den befintliga rutnätsplanen



Den ursprungliga stadsplanen med tomtindelning avritad 1699 (Källa: Kringla)



Karta från 1792 som visar över den gamla stadsplanen. Stadsmuren mot vattnet är borttagen och strandlinjen mot vattnet synlig (Källa: Kringla)



Den nya stadsplanen som visar Plantaget i mitten och de mindre hamnkvarteren längst ner till höger.

men med nya inslag av grönstråk och alléer. Området Plantaget som tidigare bestått av bebyggda kvarter blev med den nya planen en omväxlande öppen och trädplanterad plats. Ambitionen med stadsplanen var att skapa en mer brandsäker stad men också att säkerställa estetiska värden.

Industrialiseringen tar fart i slutet på 1800-talet och inflyttningen till staden börjar förändra dess karaktär. Industribyggnader, banker och läroverk tillkommer och den låga trähusbebyggelsen höjs genom påbyggnader eller ersätts av stenhus i flera våningar.

Staden växer och en ny stadsplan som inkluderar områdena kring stadskärnan tas fram vid sekelskiftet 1900. Den revideras i omgångar, sista gången 1925 av Albert Lilienberg.

Hamnen förlorar sin funktion under 1900-talets första hälft och 1945 stänger man av trafiken genom kanalen då man anlägger den nya Residensbron som inte är öppningsbar. Innerstaden förändras ytterligare i samband med den stora rivningsvägen som svepte över landet under 60-talet. Bostäderna i de äldre trähusen höll låg standard och en stor del av 1800-talsbebyggelsen i Vänersborg revs för att ersättas av moderna hyreshus.

## 2.2 Kulturhistoriska värden inom planområdet

### Hamngatan och kajen

#### Beskrivning

Hamngatan sträcker sig från Norra gatan ner till rondellen vid Vassbottenleden och är en del av fastigheten Huvudnäs 2:14. Det aktuella planområdet omfattar den del av gatan som ligger söder om Residensbron, där sträckan från Sundsgatan upp till Residensbron är gågata. Området ger intryck av att vara nyanlagt med inslag som anpassats efter den historiska miljön. Större delen av gatan är belagd med gatsten men den sista biten från Verkstadsgränd ner till Vassbottenleden är asfalterad. Trottoarerna intill byggnaderna är låga och belagda med släta betongplattor medan gångstråket längs kanalen livar med gatan och har belagts med gångbaneläggningar. Moderna grovhuggna stolpar av granit med kraftiga kättingar hängande där emellan avgränsar gatan mot hamnkanalen. De element av sten som fortfarande är av äldre karaktär är kajens murverk mot vattnet och kajkantens kalkstensblock. Två äldre pällare av granit står placerade vid entrén till det gamla hamnkontoret Tisteln 5, samt en som står intill Residensbron.



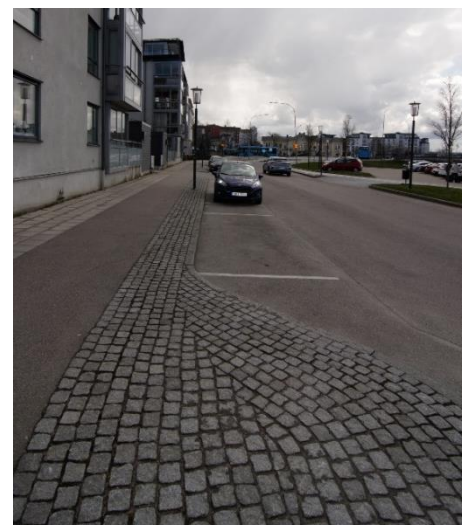
Hamngatans gatubeläggning sett från Sundsgatan söder ut mot stationshuset.



Hamngatan utanför Säven 1 i nordlig riktning.



Två äldre pällare på varderas sida om entrén till Tisteln, de skymts delvis av en ramp.



Södra delen av Hamngatan är till stora delar asfalterad.

Den del av kajmuren som löper mellan Kungsgatan och Residensgatan består av oregelbundna otuktade stenar synliga vid lågvatten. Resterande del av kajen ner till



Vid lågvatten kan man se vissa skillnader mellan murverket norr och söder om Sundsgatan då dessa är uppförda i olika etapper.



Trapporna vid Sundsgatan har byggts om, trappstegen.



Smidesräcken i de tre trapporna ner mot kanalen är original.



Sydligaste trappan i planområdet, kvarteret Tulpanen syns i bakgrunden.



Nordligaste trappan inom planområdet, ombyggd med nyhuggen sten.

järnvägsspåren består av relativt jämnt huggna stenblock. Vid Residensbrons fundament på Sanden kan man tydligare se den äldre typen av murverk.

Kajkanten bryts på tre ställen av med trappor ner mot vattnet i höjd med Verkstadsgränd, Sundsgatan och intill Residensbron. Dessa trappor är till stor del förändrade, i trappan vid Sundsgatan samsas de ursprungliga trappstegen i kalksten med remsor av gatsten. I alla tre trapporna finns ännu gamla ledstänger av tunt smidesjärn som är välbevarade.

Parkeringsplatser har anlagts längs gatans östra sida, dessa är markerade av gatsten i röd granit. Precis intill Vassbottenleden finns en samlad parkering med drygt 20 parkeringsplatser.

På motsatt sida av kanalen ligger Sanden. Längs kanalsidan finns här ett lågt sluttande murverk av otuktad sten. Ett promenadstråk med planterade träd följer kanalen. Längs hela sträckan står pållare av äldre karaktär regelbundet utplacerade.



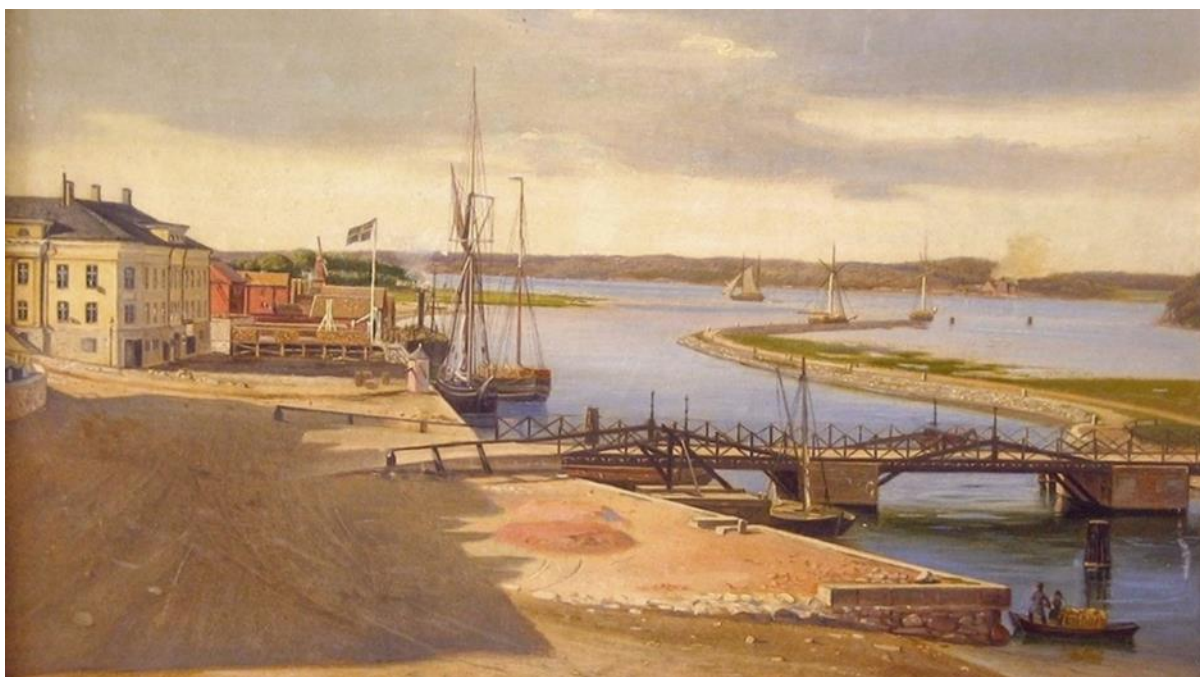
*Kanalsidan på Sanden är uppbyggt av ett sluttande murverk som troligen är ursprungligt då äldre pållare står med jämna mellanrum längs hela sträckan. Innanför finns ett promenadstråk med träd på ena sidan.*

### **Hamnens utveckling under 1800-talet**

Sjöfarten har haft stor betydelse för Vänersborg sedan stadens grundläggande. Sjötrafiken ökade betydligt vid sekelskiftet 1800 då Trollhätte kanal öppnades för genomgående trafik och hade sin storhetstid mellan 1830-1870-talet. Främst fraktades järn, timmer och havre.

Stadens dåliga ekonomi gjorde att man 1825 avsåg sig ansvaret för underhåll av den olycksdrabbade Dalbobron och vindbron, därmed avsåg man sig även inkomsträttigheter från segelfarten. Beslutet togs mot bakgrund av att tullverksamheten vid Edsvägen utgjorde stadens huvudinkomst, men beslutet visade sig vara ett stort misstag då sjöfarten snart kom att konkurrera ut varufrakten via land.

Då Göta kanal blev klar 1832 kunde man ta sig vattenvägen genom landet hela vägen från öst- till västkusten. I och med detta ökade trafiken och framför allt ångbåtstrafiken, detta ställde högre krav på farleden och Vänersborgs hamn och segelled kom att betraktas som en flaskhals på sträckan. Allmänintresset för en utveckling av Vänersborgs hamn blev stort. Segelleden muddrades därför upp, dragvägar anlades och vindbron byttes mot en dragbro.



Motiv över hamnen innan Dyviken fyllts ut och stationen byggts, tavlan finns på Vänersborgs museum.

Den nya stadsplanen som antogs efter den stora branden 1834 omfattade en hamnanläggning med murade kajer. Kvarteren närmast hamnen gjordes mindre än övriga kvarter i staden för att underlätta transporten av varor in till staden, men också för att skapa närhet till vattnet i händelse av brand.

Anläggandet av hamnen påbörjades 1845 och genomfördes i etapper. Första etappen sträckte sig från Drottninggatan till Vattugränd. Det som fram till dess varit en slänt ner mot vattnet pålades och fylldes med massor. Under andra etappen 1848 fortsatte kajbygget söderut mot Sundsgatan.

Båttrafiken var intensiv och behovet av att utöka hamnen stort, uppåt 100-talet segelbåtar kunde ligga i hamn samtidigt. 1855 byggdes hamnen därför ut i en tredje etapp mot norr från Drottninggatan till Kronogatan, detta trots att det inte ingick i den nya stadsplanen. Åren därpå byggdes fjärde etappen från Sundsgatan söder ut till Verkstadsgränd och trängde då successivt undan bryggor och sjöbodar som varit placerade ute i vattenbrynet. Hamnen var vid den här tiden i stort sett en arbetsplats med verksamheter som bryggeri, båtvarv och verkstäder. Bebyggelsen längs Hamngatan utgjordes bland annat av Residenset och enstaka stenhus, men större delen bestod av stora magasin och enkla träbyggnader.

Inte långt därefter skedde en relativt snabb förändring då ångbåtarna tog över stora andelar av sjöfarten och segelbåtarna blev allt färre. I Dyviken söder om Verkstadsgränd låg ett båtvarv som tillverkade segelbåtar,

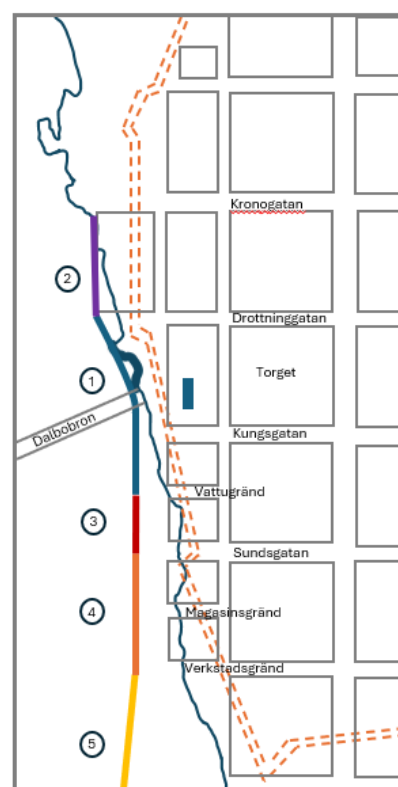
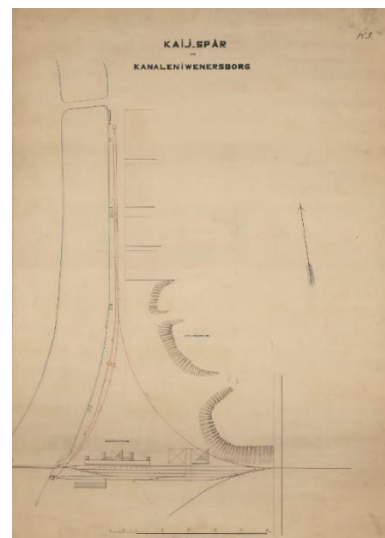
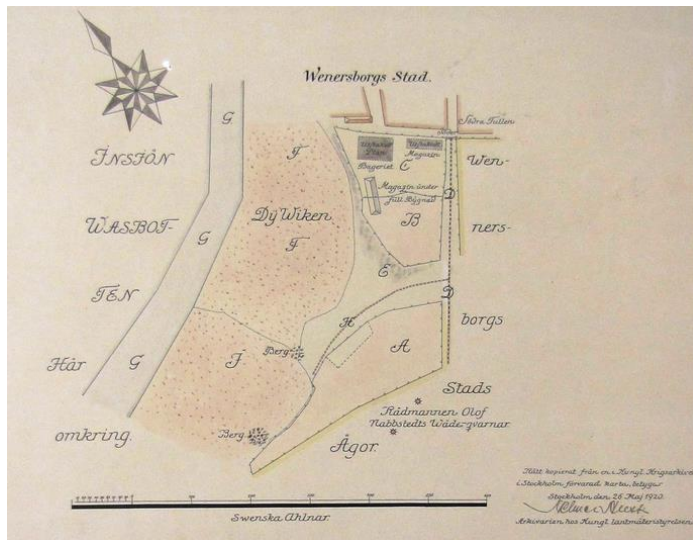


Illustration av utbyggnaden av kajen skedde i fem etapper. Den streckade linjen visar den gamla stadsmurens sträckning ovanpå 1834 års stadsplan.

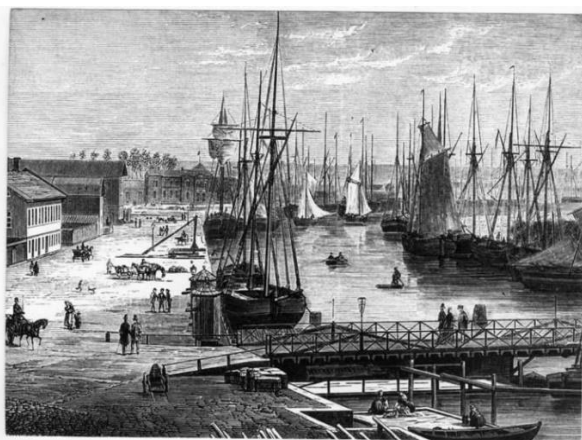
detta flyttades några hundra meter söder ut längs strandlinjen och viken fylldes ut av muddringsmassor från Karls grav. Syftet med utfyllnaden av Dyviken var att anlägga en järnvägsstation på platsen. Marken exproprieras och järnvägsstationen uppförs 1864, i samband med det får järnvägsbolaget i uppdrag att bygga vidare kajen från Verkstadsgränd förbi stationsområdet. Detta blir den femte och sista sträckan av hamnområdet och den står klar 1867.



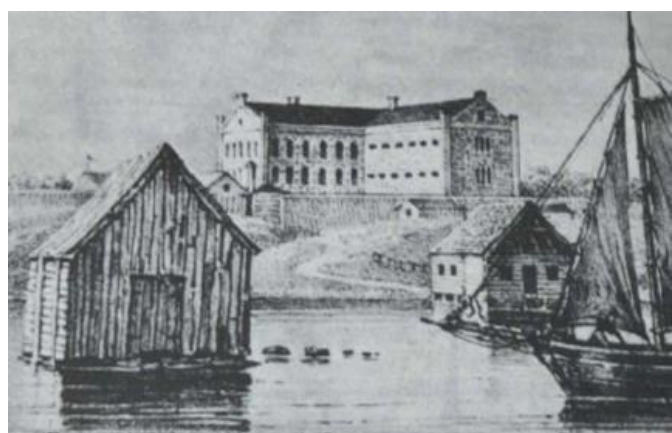
Karta över Dyviken 1749 samt karta över samma område vid anläggandet av järnvägsstationen på 1860-talet. Viken fylldes ut med massor för att kunna uppföra stationen, järnvägsspår drogs ut på Hamngatan.

Sjöfarten och hamnens tyngdpunkt försköts efter järnvägens tillkomst från norra hamnen till den södra och hamnkontoret flyttade in i ett av Magasinen på Hamngatan, där inrymdes även en väntsal för ångbåtsresenärer. Mellan lastkajen och stationen anlades ett järnvägsspår för vagnar som drogs av hästar, detta användes för omlastning av varor mellan båt och tåg.

Norr om Residensbron fanns en flytbrygga dit man kunde gå för att tvätta kläder. Strax söder om Residensbron fanns två sexkantiga pumphus som sannolikt var en del av stadens brandsystem men där hästarna också kunde dricka vatten.



Etsning över hamnen sett från norr. Illustrationen visar flytbryggan norr om Residensbron



Innan hamnen anlades stod bryggor och sjöbodar ute i vattnet. De sista försvann i samband med utfyllnaden av Dyviken när tågstationen byggdes.





"Vättnet" kallades platsen där man kunde ge hästarna vatten. Vattnet kom från de två pumphusen som också var en del av brandförsvaret.



När pumphusen togs bort sattes kiosker upp vid Residensbron.



Senare typer av kiosker, årtal okänt.

Hamnen, som tidigare främst varit en arbetsplats, blev i och med ångbåtstrafiken en entré från vattenvägen in till staden. Ett större utbud av hotell och restauranger dök upp längre in i kvarteren för att tillgodose de nya kundernas behov. Små kiosker och hytter som sålde tidningar placerades nära kajen vid Residensbron.

Mot slutet av 1800-talet hade tågtrafiken tagit över stora andelar av transportverksamheten och en hastig nedgång i sjöfarten väntade Vänersborg.



*Bilderna visar olika inslag som förekommit i hamnmiljön. I kanalen har det legat bryggor på olika platser både norr och söder om residensbron. Skydd för de mindre båtarna framför Residenset. Kajen har ömsom fyllts med resenärer och ömsom upplag av olika slag. Detaljer som pällare, smidesräcken och en äldre variant av lyktor. Del av stickspåret för tågagnar skymtar framför fastigheten Tulpanen.*

### **Hamnens utveckling under 1900-talet**

Under 1900-talet när hamnverksamheten började avvecklas förändrades bebyggelsen längs Hamngatan. Riksbanken byggdes 1910 och Paalzovska huset fick en ny fasad. Under 1930-talet bytte några av magasinerna funktion och träfasaderna reverterades och kalkputsades för att få ett mer representativt uttryck. Här inrättades caféer, restauranger och butiker.

1945 stängdes hamnkanalen av för båttrafik och ny Residensbro som inte var öppningsbar anlades. Bilen alltmer framträdande plats i samhället förändrade återigen Hamngatans funktion, den asfalterades och längs kajsidan anlades ett stort antal parkeringsplatser. Den senaste förändringen skedde 2005 då Hamngatan återigen belades med gatsten och fick sitt nuvarande utseende.



*Kajmuren har uppförts i olika etapper och det kan urskiljas något utifrån stenarnas form. Delar av muren har rasat och byggts upp på nytt, därför är det svårt att avgöra vad som är ursprungligt.*

### Kulturhistorisk värdering

Den gamla hamnen har ett högt kulturhistoriskt värde då Vänersborg från grundläggningen fram till sekelskiftet 1900 vilat på handel och sjöfart som inkomstkälla. Den har regionalt spelat en nyckelroll i Vänerens sjötrafik då den varit en plats för omlastning och handel av varor.

Utvecklingen av hamnen är starkt kopplad till stadsplanen från 1834 som tillsammans med strukturen från 1600-talets rutnätsplan utgör ett riksintresse för kulturmiljön. Stadsplanen från 1800-talet tog stor hänsyn till brandsäkerhet och gestaltning av stadsmiljön, detta är framför allt avläsbart i kvarterens återhållna storlek med syfte att skapa närhet mellan staden och vattnet.

Hamngatan genomgick en stor förändring 2005 och kvarvarande historiska spår är de stora kalkstensblocken vid kajkanten och några detaljer så som pållare och smidesräcken. Kajen har byggts ut i olika etapper. Vid lågvatten kan man se skiftningar i murverkets struktur, detta är tydligast vid trappan som ligger i höjd med Sundsgatan där murverket norr om trappan är uppbyggt av oregelbundet huggen natursten till skillnad från söder om trappan där murverket består av jämnare rektangulära stenar.

#### **Värdebärande egenskaper**

##### **Hamnen**

Ledstänger i smidesjärn vid trapporna ner till kanalen

Kajens murverk med stora kalkstensblock som avslut

Två pållare i granit intill Tisteln 5

En pållare intill Residensbron

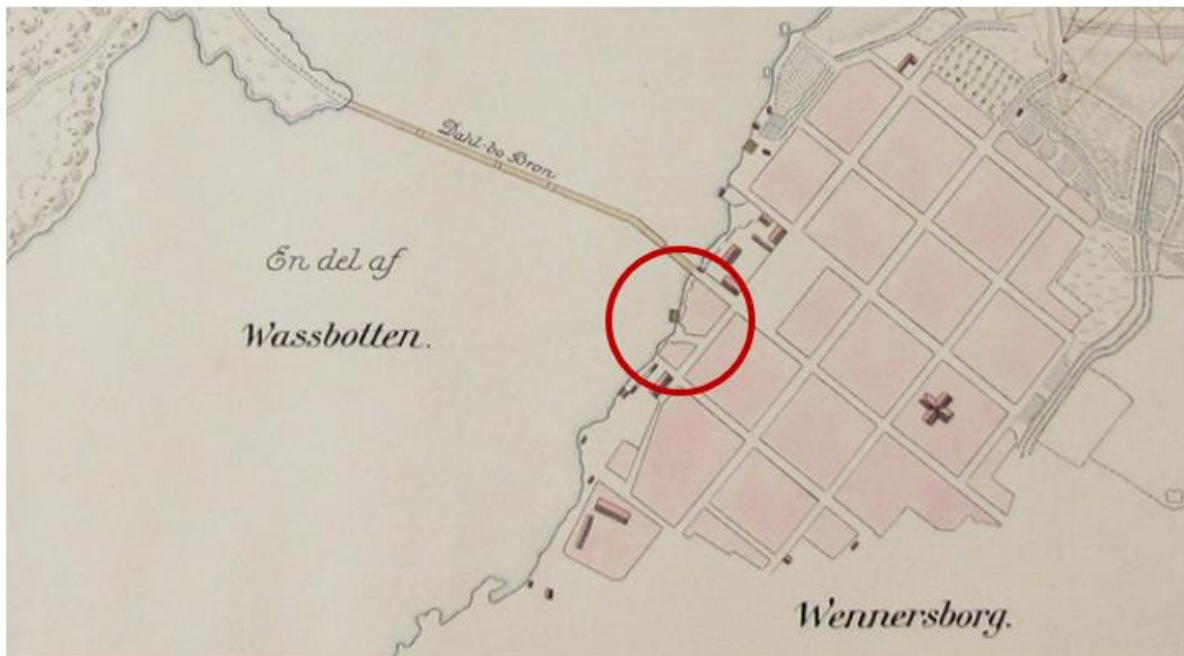
Märken i kajen från det gamla smidesstaketet intill Residensbron

Spår av metallbeslag i kajen som troligen förankrat hävstänger och andra anordningar för lastning och lossning av fartygen

### 3. MILJÖER ANGRÄNSANDE TILL PLANOMRÅDET

#### **Kvarteret Säven**

Delar av kvarteret ingick i planen från 1600-talet och har förmodligen varit bebyggt sedan dess. Äldre kartor visar ett oregelbundet kvarter som följt den gamla stadsmuren. Innan kajen uppfördes släntade marken från kvarteret ner mot strandkanten där det låg en brygga. När kajen byggdes fick kvarteret en kvadratisk form. Mot Hamngatan och Kungsgatan upptas hela kvarteret av fastigheten Säven 1, längs de två andra sidorna uppfördes bostadshus i trä i två våningar, med butiker i bottenvåningen.



Utsnitt av karta från 1700-talet som visar kvarteret Sävens kvartersform före 1834 års stadsplan och utbyggnaden av hamnen (källa: kringla).



### ***Säven 1***

Hamngatan 17 - Kungsgatan 1

Nybyggnadsår: 1840

Kärnvärde i riksintresset

Särskilt värdefull byggnad

Rödklassad i Bevarande och utvecklingsplan Vänersborgs innerstad

### **Beskrivning**

Putsat stenhus i bruten vit färg med putsad mörkt grå sockelvåning. Sadeltak i svart plåt med mindre takkupor i lunettform. Byggnaden består av två sammanbyggda huskroppar som ligger i vinkel, dessa upptar tillsammans mer än hälften av kvarteret Säven. Hörnet i korsningen Kungsgatan/Hamngatan är avfasat. Det finns tre större entréer vars fasadpartier är markerade av fyra pilastrar och tandsnittsfris, två av entréerna ligger i riktning mot Kungsgatan och en mot Hamngatan.



*Säven 1 hade ursprungligen tegelfasad i klassicerande stil som kalkputsades som i början av sekelskiftet. Ornamenten kring fönstren har tillkommit i ett senare skede och de sirliga formerna kan därför tyckas krocka något med byggnadens i övrigt klassicistiska stil.*



*I sockelvåningen mot Hamngatan finns idag restaurang och caféverksamhet med uteserveringar. Andra och tredje våning är inredda med lägenheter.*

Korspostfönster med fyra lufter målade i ljusgrå nyans. Sirliga fönsteromfattningar också i ljusgrått, på andra våning pryds dessa även av ornament med något som påminner om frukter. Några dörrar är av aluminium men övriga är gråmålade trädörrar med handtag och beslag, troligtvis från 1930-talet. Ett mindre fönster i sockelvåningen har ett smidesgaller som idag är vitmålat.



*Den tidigare portalen mot Hamngatan byggts igen och ersatts med en dörr och ett fönster. Ankarjärn och källarfönster med smidesgaller är ursprungliga detaljer.*

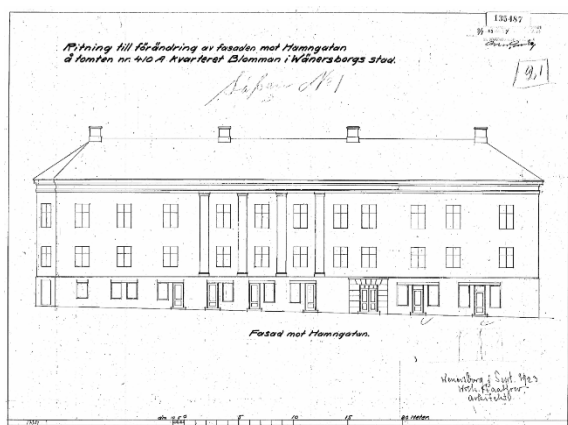
## Historik

Säven 1 benämns ofta som "Malmska huset" efter handlanden Carl Adolf Malm som lät uppföra byggnaden 1840. Det hade länge en enkel tegelfasad men putsades vid sekelskiftet 1900 och dekorerades ytterligare något senare. Byggnaden köptes 1920 av Wilhelm Palzow och döptes då om till "Palzowska palatset". Bottenvåningen har innehållit en mängd olika verksamheter främst inriktade mot restaurang och handel, men även bryggeri och segelmakeri. De övre våningarna har troligen alltid innehållit lägenheter. Takkuporna tillkom i samband med att vinden inreddes till lägenheter 1984.

Tidigare hade sockelvåningen två större portar, dessa har minskat i storlek och ersatts med vanliga dörrar och fönster. En av dessa har dessutom markerats med en putsad portal.



Fotot visar Säven 1 runt sekelskiftet 1900 innan byggnaden putsades. Till höger syns Tistelns 1 och 5 med panelfasad, även deras fasader putsades under första halvan av 1900-talet.



Fasadritningen visar de ändringar som gjordes då portalen under pilastrarna togs bort och ersattes med dörrar och fönster. På fotot kan man se att byggnaden i ett första steg putsades, dekordetaljerna kring fönstren tillkom vid senare tillfälle.





Portalen mot Hamngatan låg ursprungligen i mitten av det framträdande fältet med pilastrar.

### Kulturhistorisk värdering

Välbevarad bostads- och affärsfastighet med som behållit sitt uttryck sedan fasadförändringen vid sekelskiftet 1900. Byggnaden har ett högt arkitektoniskt värde med tydlig klassicistisk arkitektur. Den är intressant som del av bebyggelsen som uppfördes efter den stora stadsbranden och den senare utvecklingen av Hamngatan från arbetsplats till representativ entré till staden. Det finns även ett intressant personhistoriskt värde då flera framstående profiler i staden bott i byggnaden.

Byggnaden utgör ett av riksintressets kärnvärden då den ingår i den stenhusbebyggelse som uppfördes till följd av den nya stadsplanen.

**Detaljplan nr 41 Ändring av stadsplanen för kv Tulpanen, Säven, Tisteln 1950-10-13**

Inga skyddsbestämmelser i detaljplan.

### **Värdebärande egenskaper**

#### **Säven 1**

Det flacka sadeltaket  
 Trappsteg i natursten vid entréerna mot Kungsgatan  
 Ankarjärn i grundmuren  
 Den tydliga skillnaden i våningarnas dignitet  
 Pilastrar och  
 Hög sockelvåning murad i natursten  
 Dekorativa detaljer så som tandsnittsfris, listverk och ornament  
 Fönstrens utformning, fyrluftsfönster med kraftiga mittposter  
 Den ljusa milda färgsättningen som tillhör den klassicerande arkitekturen

## **Kvarteret Tisteln**

Genom sin placering spelade kvarteret Tisteln en nyckelroll i hamnverksamheten under 1800-talet. Här låg bland annat tullskrivarens kontor, hamnkontoret och tre stora magasin för hantering av varor från sjöfarten. Utöver det fanns här en restaurang, hotell, butiker och bostäder. Skomakaren A F Karlsson startade sin verksamhet i ett av husen som tidigare låg i kvarteret. Verksamheten utvecklades till en av stadens mest betydande industrier och arbetsplats.

Idag innehåller kvarteret byggnader som är uppförda under olika sekel där våningshöjder, fasadmateriell och innehåll varierar. Till de äldsta och mest välbevarade byggnaderna hör ett gammalt spannmålmagasin från 1840-talet tillhörande Tisteln 1 och landshövdingens stall vid Residensgatan som uppfördes under 1850-talet. Det senaste tillskottet i kvarteret är en gul tegelbyggnad uppförd 1951. Byggnaden är ett flerfamiljshus i tre våningar med butiker i gatuplan.

### ***Tisteln 1***

Hamngatan 15

Nybyggnadsår: 1870

Särskilt värdefull byggnad

Blåklassad i Bevarande och utvecklingsplan Vänersborgs innerstad



*Tisteln 1 har en strikt symmetri i fönstersättning och placering av dörrarna som är ursprunglig. Den har kvar sitt uttryck från fasadförändringarna från 1930-talet.*

### Beskrivning

På fastigheten finns en tvåvånings timmerbyggnad uppförd under 1870-talet och en magasinsbyggnad från 1840. Den lägre byggnaden är placerad med långsidan längs Hamngatan. Den har ett flackt sadeltak med enkupigt lertegel och reverterad fasad i gulmålad spritputs med vita horisontella slätputsade band. Fönster och dörrar är symmetriskt placerade och målade i engelskt röd. Bottenvåningen har stora butiksfönster och tre entréer. Fönstren har i olika omgångar bytts ut mot moderna träfönster. Mittentrén består av pardörrar med överliggande fönster i tydlig 30-tals karaktär, de andra dörrarna är nyligen utbytta. Takfoten har byggts in med slät panel. Mot innegården finns en äldre tillbyggnad i två våningar som är panelbeklädd.



*Det enda kvarvarande hamnmagasinet ligger på Tisteln 1.*

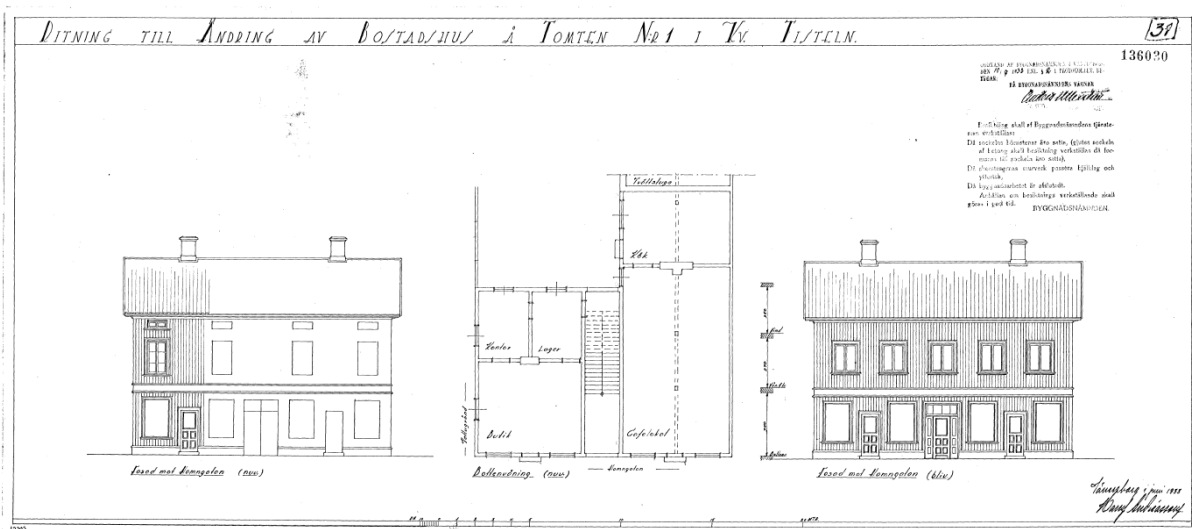
Det stora magasinet ligger inne på gården och vänder gaveln mot Vattugränd. Det är uppfört i tre våningar där bottenvåningen är murad i rött tegel och resterande våningarna byggda med timmerstomme och lockpanel. Gavelsidan har stora luckor med smidda metallbeslag och små fönster med fyra rutor i två lufter. Fönstren är om inte ursprungliga så väldigt gamla, somliga har vinkeljärn från tidigt 1900-tal. Panelen tycks ha varit gulmålad men är idag trären och sannolikt behandlad med linolja. Fastigheten som helhet har kvar sin slutna gårdsstruktur med plank och port mot gatan.



*Plank och små komplementbyggnader inhägnar fastigheten. Här syns tillbyggnaden som ännu är panelbeklädd, ett spår av att byggnaden ingått i stadens småskaliga trähusbebyggelse.*



*Fasaden reverterades under 1930-talet och fick nya dörrar som speglar den tiden.*



Huvudbyggnaden på Tisteln 1 före och efter fasadförändringen 1933. Ritningar från bygglovsarkivet Vänersborgs kommun.

### Historik

I den gula byggnaden vid Hamngatan låg under 1800-talet det omtalade hamncaféet samt en fröhandel. Taubor Ahrlund som bedrev spannmåls- och fröhandeln hade magasin för fröer på vinden och ett spannmålslager i det gamla havremagasinet som ligger inne på gården. Havreproduktionen har haft stor betydelse för sjöfarten, framför allt under den period då Vänersborg var stapelstad och exporterade stora mängder havrefoder till Storbritannien.

På 1930-talet inreddes andra våning med bostäder, i samband med det genomgick byggnaden en större fasadändring då den gick från att ha varit panelbeklädd till att få en putsad fasad. Under en period på mitten av 1900-talet var fasaden grönmålad. Ursprungligen fanns en rad med mindre fönster strax under takfoten tillhörande vindsvåningen, men dessa har satts igen i samband med fasadförändringen. Magasinsbyggnaden har stått tom sedan lång tid.

### Kulturhistorisk värdering

Byggnaden längs Hamngatan är i grunden en del av riksintressets småskaliga trähusbebyggelse även om fasaden mot gatan förändrades 1930, mot innergården är fasaden fortfarande av träpanel. Fasadförändringen ska ses i ljuset av den upprustning av Hamngatan som skedde som en effekt av att sjöfarten minskade och industrierna tog över som största inkomstkälla i staden.

Byggnaden har haft stor betydelse för hamnverksamheten och spannmålsexporten som under 1800-talet bidrog starkt till stadens ekonomi och utveckling.

Magasinsbyggnaden inne på gården är det enda större hamnmagasinet som ännu är bevarat i Vänersborg. Det är en tydlig representant för den bebyggelse som kännetecknade Hamnområdet under 1800-talet och har mycket höga kulturhistoriska värden.



*Tisteln 1 när fasaden ännu var panelbeklädd. Norr om byggnaden syns Säven 1 som vid tiden har tegelfasad.*

## **Detaljplan nr 479 Detaljplan för kv Tisteln laga kraft 2010-09-09**

Bestämmelser för Tisteln 1:

### Huvudbyggnaden

#### *Varsamhetsbestämmelser*

k1 – Takkupor, ändring av yttertak och ändring av fasad mot gård ska utformas med hänsyn till byggnadens karaktärsdrag.

#### *Skyddsbestämmelser*

q1 Byggnaden får inte rivas

q3 Fasad mot gata skall bevaras

q4 Trapphusen ska bevaras

q5 Underhåll av byggnadens kulturhistoriskt värdefulla delar ska ske med ursprungliga material och arbetstekniker.

### Tillbyggnad på innegården

#### *Varsamhetsbestämmelser*

k1 – Takkupor, ändring av yttertak och ändring av fasad mot gård ska utformas med hänsyn till byggnadens karaktärsdrag.

### Magasinet

#### *Varsamhetsbestämmelser*

k2 Ändring av yttertak och fasad skall utformas med särskild hänsyn till byggnadens karaktärsdrag

#### *Skyddsbestämmelser*

q 1 Byggnaden får inte rivas

## **Värdebärande egenskaper**

Tisteln

### Tvåvåningsbyggnaden:

Den strikta symmetrin som gäller för hela byggnaden är ursprunglig och går igen från skorstenar till fönster på andra våning samt butiksfönstren och dörrarnas placering på bottenvåningen.

Det flacka sadeltaket med tegelpannor.

Dörrar med 1930-talets formspråk

Den putsade fasaden med slätputsade partier kring fönster och som markering av mellanbjälklaget.

Innegårdens fasader av träpanel som är ett uttryck för ett av riksintressets kärnvärden.

### Magasinet:

Sockelvåningen i tegel

De små fönstren med tunna spröjs och i viss mån kvarvarande beslag Luckor och öppningar för varuintag både från gatan och från gårdssidan Smidda beslag på luckorna

Enkel lockpanel

Flackt sadeltak med enkupigt lertegel

Planket med port mot gatan som skärmar av innegården mot gatumiljön



### ***Tisteln 5***

Hamngatan 13

Nybyggnadsår: 1840

Särskilt värdefull byggnad

Blåklassad i Bevarande och utvecklingsplan Vänersborgs innerstad

### **Beskrivning**

Tvåvåningshus byggt 1840 med putsade fasader och rusticerad bottenvåning. Kraftigt utskjutande takfot med profilerade taktassar och rött tvåkupigt tegel. Uppförd i två våningar med timmerstomme och bottenvåning i sten. Fönstersättningen är placerad strikt symmetrisk liksom de tre portarna, vissa förändringar har däremot skett på bottenvåningen då man tagit upp för större fönster på vissa ställen och helt satt igen andra. Alla fönster på andra våning är utbytta till moderna pivotohängda fönster i vit aluminium med en övre luft som har ett enkelt spröjs. Fönstren på bottenvåningen är också av vitmålad aluminium. Mittporten är genomgående i huset och har tidigare använts som ingång till gården. Vid vardera sida om porten finns två pällare av ursprunglig karaktär.



*Framför entrépartiet finns idag en ramp som delvis skymmer de gamla pällarna som placerats vid sidan om portalen.*



*Fasader med träpanel mot innegården.*

### Historik

Byggnaden har genom tiderna innehållit olika verksamheter för handel och hantverk i bottenvåning och bostäder på andra våningen. När hamnen försköts mot syd flyttades hamnkontoret hit och en väntsal för resande med ångbåtar inrättades samtidigt.

Ursprungligen var fasaden på andra våning klädd med locklistpanel men under första halvan av 1900-talet när Hamngatan genomgick en upprustning reverterades gatufasaden.

Byggnadsinventeringen från 1982 beskriver att den då var målad i en ljusgrå nyans, på senare tid har den omfärgats till rosa. In mot gården är fasaden däremot fortfarande panelbelagd och målad i faluröd färg.



*Tisteln 5 i ursprunglig utformning, här är fasaden ännu panelbeklädd. Till höger syns magasinet som revs för att ge plats åt Riksbanken 1902.*

### Kulturhistorisk värdering

Det före detta hamnkontoret har ett högt kulturhistoriskt värde. Byggnaden har haft en central och viktig funktion för hamnverksamheten och Vänersborgs historiska utveckling som sjöfartsstad under 1800-talet. Trots förändringar under 1900-talet har husets äldre form och karaktär bevarats.

Huset har en viss betydelse för riksintresset Vänersborg då det varit en representant för den småskaliga trähusbebyggelsen, spår av detta finns fortfarande kvar då fasaden mot innergården fortfarande är panelbeklädd.





*Kvarteret Tisteln placerat mellan Säven 1 och Riksbanken. Fasaderna mot Hamngatan reverterades under tidigt 1900-tal för att passa bättre in i miljön.*

### **Detaljplan nr 479 Detaljplan för kv Tisteln laga kraft 2010-09-09**

Bestämmelser för Tisteln 5:

#### *Varsamhetsbestämmelser*

k1 – Takkupor, ändring av yttertak och ändring av fasad mot gård ska utformas med hänsyn till byggnadens karaktärsdrag.

#### *Skyddsbestämmelser*

q1 Byggnaden får inte rivras

q3 Fasad mot gata skall bevaras

q4 Trapphusen ska bevaras

q5 Underhåll av byggnadens kulturhistoriskt värdefulla delar ska ske med ursprungliga material och arbetstekniker.

### **Värdebärande egenskaper**

Tisteln 5

Rusticerad bottenvåning med markerat entréparti

Fasaden i träpanel mot innegården som är representativ för riksintressets småskaliga trähusbebyggelse  
Symmetrisk fönstersättning på andra våning

Putsfasad med slätputs kring fönstren  
Formsågade taktassar

Flackt sadeltak med enkupigt tegel  
Symmetriskt placerade skorstenar

## **Kvarteret Riksbanken**

Den före detta riksbanksbyggnaden upptar hela kvarteret. Byggnaden är indragen från kvartersgränsen och har en trädgård framför entrén. Ett svart dekorativt järnstaket är uppsatt i kvartersgräns och ramar in kvarteret.



### ***Riksbanken 1***

Hamngatan 11 – Residensgatan 8

Nybyggnadsår: 1902

Kärnvärde för riksintresset

Särskilt värdefull byggnad

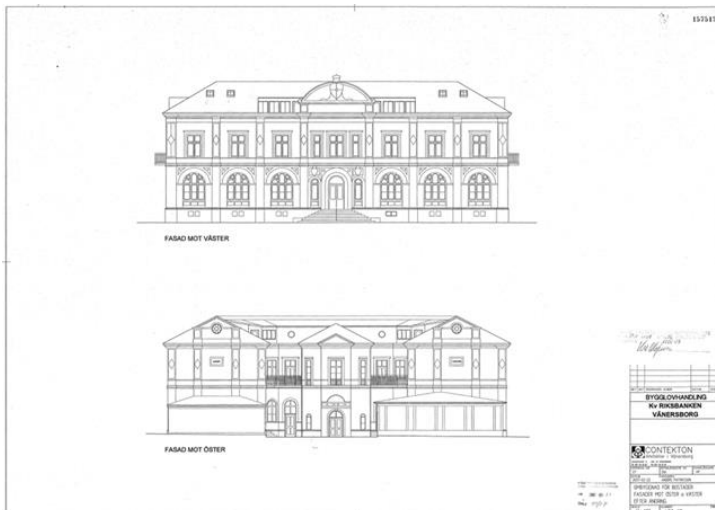
Rödklassad i Bevarande och utvecklingsplan Vänersborgs innerstad

### **Beskrivning**

Stilmässigt finns både referenser till barock och renässans. Byggnaden tar upp hela kvarteret med huvudentrén vänd mot Hamngatan. Den väl tilltagna förgården omgärdas av ett staket i svart gjutjärn. Byggnaden är hästskoformad och har två våningar med fasader i kalksten och rödgul puts. Entrépartiet accentueras av ett framskjutande fasadparti med tre fönsteraxlar som kröns av parti i koppar prytt med en vapensköld. En kraftig gördelgesims och takgesims i kalksten löper runt hela byggnaden. Hörnkedjor och pilastrar i kalksten delar in fasaden i fält. De stora rundbågiga fönstren på bottenvåningen förstärks av murade omfattningar av kalksten.

Mot Residensgatan öppnar sig en gårdsplan med flera entréer. Fasaderna har rödgul puts i båda våningarna. I fonden skjuter ett rundat trapphus fram som avslutas med ett litet tympanonfält.

Vinden inreddes 2008 och i samband med det har man tagit upp takfönster som följer takfallet och monterat smäckra balkonger av smidesliknande karaktär på delar av byggnaden, dock inte mot Hamngatan.



Ritningar från bygglovsarkivet då man byggde balkonger på Riksbankens innergård samt på sidogavlarna.



Riksbanken är en detaljrik byggnad och är en god representant för de institutionsbyggnader som uppfördes i slutet av 1800-talet och kring sekelskiftet 1900.



Riksbanken har placerats något indraget på fastigheten vilket också givit den lite extra höjd. Äldre kolorerat foto, där man också kan se att Tisteln 5 en gång i tiden haft en gulaktig kulör.

## Historik

Fastigheten har tidigare varit bebyggd med en stor magasinsbyggnad för hamnverksamheten. Sjöfarten avtog mot sekelskiftet nittonhundra, ungefär under samma period som industrialiseringen tog fart. Den kraftigt växande ekonomin i landet resulterade att bankväsendet genomgick ett utvecklingskede. På grund av en ny lag 1897 som endast gav Riksbanken rätt att ge ut sedlar tvingades Riksbanken uppföra avdelningskontor

runtom i landet, de flesta av dessa förlades i residensstäderna. I Vänersborg uppfördes bankpalatset ritat av professor Frans G A Dahl år 1902.

Till en början inrymde byggnaden även telegraf och postkontor. Den har över tid innehållit olika administrativa verksamheter, en längre period låg stadsbiblioteket i byggnaden sedan 2009 innehåller den enbart lägenheter.

#### Kulturhistorisk värdering

Byggnaden representerar ett utvecklingsskede i stadens industrihistoria, en period då den ekonomiska tillväxten var hög vilket i många städer resulterade i monumentala bankpalats. Riksbanken utgör dessutom ett av riksintressets kärnvärden då det är en representant för Vänersborgs roll som residensstad. Riksbankens läge tillsammans med Residenset lyfte Hamngatans status vilket fick till effekt att kringliggande byggnader putsades upp och förskönades. Byggnaden är exteriört mycket välbevarad och har mycket höga kulturvärden.

#### **DP nr 444 Detaljplan för kv Riksbanken laga kraftvunnen 2006-03-23**

##### *Varsamhetsbestämmelser*

k1 - Ändring av fasaderna mot gården skall utformas med särskild hänsyn till byggnadens karaktärsdrag. Yttertaket skall i huvudsak bevaras. Takkupor skall utformas med särskild hänsyn till byggnadens karaktärsdrag.

k2 Ändring skall utformas med särskild hänsyn till byggnadens karaktärsdrag.

##### *Skyddsbestämmelser*

Q Användning anpassad till byggnadens kulturvärden

q1 Denna del av byggnaden får inte rivas. Fasaderna mot gatorna skall bevaras. Huvudentrésens vestibul och trapphus skall bevaras. Fasader, yttertak, vestibul och trapphus skall färgsättas med särskild hänsyn till byggnadens ålder. Underhåll skall ske med ursprungliga material och arbetstekniker.

#### **Värdebärande egenskaper**

Riksbanken

Fasader av kalksten och puts  
Den mycket välbevarade och rikt dekorerade fasaden med hög detaljeringsnivå  
Den framträdande placeringen vid kanalen  
Fönstrens form och material  
Förgården med omgivande staket

## **Kvarteret Tulpanen**

Kvarteret Tulpanen är ett av fyra mindre kvarter som ligger mot hamnen som ingår i 1834 års stadsplan. Kvarteret består till större delen av flerbostadshus men mot hamnkanalen finns ett antal mindre affärsverksamheter samt ett hotell. Fyra av tomterna är bebyggda med landshövdingehus, en byggnadstyp där bottenvåning är uppförd i sten och de två övre våningarna i trä. Landshövdingehusen uppstod som ett sätt att kringgå byggnadsordningen vilken förbjöd trähus högre än två våningar och är vanligt förekommande i Göteborg. Landshövdingehusen i kvarteret är uppförda av byggmästaren och göteborgaren Burman.

### ***Tulpanen 1 och Tulpanen 6***

Hamngatan 9

Nybyggnadsår: 1953

Kulturhistoriskt värdefull byggnad

Grönklassad i Bevarande och utvecklingsplan Vänersborgs innerstad



### **Beskrivning**

Två bostads- och affärshus i fyra våningar med takkupor och inredd vind. Röda tegelfasader och en låg sockel med skifferplattor. Vita tvåluftsfönster och flacka sadeltak med lertegel. En envånings ljusputsad affärslänga binder samman Tulpanen 1 med Tulpanen 6. De två tegelbyggnaderna skiljer sig åt på några detaljer. Tulpanen 1 har inglasade balkonger mot hamnkanalen och butikslokaler i bottenvåningen. I Tulpanen 6 finns en hotellverksamhet i bottenvåningen med en karaktäristisk entré. Byggnaden har en markerad bottenvåning murad i granit. I granitmuren finns en relief kallad "Fiske" som avbildar en segelbåt på Vänern. Konstnären, Stig Blomberg (1901-1970), har skapat offentlig konst runtom i landet och finns även representerad på Nationalmuseum i Stockholm. Entrén till hotellet ligger på hörnet och pryds av ett snäckskalsformat skärmtak. Gula neonskyltar som markerar hotellverksamheten pryder hustaket och hotellentré. Ett uppglasat hisschakt från 1988 vetter mot innergården.



*Hotellentréns karaktärsgivande skärmtak är ursprungligt.*



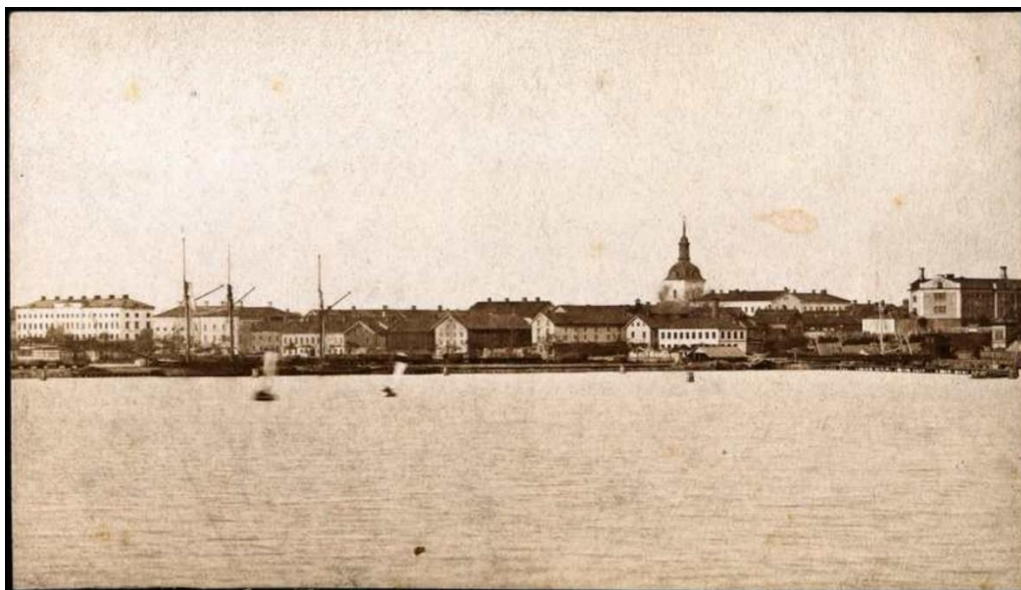
*Konstverk i murverket på Tulpanen 6 av Stig Blomberg med lokalt motiv från Vänern.*



*Inglasade balkonger på Tulpanen 1.*

### Historik

På fastigheten har det tidigare legat två stora magasinsbyggnader med gavlarna placerade mot hamnkanalen likt nuvarande tegelbyggnader. Tegelbyggnaderna uppfördes 1953 av VSP-Andersson, som bodde i fastigheten och hade sin firma i de låga affärslokaler utmed Hamngatan. I byggnaden etablerades även Grand Hotell som numera heter Strand Hotell. De större perspektivfönstren på Tulpanen 6 har ersatts med mindre, omgivande yta putsats och vitmålat.



*Kvarteret Tulpanen var tidigare bebyggt med stora magasin med gaveln i riktning mot hamnen.*

### Kulturhistorisk värdering

Byggnaderna är mycket välbevarade med ursprungliga volymer, material och fönstersättning. De representerar den mjukare funktisstilen med flacka sadeltak som uppstod i Sverige under 1940-1950-talen. Offentlig konst på mer påkostade byggnader är också en 1950-talsföreteelse som har höga kulturhistoriska värden idag. Neonskyltarna är typiska för tiden och tillsammans med det unika skärmtaket ger de en särprägel till byggnadernas i övrigt dämpade arkitektur, denna del av fasden är viktig att bevara. Tillägg i form av inglasade balkonger och hisschakt påverkar byggnadernas uttryck i begränsad utsträckning och är tydligt urskiljbara.

**Detaljplan nr 41 Ändring av  
stadsplanen för kv Tulpanen,  
Säven, Tisteln 1950-10-13**

Inga skydds- eller  
varsamhetsbestämmelser i  
detaljplan

### **Värdebärande egenskaper Tulpanen 1 och 6**

Relief av Stig Blomberg  
Tvåluftsfönster  
Hotellentréns säregna skärmtak  
S skyltar  
Murad bottenvåning i granit  
Markerad sockel i skiffersten  
Tegelfasad

## Kvarteret Vallmon

Kvarteret Vallmon avviker från den rätvinkliga stadsplanen av två anledningar. Den första är att Residensgatans sträckning har anpassats efter den gamla stadsmurens form och kvarteret har fått följa den vinkeln i öst. Den andra orsaken är att Dyviken fylldes ut 1855 vilket möjliggjorde en utbyggnad av kvarteret mot väst. Ett båtvarv som tidigare låg på Sanden flyttades hit i samband med det.

Kvarteret är kraftigt kuperat. Det gamla fängelset ligger väl synligt uppe på en höjd och den del av kvarteret som gränsar mot planområdet ligger i nivå med hamnområdet.



*En brädgård upptog tidigare den del av kvarteret Vallmon som angränsar till planområdet. Längst till vänster syns en mekanisk verkstad som också ingick i kvarteret. Fotot är taget i nordöstlig riktning, med hamnkanalen i väst och järnvägsstationen i syd strax utanför bild.*



## **Vallmon 7**

Verkstadsgränd 1 och Hamngatan 5  
Nybyggnadsår: 2012

### Beskrivning

Bostadshus i fyra våningar med inredd takvåning uppförda 2012. Två byggnadskroppar vänder kortsidorna mot vattnet likt de gamla magasinerna som legat i området tidigare. Ljust putsade fasader med grått plåttak och inglasade balkonger. En stor öppen gård har anlagts ovanpå ett överbyggt garage.

### Historik

Här låg Dyvikens varv under 1800-talets andra hälft. När varvet flyttade till Binäset byggdes en syfabrik och Vänersborgs mekaniska verkstad på fastigheten. Ett antal verksamheter använde lokalerna när syfabriken lades ner bland annat bokbinderi, bilverkstad och biljardhall.



*Vallmon 7 uppfördes 2012 och har ett motiv som refererar till de magasinsbyggnader som funnits längs Hamngatan under 1800-talet. Det äldre fotot visar ett sådant magasin tillsammans med den mekaniska verkstaden som tidigare legat på platsen.*

**Detaljplan nr 476 Detaljplan för del av kv. Vallmon laga kraftvunnen 2010-01-28**

Inga skydds- eller varsamhetsbestämmelser i detaljplan.

### **Värdebärande egenskaper**

Vallmon 7

Byggnaderna har i dagsläget inga kulturhistoriska värden.



### **Vallmon 6**

Hamngatan 5 A

Grön: Kulturhistoriskt värde

Nybyggnadsår: 1930

Kulturhistoriskt värdefull

Grönklassad i Bevarande och utvecklingsplan Vänersborgs innerstad

### Beskrivning

Äldre fabriksbyggnad i tre våningar med inredd vindsvåning. Arkitekturen är stramt klassicistisk med rusticerad bottenvåning, granitklädd sockel och slätpustade fasader i ljus färgsättning. På långsidan mot gården finns ett mittparti med en uppstickande byggnadsdel som markerar trapphuset. Långsmala fönster med rombformade spröjs ligger i en försänkning längs trapphuset som också pryds överst av ett runt fönster, ett så kallat oxöga. Övriga fönster är sexdelade med två lufter, fönstren på våning två och tre är troligen original. Entrén vid gaveln mot hamngatan har kvar de ursprungliga träportarna med överliggande fönster. Porten har en omfattning av granitblock med huggna detaljer, så kallade "guttae". Taket har lyfts och belagts med plåt och ett trekantigt glasat vindfång har tillkommit vid en av entréerna. Byggnaden innehåller idag kontor och vårdmottagningar.



## Historik

Byggnaden uppfördes som textilfabrik för Kirudds AB. Verksamheten var framgångsrik under ett par årtionden men upphörde 1962. Den fick därefter ändrad användning och inreddes med kontor, i samband med det skedde en ombyggnation av taket och vindsvåningen. Det ursprungligen mansardtaket lyftes och takteglet byttes mot falsad plåt. På platsen har det tidigare legat en brädgård.



*Vallmon med ursprungligt säteritak. Bortsett från att man förändrat taket har byggnaden i stort kvar sitt ursprungliga uttryck.*

## Kulturhistoriskt värde

Byggnaden är välbevarad i sitt uttryck med undantag för taklyftet. Arkitekturen har klassicistiska drag i bottenvåning och detaljer som portalen mot Hamngatan och trapphuset, men det är tydligt att den tillkommit i en brytpunkt när modernismens avskalade arkitektur var på intåg. Den representerar en expansiv period i staden då textilindustrin växte till.

### **DP nr 559 Ändring av stadsplan för del av kv Vallmon lagakraftvunnen 2022-10-13**

#### *Varsamhetsbestämmelser*

k1 Kulturhistoriskt värdefull byggnad som ska bibehållas till sin karaktär med avseende på volym, proportioner, indelning och detaljeringsnivå

k2 Fönster ska till form, material, indelning, konstruktion och proportioner vara lika ursprungliga

k3 Fasader ska vara av puts

### **Värdebärande egenskaper**

Vallmon 6

Rusticerad bottenvåning  
Volym och proportioner  
Träporten med granitomfattning  
Trapphusets utformning  
Putsfasad i ljus färgsättning  
Olika fönstertyper som  
signalerar 20-talsklassicism

## 4. KULTURVÄRDEN SAMMANFATTNING

### Uttolkning av Riksintresset

Riksintresset Vänersborgs innerstad omfattar två integrerade stadsplaner. Den första från 1600-talet som planlades likt andra befästa städer i Europa under den här tidsperioden. Det är en militärstrategisk plan med raka gator och rätvinkliga kvarter. Staden var omgiven av en stadsmur med utstickande bastioner som genom sin utformning skapade oregelbundna kvarter i stadens utkanter, ett sista spår av detta är den snedställda Residensgatan som avviker från stadens i övrigt strikta rutnät.

Efter stadsbranden 1834 byggdes staden upp igen med rutnätsplanen som grund men med förändringar som skulle minska spridningsrisken i händelse av brand. Kvarteren mellan residensset väst och kyrkan i öst förblev obebyggda, i stället anlades planteringar som skilde de norra och södra delarna av staden åt. Edsgatan och Vallgatan som båda löper i nordsydlig riktning breddades och trädalléer planterades för att begränsa brandspridning, inslagen av grönska var därmed både funktionella och förskönande. Detta var ett nytt sätt att planera i de dittills trånga stadsmiljöerna och Vänersborg kom att bli en förebild för stadsplaneringen i landet under 1800-talet, därav är planen kulturhistoriskt riksintressant.

I samband att 1834-års stadsplan togs fram planlades även hamnområdet. De tidigare kvarteren vid Hamngatan fick en ny form, kvadratiska men mindre än stadens övriga kvarter. Den mindre kvartersstorleken var även den en del av brandsäkerheten då man skulle ha lättare att ta sig ner till vattnet i händelse av brand, men också som en praktisk lösning på varuinförseln till staden från sjösidan. Kvartersindelningen längs Hamngatan utgör därför ett av riksintressets kärnvärden och får inte påverkas så att läsbarheten av dessa försämras. Kajen och Hamngatan utgör inte kärnvärden i riksintresset och har därför större tålighet för påverkan i gatustrukturen.

Direkt angränsande till planområdet finns bebyggelse som ingår i riksintressets kärnvärden angränsande till planområdet. Säven 1 som är ett stenhus med fasad mot Kungsgatan. Tisteln 1 och Tisteln 5 som varit och delvis fortfarande kan sägas representera den småskaliga trähusbebyggelsen. Deras fasader mot gatan reverterades under tidigt 1900-tal då Hamngatans karaktär förändrades som en följd av att sjöfarten avtog, men fasaderna mot innegårdarna har fortfarande träpanel. Riksbanken ingår i riksintressets kärnvärden då den har en direkt koppling till Vänersborg som Residensstad.

Sammanfattningsvis är några av byggnaderna som angränsar till planområdet av större betydelse för läsbarheten av riksintresset Vänersborgs innerstad än själva hamnområdet. Dessa byggnader skall skyddas för att undvika påtaglig skada på riksintresset.

### **Uttryck för Riksintresset inom planområdet**

Planområdet ingår i riksintresset och är ett resultat av stadsplanen från 1834. Inom planområdet finns inga uttryck som ligger till grund för riksintressets utnämning.

### **Uttryck för Riksintresset i angränsande till planområdet som skall skyddas från påtaglig skada**

- Stadsplanen från 1834 med brandtekniska åtgärder så som den mindre kvartersindelningen i kvarteren längs Hamngatan.
- Tisteln 1 och 5 som representerar kärnvärdet småskalig trähusbebyggelse, trots reverterade fasader mot gatan.
- Riksbanken som är en av residensstadens karaktärsbyggnader.
- Säven 1, fastighet med stenhusfasad vid Kungsgatan.

## Antikvariska rekommendationer och riktlinjer

### Kulturhistoriskt sammanhang och värden

De kulturhistoriska värdena är tätt knutna till det historiska sammanhang de representerar. Utredningen har identifierat tre berättelser som är betydelsefulla för Vänersborgs identitet.

- Hamnens roll för vänertrafiken där kajen, det gamla hamnkontoret på Tisteln 5, fröhandeln med tillhörande magasin på Tisteln 1 och kopplingen till tågstationen är värdebärare som bidrar till kunskap och förståelse av platsen. Hamnen är av kulturhistoriskt värde både lokalt och regionalt.
- Kvartersstrukturens roll i 1834 års stadsplan. Planen har haft stor betydelse för utvecklingen av brandskydd i stadsplaneringen på nationell nivå och är sett till gatustrukturen intakt. Tillsammans med stadsplanen ingår även stenhusbebyggelse och småskalig trähusbebyggelse i riksintressets kärnvärden.
- Riksbanken som representerar ett skede i Vänersborgs historia som residenstad. Byggnaden är mycket välbevarad och av intresse för regionens kulturhistoria samt ett av riksintressets kärnvärden.



### Tålighetsanalys

Kajen omnämns inte som ett kärnvärde i riksintressebeskrivningen däremot är den utpekad i den fördjupade översiktsplanen som en del av en särskilt värdefull kulturmiljö. Den har genomgått stora förändringar genom åren, all markbeläggning är utbytt, trapporna har byggts om och bara trappstegen vid Sundsgatan är delvis uppbyggd av ursprungliga stenelement.

Det som är ursprungligt idag och känsligt för påverkan är:

- Kajmuren, tillägg utformas så att delar av kajkantens struktur kan avläsas vid lågvatten
- Kajens sträckning
- Detaljer som pållare vid Residensbron och Tisteln 5 samt trappträcken av smidesjärn bör bevaras

Hamnområdet har varit dynamiskt och dess funktion ändrats flera gånger över tid. Ytan har tidvis varit belagd med upplag och bebyggd med olika typer av mindre byggnader bland annat hamnkontor, kiosker och pumphus. Det bedöms därför finnas en tålighet för tillägg av byggnader i mindre skala som är väl anpassade den befintliga miljön vad gäller placering och utförande.

- Viktigt är att inte begränsa möjligheten att överblicka kajen, Tisteln 1, Tisteln 5 och stationshuset från Hamngatan och uppleva dem i sitt sammanhang.
- Säven 1, Tisteln 1 och Tisteln 5 ska skyddas så att inte påtaglig skada på riksintresset uppstår.
- Riksbanken inga tillkommande volymer bör placeras framför byggnaden för att undvika påtaglig skada på riksintresset.
- Tisteln 5 och Säven 1 har en viss tålighet för mindre tillägg/tillbyggnad som är väl anpassade till färg, form och material och som ger möjlighet att fortsatt urskilja byggnadens ursprungliga volym. Viktigt att tillägg inte skymmer värdebärande egenskaper.

Hamnområdet har nyttjats för olika trafikslag som varierat över tid, båttrafik, hästdragna tågagnar och modern biltrafik, planområdet bedöms därför ha en viss tålighet för ändring av trafikmiljön. Åtgärder som levandegör platsen och stärker möjligheterna att förstå och uppleva riksintressemiljön ses som positiva.

- En gång- och cykelbro över kanalen vid Sundsgatan skulle tillskapa ett rörelsestråk som stärker allmänhetens möjlighet att uppleva hamnmiljön med nytt perspektiv från vattnet. Residensbron har genomgått olika generationer av broar, var och en kännetecknande för sin tid, en ny ”gc-bro” bör spegla samtiden men ha en utformning som underordnar sig befintlig miljö.

Både Hamngatan och kanalen har tidigare varit fulla av liv och rörelse, det har i första hand varit en funktionell miljö. Då den tidigare funktionen som hamn och resecentrum upphört är det positivt att tillskapa nya motiv för allmänheten att vistas i området.

- Möjliggörande för bryggor på i kanalen skulle kunna bli ett inslag som ökar möjligheten att komma nära kajkanten från vattensidan och på så sätt förbättra läsbarheten av strukturen i kajens murverk. Omfattningen bör begränsas så att de inte i för stor utsträckning skymmer muren och istället begränsar läsbarheten.

## 5. MATERIAL OCH REFERENSER

### **Arkiv**

Bygglovsarkivet, Vänersborg

Riksantikvarieämbetet Fornsök rapport L1959:3083 (Vänersborg 204) (2018-11-09)  
Kulturhistorisk utredning Vänersborgs kommun.

Arkeologisk schaktningsövervakning RAÄ Vänersborg 87:1/L1963:3346 Vänersborg socken  
och kommun Anton Lazarides Lödöse museum, Förvaltningen för kulturutveckling KU  
Arkeologisk rapport 2021:1

### **Fotografier**

Svartvita fotografier samt målning över hamnen hämtade ur Digitalt museum  
Övriga fotografier tagna av Louise Björk, 2024.

### **Tidigare framtagna underlag**

Bevarande och utvecklingsplan Vänersborgs innerstad, 2018. Vänersborgs kommun.  
Kulturhistorisk byggnadsinventering nr 30, 1982. Vänersborgs kommun.  
Kulturhistorisk utredning 5, 1973. Älvsborgs läns museiförening.

### **Litteratur**

”Staden jag minns” Sven Gunnar Petersson (2009)  
”Vänersborgs historia del I. Tiden till 1834” av Carl-Fredrik Corin  
”Vänersborgs historia del II 1834-1944” av Carl-Fredrik Corin