



Naturvårdsstrategi

Prioriteringar och riktlinjer för
kommunens naturvårdsarbete



Dokumenttyp Strategi	Dokumentnamn Naturvårdsstrategi – Prioriteringar och riktlinjer för kommunens naturvårdsarbete	Antagen 2023-05-17 § 73	Antagen av Kommunfullmäktige	
Dokumentägare Kommunstyrelsen	Dokumentansvarig Kommunekolog	Reviderad	Giltighet Tills vidare	
Dokumentinformation Strategi och riktlinjer för naturvård, kopplad till digital naturvårdskarta			Diarienummer KS 2019/214	
Ämnesområde Naturvård, samhällsplanering, mark- och vattenanvändning			Intranät <input checked="" type="checkbox"/>	Hemsida <input checked="" type="checkbox"/>
Andra styrande dokument som omnämns Miljöprogram 2030 (KF, 2016-02-04). Översiktsplan 2017 (KF, 2017-12-13). Grönplan 2008 (KF, 2009-04-15).				

Statliga bidrag till kommunala naturvårdsprojekt är medfinansier för genomförandet av detta projekt.

Innehållsförteckning

1. Inledning	4
Vänersborgs natur och behovet av en strategi.....	4
Syfte och avgränsning	4
Mål och styrdokument.....	5
Upplägg och underlag	6
<i>Naturvårdskartan</i>	7
<i>Underlagsdelar</i>	8
2. Tillämpning av prioriteringar och riktlinjer	9
Redovisning av kända naturvärden	9
Åtgärder utanför områden med kända naturvärden	9
Lagstiftning och styrande dokument.....	10
3. Prioriteringar för att bevara och utveckla värdefull natur.....	11
1 – Ekosystemtjänster och blågrön infrastruktur	12
2 – Naturvärden och biologisk mångfald.....	13
3 – Vattenmiljöer.....	14
4 – Skyddsvärda träd	15
5 – Skyddad natur	16
6 – Tillgänglighet och kunskap.....	17
4. Riktlinjer för naturvärden vid planering och exploatering	18
<i>Naturvärdesinventering (NVI)</i>	18
<i>Ekosystemtjänster</i>	18
<i>Blågrön infrastruktur</i>	18
<i>Skyddsåtgärder</i>	19
<i>Ekologiska kompensationsåtgärder</i>	19
Riktlinjer för klass 1: Högsta naturvärde	20
Riktlinjer för klass 2: Högt naturvärde	21
Riktlinjer för klass 3: Påtagligt naturvärde	22
Riktlinjer för klass 4: Visst naturvärde.....	23
Riktlinjer för skyddsvärda träd.....	24
5. Genomförande och uppföljning	25
<i>Genomförande, ansvar och uppföljning</i>	25
<i>Utbildning och samverkan</i>	25
<i>Finansiering</i>	25
<i>Giltighet och uppdatering</i>	25

1. Inledning

Vänerns borgs natur och behovet av en strategi

Vänerns borgs kommun bjuder på en rik variation av naturmiljöer. Stora delar av kommunens yta är jordbruksmark eller skogsmark med inslag av bland annat berg, myrar, sjöar, vattendrag och stränder. Var för sig och i kombination ger dessa miljöer förutsättningar för hög biologisk mångfald och goda möjligheter till rekreation. Det är viktigt att bevara och utveckla denna resurs för kommande generationer. Förutom för den biologiska mångfalden är naturen viktig för alla de andra ekosystemtjänster den ger oss. Ekosystemtjänster är produkter och tjänster som naturen ger oss människor gratis och som bidrar till vårt samhälle, välfärd och vår hälsa. Exempel på viktiga ekosystemtjänster är vattenreglering, pollinering, livsmedelsproduktion och rekreation. Natursköna områden bidrar även till att öka kommunens attraktionskraft.

Naturvårdsstrategin synliggör kända naturvärden och innehåller prioriteringar och riktlinjer för hur kommunen ska förhålla sig till naturvärdena och vad som behöver göras för att bevara och utveckla dessa. Detta är en förutsättning för att bidra till att uppnå miljömålen och en långsiktigt hållbar utveckling samt att nå visionen: ”Vänerns borgs kommun - attraktiv och hållbar i alla delar, hela livet”. Kommunens arbete med naturvård ingår ibland annat i samhällsplanering, förvaltning och skötsel av mark och vatten, miljötillsyn, utbildning och kultur- och fritidsverksamhet.

Behovet av ett övergripande styrdokument för kommunens naturvårdsarbete lyftes i översiktsplanen från 2017. Kommunstyrelsen gav 2019 kommunstyrelseförvaltningen i uppdrag att i samverkan med berörda förvaltningar ta fram en naturvårdsplan som ett tematiskt tillägg till översiktsplanen (TÖP). Ett förslag till naturvårdsplan var ute på samråd under våren 2022. Efter samrådet arbetades planen om till ett fristående styrdokument i form av en naturvårdsstrategi istället för ett tematiskt tillägg till översiktsplanen. Anledningen till denna omarbetning var främst att kunna ha en karta över naturvärdesobjekt som kan uppdateras allt eftersom ny kunskap tillkommer, vilket inte går om kartan beslutas i en TÖP. Arbetet med att ta fram naturvårdsstrategin har skett genom ett LONA-projekt. Statliga bidrag till kommunala naturvårdsprojekt har varit medfinansierat för genomförandet av projektet.

Syfte och avgränsning

Naturvårdsstrategins övergripande syfte är att synliggöra kända naturvärden i kommunen och skapa en tydlig vägledning för hur dessa ska bevaras och utvecklas i framtiden. Strategin är ett viktigt verktyg för planering och beslut som berör såväl användningen av mark och vatten som olika naturvårdande åtgärder. Som stöd för tillämpningen finns en digital naturvårdskarta samt fristående underlagsdelar.

Den digitala naturvårdskartan visar kända naturvärden i kommunen. Det är viktigt att känna till att naturvårdskartan enbart visar en nulägesbild och att kartan uppdateras allt eftersom ny kunskap tillkommer. Naturvärdesobjekten är ofta grovt avgränsade, så gränserna ska därför inte tolkas strikt utan får detaljstuderas i de enskilda fallen. Att ett område inte finns utpekade i naturvårdskartan betyder inte alltid att det saknas naturvärden på platsen, utan där kan finnas värden som ännu inte är kända.

Mål och styrdokument

Agenda 2030

Förenta nationerna, FN, antog år 2015 en ny utvecklingsagenda, Agenda 2030, med 17 globala mål för hållbar utveckling. Dessa syftar till att avskaffa extrem fattigdom, minska ojämlikheter och orättvisor i världen, främja fred och rättvisa och lösa klimatkrisen. Världens ledare har lovat att de globala målen ska uppnås till år 2030 och alla länder har därmed tagit på sig ansvaret att skapa en mer rättvis, hållbar och bättre värld. Naturvårdsstrategin berör främst mål 2 - Ingen hunger, mål 3 - God hälsa och välbefinnande, mål 6 - Rent vatten och sanitet för alla, mål 11 - Hållbara städer och samhällen, mål 13 - Bekämpa klimatförändringarna samt mål 15 - Ekosystem och biologisk mångfald.



Figur 1. Illustration av de 17 globala målen för hållbar utveckling inom FN:s Agenda 2030.

De nationella miljömålen

Sveriges riksdag har antagit 16 nationella miljömål som beskriver det tillstånd som miljöarbetet ska leda till. Övergripande för dessa mål är det så kallade generationsmålet:

”Det övergripande målet för miljöpolitiken är att till nästa generation lämna över ett samhälle där de stora miljöproblemen är lösta, utan att orsaka ökade miljö- och hälsoproblem utanför Sveriges gränser.”

Kommunerna är mycket viktiga i arbetet för att nå miljömålen genom lokala miljömål och åtgärder. Detta sker i myndighetsarbete, samhällsplanering och åtgärder i den egna verksamheten. Av de nationella miljömålen bidrar naturvårdsstrategin för Vänersborgs kommun främst till att uppnå *Ett rikt växt- och djurliv, Levande sjöar och vattendrag, Myllrande våtmarker, Levande skogar, Ett rikt odlingslandskap, God bebyggd miljö, Ingen övergödning, Bara naturlig försurning* och *Begränsad klimatpåverkan*.



Figur 2. Illustration av Sveriges 16 miljö kvalitetsmål.

Miljöprogram 2030

Miljöprogram 2030 för Vänersborgs kommun innehåller fyra fokusområden som kopplar till de nationella miljömålen och ersätter de lokala miljömålen. Dessa fokusområden är: *Grönskande stad och land*, *Vatten i världsklass*, *Trygg miljö för stora och små* samt *Klimatsmart i alla led*.

Kommunens vision och styrande dokument

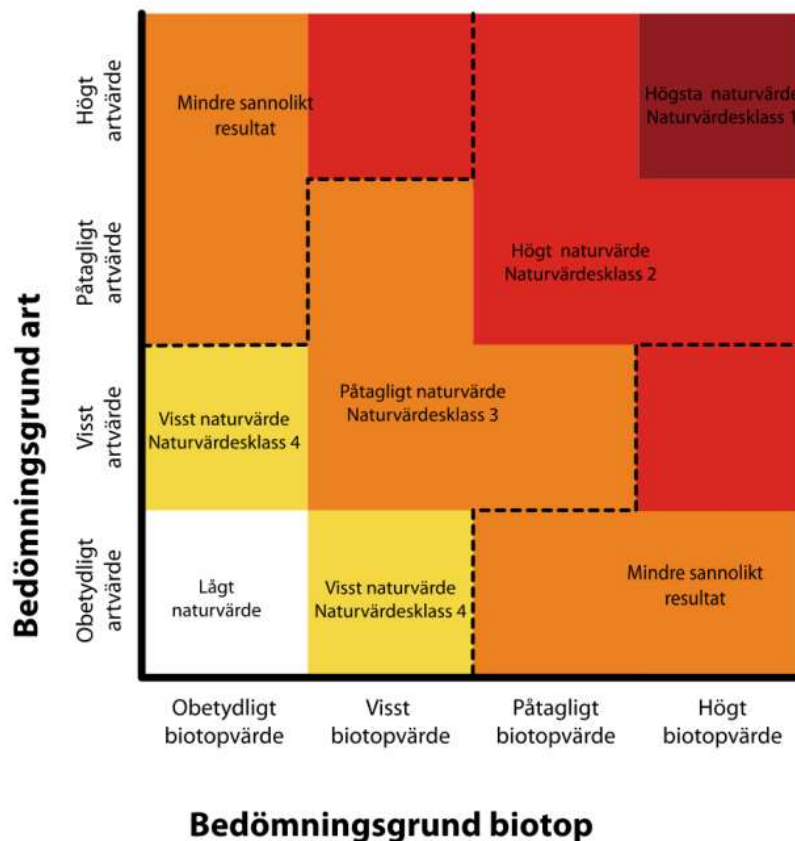
Naturvårdsarbetet ska utgå från visionen: "Vänersborgs kommun - attraktiv och hållbar i alla delar, hela livet". Det är även viktigt att väga in andra styrande dokument som kommunen tagit fram, till exempel översiktsplan, grönplan och skogspolicy.

Upplägg och underlag

Naturvårdsstrategin är ett styrdokument som innehåller riktlinjer för hur planering och användning av mark- och vattenområden ska förhålla sig till befintliga naturvärden. Den innehåller även prioriteringar som beskriver vad kommunen behöver göra för att nå uppsatta miljömål och skapa ett hållbart samhälle. Dessa prioriteringar ligger sedan till grund för att ta fram konkreta åtgärder. Som stöd till naturvårdsstrategin finns en digital karta, naturvårdskartan, samt fristående underlagsdelar.

Naturvårdskartan

Naturvårdskartan är en digital karta som synliggör kända naturvärden och uppdateras allt eftersom ny kunskap tillkommer. Kartan utgör ett viktigt planeringsverktyg och finns tillgänglig i kommunens kartstöd. Naturvärdesobjekten klassas utifrån biotop- och artvärde i enlighet med svensk standard för naturvärdesinventeringar, där klass 1 har högsta naturvärde, klass 2 högt naturvärde, klass 3 påtagligt naturvärde och klass 4 visst naturvärde (se figur 3).



Figur 3. Principbild från svensk standard för naturinventeringar, SS 199000:2014, för att illustrativt beskriva hur arter respektive livsmiljöer (biotoper) leder till en bedömd naturvärdesklass.

Vid bedömning och klassning av naturvärdesobjekten har information från bland annat länsstyrelsens och skogsstyrelsens inventeringar använts, till exempel lövskogsinventering, ängs- och hagmarksinventering, våtmarksinventering, nyckelbiotopsinventering och sumpskogsinventering. Även egna inventeringar och underlag samt uppgifter om förekomster av skyddade och rödlistade arter har använts. Till varje naturvärdesobjekt finns en kortfattad beskrivning om objektets naturvärden och vilket underlag som ligger till grund för bedömningen. Kartan kompletteras kontinuerligt med ny information när nya inventeringar genomförs.

Underlagsdelar

Sammanställning och klassning av naturvärden i Vänersborgs kommun

Denna del innehåller allmänna beskrivningar om naturen i Vänersborgs kommun och en sammanställning av tidigare inventeringar och kända förekomster av rödlistade och skyddade arter. Sammanställningen har legat till grund för utpekande och naturvärdesklassning av naturvärdesobjekt.

I sammanställningen finns metodiken bakom naturvärdesklassningen beskriven. Den föreslår också vad som bör göras för att naturvärdena ska bestå och stärkas och på vilket sätt kommunen kan bidra till detta.

Åtgärds katalog

Åtgärds katalogen innehåller förslag på åtgärder och är tänkt att fungera som ett stöd vid planering för att uppnå naturvårdsstrategins prioriteringar.

Utredning av skyddsvärd natur

Denna utredning har tagits fram efter beslut från kommunfullmäktige 2020-09-23 § 112. Utredningen beskriver områden på i huvudsak kommunal mark som ska prioriteras för skydd av natur- och friluftsvärden genom naturreservat eller andra skyddsformer. Dessa områden finns upptagna i en av naturvårdsstrategins prioriteringar, 5 – Skyddad natur, om att ytan kommunalt skyddad natur ska öka.

2. Tillämpning av prioriteringar och riktlinjer

Naturvårdsstrategin utgör ett viktigt underlag vid fysisk planering, infrastrukturprojekt, handläggning av bygglov och förhandsbesked samt vid planering och prioritering av olika typer av naturvårdsåtgärder. För att tydliggöra och underlätta det arbetet har särskilda prioriteringar och riktlinjer tagits fram. Dessa bidrar samtidigt till att uppnå de globala hållbarhetsmålen (Agenda 2030) och de nationella miljömålen.

- **Prioriteringar för att bevara och utveckla värdefull natur** (kap 3)
Prioriteringarna är av strategisk karaktär för kommunens naturvårdsarbete. De beskriver vad kommunen behöver göra för att bevara och utveckla värdefull natur.
- **Riktlinjer för naturvärden i samband med planering och exploatering** (kap 4)
Riktlinjerna ska fungera som ett stöd vid planläggning och handläggning och vägleda hur kommunen ska förhålla sig till naturvärdesklassade områden och skyddsvärda träd.

Redovisning av kända naturvärden

Vid tillämpning av prioriteringarna och riktlinjerna är det viktigt att beakta att naturvårdskartan endast redovisar kända naturvärden. Om det inte finns utpekade värden i naturvårdskartan kan det alltså innebära att det ändå finns naturvärden på platsen, men att de inte är kända. Det är även viktigt att dessutom beakta att naturen är föränderlig och det vi ser är en ögonblicksbild. Ofta fortsätter naturvärden att utvecklas, medan de i vissa fall försvinner. Exempelvis får ett gammalt träd vanligen allt högre värden med tiden, medan en naturbetesmark som växer igen riskerar att tappa sina värden. Det tillkommer också ny kunskap att förhålla sig till genom uppdaterat underlagsmaterial från olika myndigheter och nya inventeringar. Naturvårdskartan kommer uppdateras när ny kunskap tillkommer, men då denna uppdatering är beroende av tid och resurser går det inte att utgå från att kartan alltid presenterar senast kända förhållanden.

Åtgärder utanför områden med kända naturvärden

Åtgärder utanför områden med kända naturvärden kan indirekt påverka värdena inom dessa områden, exempelvis genom fragmentering av sammanhängande grönområden, belysning, buller och risk för utsläpp. Kontakt med kommunekolog kan behövas för att ta ställning till eventuell påverkan på närliggande naturvärden, den blågröna infrastrukturen eller behov av naturvärdesinventering.

Lagstiftning och styrande dokument

Gällande lagstiftning ska alltid följas. Det kan bland annat handla om miljöbalkens (MB) bestämmelser om:

- artskydd (8 kap. MB)
- strandskydd, (7 kap. MB)
- naturreservat (7 kap. MB)
- natura 2000 (7 kap. MB)
- biotopskydd (7 kap. MB)
- riksintressen (3–4 kap. MB)
- samråd vid ändring av naturmiljön, så kallat 12:6-samråd (12 kap. MB)
- vattenverksamhet (11 kap. MB)
- miljökvalitetsnormer (5 kap. MB)
- jordbruksmark (3 kap. MB)

Det kan även gälla till exempel plan- och bygglagen, skogsvårdslagen, väglagen, fiskelagen, jaktlagen och terrängkörningslagen.

Utöver lagstiftningen ska kommunens styrande dokument beaktas.

3. Prioriteringar för att bevara och utveckla värdefull natur

Naturvärden och förutsättningar för biologisk mångfald är ett resultat av hur marken och vattnet har förvaltats historiskt. En betesmark med blommande växter har formats genom många år av bete, en äng genom återkommande slåtter och grova träd har tillåtit att växa sig gamla. En medveten och tydlig förvaltning av mark- och vattenområden är en förutsättning för att kunna bevara och främja naturvärden på sikt.

Kommunen spelar en nyckelroll i gröna frågor och i utvecklingen av områden som rör naturvärden genom att vara markägare, förvaltare, fysisk planerare samt prövnings- och tillsynsmyndighet. På den kommunala marken har kommunen goda möjligheter att både bevara och på olika sätt främja naturvärden och ekosystemtjänster. Detta kan exempelvis ske genom riktad skötsel i naturområden, restaurering, ökat samarbete med andra aktörer med mera. Genom att aktivt arbeta med att stärka naturvärden och ekosystemtjänster på kommunal mark kan Vänersborgs kommun också verka som en förebild och inspirera andra aktörer till initiativ som främjar den biologiska mångfalden.

För att konkretisera kommunens naturvårdsarbete har sex prioriteringar av strategisk karaktär tagits fram. Dessa beskriver vad som kan göras för att kommunen ska bidra till att uppnå fastställda globala och nationella miljömål och intentionerna i kommunens Miljöprogram 2030. Prioriteringarna kopplar också till kommunens vision om att vara ”attraktiv och hållbar i alla delar, hela livet”. I underlag till naturvårdsstrategin finns en åtgärds katalog med förslag på åtgärder för naturvårdsstrategins prioriteringar.

Prioriteringar:

1. Ekosystemtjänster och blågrön infrastruktur
2. Naturvärden och biologisk mångfald
3. Vattenmiljöer
4. Skyddsvärda träd
5. Skyddad natur
6. Tillgänglighet och kunskap

1 – Ekosystemtjänster och blågrön infrastruktur

Prioritering: Kommunen ska aktivt arbeta med ekosystemtjänster och blågrön infrastruktur för en långsiktig och hållbar utveckling

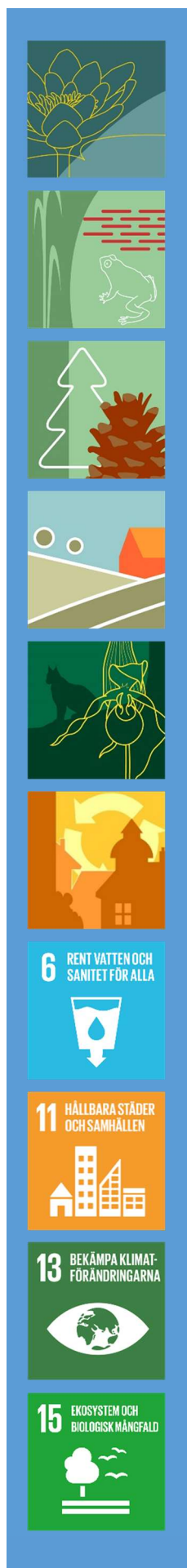
Ekosystemtjänster är alla produkter och tjänster som naturen och ekosystemen ger oss människor gratis och som bidrar till vårt samhälle, vår välfärd och hälsa. Exempel på viktiga ekosystemtjänster är vattenreglering, pollinering, livsmedelsproduktion, rekreation och biologisk mångfald. Vårt samhälle är helt beroende av ekosystemtjänster för att fungera. Det är därför viktigt att vi identifierar och värderar ekosystemtjänster och arbetar på olika sätt för att bevara och stärka dessa.

Många ekosystemtjänster är beroende av en hög biologisk mångfald och att det finns en välfungerande blågrön infrastruktur i landskapet. Detta innebär ett sammanhängande nätverk av lämpliga landmiljöer (gröna) och vattenmiljöer (blå) som arter på ett naturligt sätt kan röra sig inom och mellan. En fungerande blågrön infrastruktur är viktig för att stärka ekosystem och ekosystemtjänster. De blir därmed även mer motståndskraftiga mot olika typer av störningar, som exempelvis klimatförändringar.

I miljömålssystemet finns flera etappmål som handlar om ekosystemtjänster. Etappmålet ”Integrering av stadgrönska och ekosystemtjänster i urbana miljöer” innebär att en majoritet av kommunerna senast år 2025 ska ta tillvara och integrera stadgrönska och ekosystemtjänster i urbana miljöer vid planering, byggande och förvaltning i städer och tätorter¹.

Kommunens roll

Kommunen ska som markägare, exploatör och myndighet aktivt arbeta för att bevara och främja ekosystemtjänster och blågrön infrastruktur i landskapet.



¹ Integrering av stadgrönska och ekosystemtjänster i urbana miljöer - Sveriges miljömål (sverigesmiljomal.se): <https://sverigesmiljomal.se/etappmalen/integrering-av-stadsgroenska-och-ekosystemtjanster-i-urbana-miljoer/>

2 – Naturvärden och biologisk mångfald

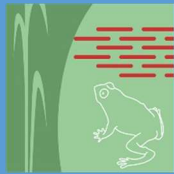
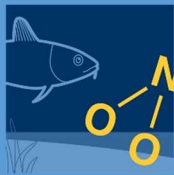
Prioritering: Naturligt förekommande naturtyper och arter i kommunen ska bevaras och utbredningen av invasiva främmande arter ska minska

Den biologiska mångfalden och antalet naturligt förekommande arter minskar både globalt och i Sverige. Enligt den svenska rödlistan från 2020 är var femte art hotad eller nära hotad och klassas som rödlistad. Orsakerna är bland annat exploatering, förlust av eller negativ påverkan på värdefulla naturmiljöer eller på blågrön infrastruktur, klimatförändringar och övergödning. När arter eller naturtyper hotas eller försvinner påverkas även ekosystemtjänsterna.

Ytterligare ett stort hot mot naturligt förekommande naturtyper och arter är invasiva främmande arter, till exempel jättebalsamin, parkslide, jätteloka och blomsterlupin. De invasiva främmande arterna finns inte naturligt i Sverige, utan har kommit hit med människans hjälp. De riskerar att spridas och få stora negativa effekter på den biologiska mångfalden med stora samhällskostnader som följd. En del av de invasiva främmande arterna är upptagna i en särskild EU-förteckning¹. Dessa arter har markägaren en skyldighet att bekämpa. Övriga invasiva främmande arter bör också bekämpas, även om det inte finns en skyldighet i dagsläget. Det är viktigt att ha aktuell kunskap om hur arterna ska bekämpas och hanteras för att inte bidra till spridningen.

Kommunens roll

Kommunen ska arbeta aktivt för att vända trenden med minskad biologisk mångfald och minskat antal naturligt förekommande arter. Kommunen ska som markägare, förvaltare av gröna ytor samt ansvarig för avfallshantering arbeta aktivt för att minska utbredningen av invasiva främmande arter.



6 RENT VATTEN OCH SANITET FÖR ALLA



15 EKOSYSTEM OCH BIOLOGISK MÅNGFALD



¹ EU-förordningen om invasiva främmande arter ([naturvardsverket.se](https://www.naturvardsverket.se/vagledning-och-stod/invasiva-frammande-arter/eu-forordningen-om-invasiva-frammande-arter/))
<https://www.naturvardsverket.se/vagledning-och-stod/invasiva-frammande-arter/eu-forordningen-om-invasiva-frammande-arter/>



3 – Vattenmiljöer

Prioritering: Förutsättningar för en hög biologisk mångfald i kommunens vattenmiljöer ska stärkas

Vatten är en av planetens viktigaste resurser och grunden till livet på vår jord. I Vänersborgs kommun finns det gott om olika vattenmiljöer så som våtmarker, sjöar och vattendrag. Här finns en mångfald av arter som är helt beroende av naturliga vattenmiljöer. Dessa miljöer bistår också med en rad ekosystemtjänster som grundvattenbildning, vattenrening, flödesutjämning, rekreation med mera. Dessvärre är många av de här miljöerna idag starkt påverkade genom bland annat övergödning, försurning, dikning, vandringshinder och förlust av naturliga livsmiljöer, vilket får negativa effekter på såväl den biologiska mångfalden som ekosystemtjänster.

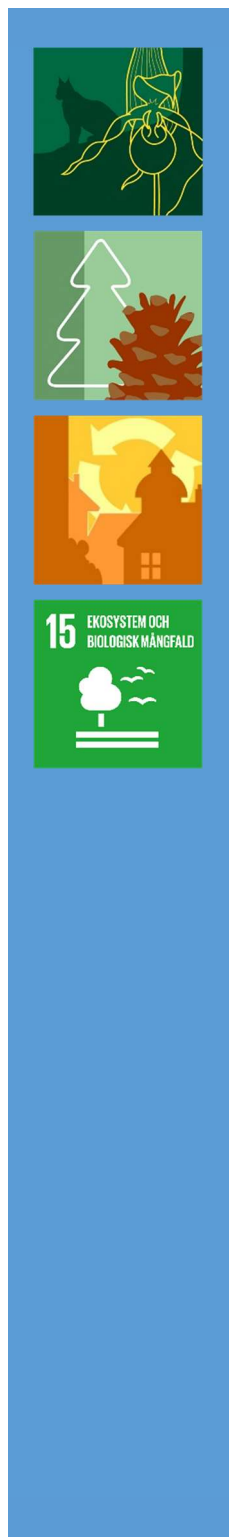
Enligt EU:s ramdirektiv för vatten (eller vattendirektivet)¹ ska samtliga medlemsländer arbeta för att bland annat alla ytvattenförekomster² ska uppnå god vattenstatus, både ekologisk och kemisk, samt att vattenkvaliteten inte får försämrans.

Kommunens roll

Kommunen ska arbeta aktivt och strategiskt med vattenvårdsfrågor. Då avrinningsområdena ofta innefattar många markägare och flera kommuner är kommunen en viktig samarbetspartner i frågor kring vatten.

¹ <https://www.havochvatten.se/planering-forvaltning-och-samverkan/vattenforvaltning/vattendirektivet/vattendirektivet.html>

² Begreppet ytvattenförekomst används inom EU:s ramdirektiv för vatten. En ytvattenförekomst är en avgränsad och någorlunda homogen vattenmiljö som överstiger en viss storlek. Det innebär att mindre sjöar och vattendrag inte alltid ses som vattenförekomster och att större sjöar och vattendrag kan delas in i flera olika vattenförekomster. Samtliga ytvattenförekomster bedöms utifrån kemisk och ekologisk status.



4 – Skyddsvärda träd

Prioritering: Kommunen ska bevara och utveckla skyddsvärda träd

Gamla och grova träd har ett stort värde för den biologiska mångfalden och är därför utpekade som särskilt skyddsvärda träd¹ enligt Naturvårdsverkets definition. En stor, grov och gammal ek kan exempelvis vara viktig för hundratals olika arter varav flera är direkt beroende av trädet för sin överlevnad. I de håligheter och den mulm² som ibland bildas i de riktigt gamla träden trivs en mängd olika arter, varav många är hotade. Idag är äldre och grövre träd ovanliga i landskapet. Det är därför av stor vikt att vi skyddar både dagens gamla träd och de träd som utgör nästa generation av gamla träd, så kallade efterträdare. Med tanke på att träden utgör hem åt så många arter är det viktigt att tänka på den gröna infrastrukturen, det vill säga spridningsmöjligheter mellan enskilda träd och trädgrupper. Den ekologiska kopplingen mellan träd och trädgrupper behöver därför förbättras och stärkas.

I arbetet med särskilt skyddsvärda träd har Länsstyrelsen pekat ut värdeetrakter³ och viktiga områden med efterträdare. Kring Vänersborgs och Vargöns tätorter samt runt Halle- och Hunneberg finns ovanligt många särskilt skyddsvärda träd, vilket gör att området pekats ut som värdeetrakt för skyddsvärda träd.

Kommunens roll

Kommunen ska i planering och förvaltning värna särskilt skyddsvärda träd och efterföljare, såväl enskilda träd som bestånd av träd.

¹ Särskilt skyddsvärda träd innefattar följande träd, både levande och döda. Jätteträd: träd grövre än 1 meter i diameter i brösthöjd (1,3 m över marken). Mycket gamla träd: ek, bok, gran och tall, äldre än 200 år. Övriga trädslag äldre än 140 år. Grova hålträd: träd grövre än 40 cm i diameter i brösthöjd (1,3 m över marken) med hål i stammen.

² I håligheter i gamla, grova lövträd kan det finnas en ansamling av lös, murken ved som blandat sig med till exempel löv och rester av döda insekter. Denna ansamling kallas för mulm.

³ En värdeetrakt är ett kunskaps- och planeringsunderlag som visar på särskilda ekologiska värden i landskapet.

5 – Skyddad natur

Prioritering: Ytan kommunalt skyddad natur ska öka

Långsiktigt skydd av natur är ett av de viktigaste instrumenten för att trygga att naturområden med höga naturvärden eller friluftsvärden bevaras och förvaltas så att värdena bibehålls och stärks. De skyddade områdena har mycket stor betydelse för arter, inte minst rödlistade arter. Detta eftersom områdena utgör så kallade refuger, det vill säga tillflyktsorter, där arternas rätta livsmiljöer finns kvar i ett annars hårt brukat vardagslandskap.

Europaparlamentet beslutade i juni 2021 att 30 % av EU:s yta ska utgöras av skyddad natur senast år 2030¹. I slutet av år 2021 hade 14,7 % av Sveriges yta skyddats. Motsvarande siffra för Vänersborgs kommun var 8,1 %². Arealen som skyddats genom kommunala beslut uppgår till ca 89 ha, vilket utgör ca 0,1 % av kommunens totala yta.

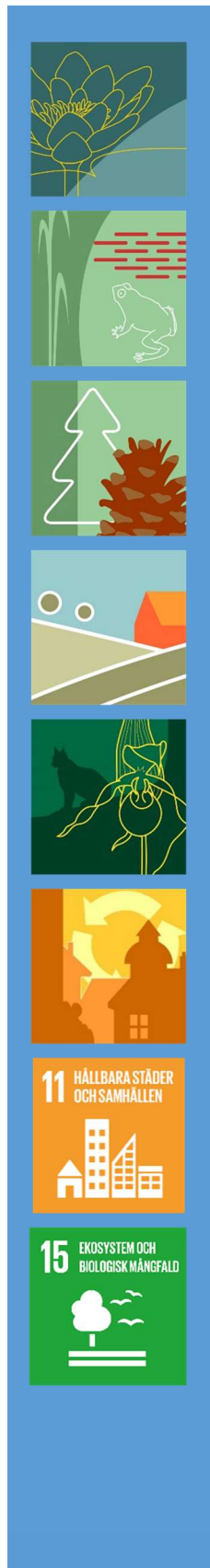
Kommuner kan med stöd av miljöbalken skydda naturområden som naturminnen, djur- och växtskyddsområden, biotopskydd och naturreservat. Kommunen kan även teckna naturvårdsavtal. Den vanligaste skyddsformen är naturreservat där områden kan skyddas både utifrån naturvärden och värden för friluftslivet.

I Vänersborgs kommun finns år 2023 två kommunala naturreservat, Dalbobergen och Nygårdsängen, samt ett kommunalt naturminne i form av en ask.

Kommunens roll

I enlighet med *Utredning av skyddsvärd natur* ska följande områden (utan inbördes ordning) prioriteras för områdesskydd för att trygga viktiga natur- och friluftsvärden i kommunen:

- Holmängen
- Viksängen med peneplanet
- Halleskogen med Kvarntorpsbäcken
- Botebäcken med Skaveviken (och Punschdalen)
- Brätte med Vassändaviken
- Lillån med Mariedal
- Sandbäck
- Rånnum
- Dalbobergens naturreservat (utvidgning)
- Nygårdsängens naturreservat (utvidgning)



¹ <https://www.europarl.europa.eu/news/sv/press-room/20210604IPR05513/biologisk-mangfald-parlamentet-kraver-bindande-naturskyddsmal/>

² <https://www.scb.se/hitta-statistik/statistik-efter-amne/miljo/markanvandning/skyddad-natur/>



3 GOD HÄLSA OCH
VÄLBEFINNANDE



11 HÅLLBARA STÄDER
OCH SAMHÄLLEN



15 EKOSYSTEM OCH
BIOLOGISK MÅNGFALD



6 – Tillgänglighet och kunskap

Prioritering: Tillgängligheten till naturområden och kunskap om naturen ska öka i kommunen

Naturen i Vänersborg är en rik källa till naturupplevelser, inspiration och rekreation. Att vistas utomhus i naturmiljöer har en dokumenterad positiv effekt på människors hälsa genom att bland annat sänka stressnivåer, öka koncentrationsförmågan, minska psykisk ohälsa och främja fysisk aktivitet. Betydelsen av naturområden som rekreativmiljöer har tydliggjorts under Corona-pandemin då antalet besökare i många områden kraftigt ökat¹. Att bevara och tillgängliggöra naturområden innebär därmed en stor samhällsvinst. Det gäller inte minst de tätortsnära naturområden som ofta är av stor betydelse för friluftsliv och rekreation.

Kunskap om naturen och vad den kan innebära för oss är viktig. De som har bättre kunskap om sin omgivande natur är ofta mer intresserad av den, vilket leder till en större respekt och försiktighet i användandet av den.

Kommunens roll

Kommunen ska öka allmänhetens kunskap om och tillgänglighet till naturen så att fler hittar ut och kan upptäcka den. Detta kan i sin tur även bidra till ett förändrat beteende som gör att vi tar bättre hand om vår natur. Även internt inom den kommunala organisationen är det viktigt med god kunskap om Vänersborgs natur och naturvårdsstrategins prioriteringar och riktlinjer för att säkra en långsiktigt hållbar samhällsutveckling.

¹ <https://naturvardsverket.se/Nyheter-och-pessmeddelanden/Naturen-extra-viktig-under-pandemin/>

4. Riktlinjer för naturvärden vid planering och exploatering

Riktlinjerna gäller som stöd vid fysisk planering, infrastrukturprojekt, handläggning av bygglov och förhandsbesked samt vid planering och prioritering av olika typer av naturvårdsåtgärder. De är uppdelade utifrån vilken naturvärdesklass som berörs, se tabell 1–4. För skyddsvärda träd finns separata riktlinjer, se tabell 5.

Begreppsförklaringarna nedan ger ökad förståelse för riktlinjernas innebörd och en vägledning för hur de ska tillämpas.

Naturvärdesinventering (NVI)

En naturvärdesinventering (NVI) beskriver och värderar naturområden och den biologiska mångfalden. Den är ett viktigt underlag för att kunna bedöma påverkan vid till exempel en exploatering. NVI ska utföras enligt svensk standard för naturvärdesinventering av biologisk mångfald. När en NVI har genomförts ska den ligga till grund för uppdatering av naturvårdskartan.

I samband med fysisk planering, exploatering, förhandsbesked och bygglov görs en initial bedömning av behovet av en NVI av den enskilde handläggaren. Vid osäkerhet eller i nära anslutning till redan utpekade naturvärdesobjekt i naturvårdskartan görs bedömningen tillsammans med kommunekolog. I områden med naturvärden behöver det finnas en aktuell NVI. En NVI kan kompletteras med olika tillägg, till exempel en fördjupad artinventering. Nivån på NVI:n och eventuella tillägg bestäms utifrån områdets storlek, naturvärden, övriga förutsättningar och vilka åtgärder som planeras. Storleken på inventeringsområdet behöver anpassas efter vilka naturvärden som finns både i och i närheten av det aktuella området. Kontakt ska tas med kommunekolog inför beställning av NVI.

En NVI kan resultera i att ett tidigare klassat område behöver klassas om.

Ekosystemtjänster

Ekosystemtjänster ska vara kända och tas tillvara. En analys och bedömning ska göras av vilka ekosystemtjänster som finns i området, deras värde och hur de påverkas. Den ska även innehålla vilka relevanta ekosystemtjänster som kan tillskapas. Bedömningen ska visa hur ekosystemtjänsterna ska tas tillvara för en långsiktig hållbar utveckling. Det finns flera olika analys- och bedömningsmetoder för ekosystemtjänster och val av metod får ske utifrån områdets och den planerade åtgärdens förutsättningar.

Blågrön infrastruktur

Det är viktigt att ta hänsyn till den blågröna infrastrukturen för att bevara och främja ekosystemtjänster och biologisk mångfald. En välfungerande blågrön infrastruktur i landskapet är avgörande för en långsiktig och hållbar utveckling. Därför behöver en bedömning göras av områdets betydelse för blågrön infrastruktur och hur denna påverkas av planerad åtgärd. Vid bedömning behöver man beskriva hur aktuellt område förhåller sig till omkringliggande naturmiljöer i ett landskapsperspektiv, det vill säga hur land- och vattenmiljöer binds

samman ekologiskt och hur arter på ett naturligt sätt kan röra sig inom och mellan områden. Nivån och detaljeringsgraden på beskrivning och bedömning beror på områdets storlek och naturvärden.

Skyddsåtgärder

Skyddsåtgärder ska vidtas för att i första hand undvika och i andra hand minimera negativ påverkan på naturvärden och viktiga ekosystemtjänster.

Det är viktigt att följa upp skyddsåtgärderna, till exempel vid arbete nära skyddsvärda träd eller andra känsliga naturobjekt, för att säkerställa att de får avsedd effekt.

Ekologiska kompensationsåtgärder

Ekologiska kompensationsåtgärder kan bli aktuella i de fall skyddsåtgärder inte är tillräckliga för att undvika eller minimera negativ påverkan på naturvärden och viktiga ekosystemtjänster. Krav på olika kompensationsåtgärder kan ställas med stöd av miljöbalken, till exempel vid intrång i naturreservat, Natura 2000-områden, biotopskydd eller påverkan på skyddade arter. Utöver detta kan man använda sig av frivillig kompensation för att kompensera för förlorade värden vid exploatering och för att återskapa eller förstärka viktiga ekosystemtjänster.

Kompensation är inte att betrakta som en skyddsåtgärd. Alla rimliga åtgärder för att undvika och minimera påverkan från en exploatering ska vidtas innan behovet av kompensation fastställs. Ekologisk kompensation kan till exempel ske genom skötselåtgärder, restaurering av skadade miljöer, skapande av nya livsmiljöer eller genom att långsiktigt skydda naturområden som tidigare saknat skydd.

Eventuell påverkan på naturmiljön eller viktiga ekosystemtjänster bör kompenseras med åtgärder som motsvarar minst det värde som påverkas eller förloras. Kompensationen kan ske inom eller utanför påverkat naturvärdesobjekt. Det är värdefullt att kompensationsåtgärder vidtas och får avsedd effekt innan naturmiljön eller viktiga ekosystemtjänster tas i anspråk. Det är även viktigt att beakta den blågröna infrastrukturen vid planering av kompensationsåtgärder.

Riktlinjer för klass 1: Högsta naturvärde

Beskrivning	Riktlinjer	Undantag	Beslutsunderlag	Skydds- och kompensationsåtgärder
<p>Områden som bedöms vara av särskild betydelse för att upprätthålla biologisk mångfald på nationell eller global nivå. De är svåra eller omöjliga att återskapa.</p> <p>Områdena bedöms motsvara ekologiskt särskilt känsliga områden (miljöbalken 3:3).</p>	<p>Områdena ska så långt möjligt skyddas mot åtgärder som kan skada naturmiljön, vilket innebär att åtgärder inte ska tillåtas förutom i vissa undantagsfall – se undantag.</p> <p>Eventuella åtgärder får inte påverka naturobjektets värdekärna eller viktiga biotopkvaliteter.</p> <p>Hänsyn ska tas till viktiga ekosystemtjänster och blågrön infrastruktur.</p>	<p>Undantag kan göras om åtgärden... ...utgör ett väsentligt samhällsintresse på <i>regional nivå</i>¹ eller är avgörande för människors hälsa eller säkerhet och alternativa lösningar saknas, ...syftar till att bevara eller förbättra områdets naturvärden, eller ...syftar till att öka områdets friluftsvärden, om samtidigt risken för skador på naturvärden är mycket ringa och alternativa lösningar saknas.</p>	<p>Naturvärdesinventering (NVI) med relevanta tillägg enligt svensk standard för naturvärdesinventering av biologisk mångfald samt bedömning av påverkan på naturvärdena.</p> <p>Bedömning av områdets betydelse för blågrön infrastruktur.</p> <p>Ekosystemtjänstanalys.</p> <p>Istället för ovanstående beslutsunderlag kan utlåtande från kommunekolog räcka vid mindre åtgärd (<0,5 ha).</p> <p>Ovanstående beslutsunderlag behövs inte för naturvårdande åtgärder under förutsättning att samråd skett med kommunekolog.</p>	<p>Skyddsåtgärder ska så långt möjligt vidtas för att undvika negativ påverkan.</p> <p>Eventuell negativ påverkan bör kompenseras med åtgärder som motsvarar minst det värde som påverkas eller förloras.</p>

Tabell 1. Riktlinjer gällande åtgärder i naturvärdesobjekt klass 1.

Observera att dessa riktlinjer inte ersätter bestämmelser i miljöbalken eller annan tillämplig lagstiftning.

¹ Med regional nivå avses ett samhällsintresse ur ett regionalt perspektiv, det vill säga att åtgärden har en viktig betydelse även utanför kommungränsen.

Riktlinjer för klass 2: Högt naturvärde

Beskrivning	Riktlinjer	Undantag	Beslutsunderlag	Skydds- och kompensations-åtgärder
Områden som bedöms vara av särskild betydelse för att upprätthålla biologisk mångfald på regional eller nationell nivå. De är svåra eller omöjliga att återskapa.	Områdena ska så långt möjligt skyddas mot åtgärder som kan skada naturmiljön, vilket innebär att åtgärder inte ska tillåtas förutom i vissa undantagsfall – se undantag.	Undantag kan göras om åtgärden... ...utgör ett väsentligt samhällsintresse på <i>kommunal nivå</i> ¹ eller är av väsentlig betydelse för människors hälsa eller säkerhet och alternativa lösningar saknas, ...syftar till att bevara eller förbättra områdets naturvärden, eller ... syftar till att öka områdets friluftsvärden, om samtidigt risken för skador på naturvärden är ringa och alternativa lösningar saknas.	Naturvärdesinventering (NVI) med relevanta tillägg enligt svensk standard för naturvärdesinventering av biologisk mångfald samt bedömning av påverkan på naturvärdena. Bedömning av områdets betydelse för blågrön infrastruktur. Ekosystemtjänstanalys. Istället för ovanstående beslutsunderlag kan utlåtande från kommunekolog räcka vid mindre åtgärd (<0,5 ha). Ovanstående beslutsunderlag behövs inte för naturvårdande åtgärder under förutsättning att samråd skett med kommunekolog.	Skyddsåtgärder ska så långt möjligt vidtas för att undvika negativ påverkan. Eventuell negativ påverkan bör kompenseras med åtgärder som motsvarar minst det värde som påverkas eller förloras.
Områdena bedöms motsvara ekologiskt särskilt känsliga områden (miljöbalken 3:3).	Eventuella åtgärder får inte påverka naturvärdesobjektets värdekärna eller viktiga biotopkvaliteter. Hänsyn ska tas till viktiga ekosystemtjänster och blågrön infrastruktur.			

Tabell 2. Riktlinjer gällande åtgärder i naturvärdesobjekt klass 2.

Observera att dessa riktlinjer inte ersätter bestämmelser i miljöbalken eller annan tillämplig lagstiftning.

¹ Med kommunal nivå avses ett samhällsintresse ur ett kommunalt perspektiv, det vill säga att åtgärden har en viktig betydelse för kommunen.

Riktlinjer för klass 3: Påtagligt naturvärde

Beskrivning	Riktlinjer	Undantag	Beslutsunderlag	Skydds- och kompensations-åtgärder
<p>Områden med naturvärden som har betydelse på lokal nivå och för spridning av arter och variation i landskapet.</p> <p>Områdena är av särskild betydelse för att bibehålla eller öka den totala arealen av denna klassning samt att den ekologiska kvaliteten upprätthålls eller förbättras.</p> <p>Områdena bedöms motsvara naturområden enligt miljöbalken 3:6.</p>	<p>Områdena ska så långt möjligt skyddas mot åtgärder som kan påtagligt skada naturmiljön, vilket innebär att åtgärder inte bör tillåtas förutom i undantagsfall – se undantag.</p> <p>Naturobjektets värdeklass ska bestå efter eventuella åtgärder.</p> <p>Behovet av grön-områden i tätorter och i närheten av tätorter ska särskilt beaktas.</p> <p>Hänsyn ska tas till viktiga ekosystemtjänster och blågrön infrastruktur.</p>	<p>Undantag kan göras om åtgärden... ...utgör ett väsentligt samhällsintresse på <i>lokal nivå</i>¹ eller <i>starkt enskilt intresse</i>² och det saknas rimliga alternativa lösningar, ...syftar till att bevara eller förbättra områdets naturvärden, eller ... syftar till att öka områdets friluftsvärden och det saknas rimliga alternativa lösningar.</p>	<p>Naturvärdesinventering (NVI) med relevanta tillägg enligt svensk standard för naturvärdesinventering av biologisk mångfald samt bedömning av påverkan på naturvärdena kan behövas.</p> <p>Bedömning av områdets betydelse för blågrön infrastruktur.</p> <p>Ekosystemtjänstanalys.</p> <p>Istället för ovanstående beslutsunderlag kan utlåtande från kommunekolog räcka.</p> <p>Ovanstående beslutsunderlag behövs inte för naturvårdande åtgärder eller åtgärder för friluftslivet under förutsättning att samråd skett med kommunekolog.</p>	<p>Skyddsåtgärder ska så långt möjligt vidtas för att undvika negativ påverkan.</p> <p>Eventuell negativ påverkan bör kompenseras med åtgärder som motsvarar minst det värde som påverkas eller förloras.</p>

Tabell 3. Riktlinjer gällande åtgärder i naturvärdesobjekt klass 3.

Observera att dessa riktlinjer inte ersätter bestämmelser i miljöbalken eller annan tillämplig lagstiftning.

¹ Med lokal nivå avses ett samhällsintresse ur ett lokalt perspektiv, det vill säga att åtgärden har en viktig betydelse för kommundelen.

² Intresseavvägning görs mellan det enskilda intresset och berörda naturvärden.

Riktlinjer för klass 4: Visst naturvärde

Beskrivning	Riktlinjer	Undantag	Beslutsunderlag	Skydds- och kompensationsåtgärder
Områden som tydligt påverkats av mänsklig aktivitet men där det finns biotopkvaliteter eller arter av viss positiv betydelse för biologisk mångfald.	Områdena bör skyddas mot åtgärder som kan påtagligt skada naturmiljön, vilket innebär att åtgärder inte bör tillåtas förutom i undantagsfall – se undantag.	Undantag kan göras om åtgärden... ...utgör ett samhällsintresse eller <i>starkt enskilt intresse</i> ¹ och det saknas rimliga alternativa lösningar,	Naturvärdesinventering (NVI) med relevanta tillägg enligt svensk standard för naturvärdesinventering av biologisk mångfald samt bedömning av påverkan på naturvärdena kan behövas.	Skyddsåtgärder bör så långt möjligt vidtas för att undvika negativ påverkan. Eventuell negativ påverkan bör kompenseras med åtgärder som motsvarar minst det värde som påverkas eller förloras.
Områdena är av betydelse för att bibehålla eller öka den totala arealen av denna klassning samt att den ekologiska kvaliteten upprätthålls eller förbättras.	Behovet av grönområden i tätorter och i närheten av tätorter ska särskilt beaktas. Naturobjektets värdeklass bör bestå efter eventuella åtgärder. Hänsyn ska tas till viktiga ekosystemtjänster och blågrön infrastruktur.	...syftar till att bevara eller förbättra områdets naturvärden, eller ... syftar till att öka områdets friluftsvärden.	Bedömning av områdets betydelse för blågrön infrastruktur. Ekosystemtjänstanalys. Istället för ovanstående beslutsunderlag kan utlåtande från kommunekolog räcka. Ovanstående beslutsunderlag behövs inte för naturvårdande åtgärder eller åtgärder för friluftslivet under förutsättning att samråd skett med kommunekolog.	

Tabell 4. Riktlinjer gällande åtgärder i naturvärdesobjekt klass 4.

Observera att dessa riktlinjer inte ersätter bestämmelser i miljöbalken eller annan tillämplig lagstiftning.

¹ Intresseavvägning görs mellan det enskilda intresset och berörda naturvärden.

Riktlinjer för skyddsvärda träd

Beskrivning	Riktlinjer	Undantag	Beslutsunderlag	Skydds- och kompensationsåtgärder
Gamla och grova träd är viktiga för den biologiska mångfalden och ekosystemtjänster. Riktlinjerna gäller <i>särskilt skyddsvärda träd</i> ¹ samt <i>efterträdare</i> ² . Åtgärder som riskerar att påverka särskilt skyddsvärda träd kan omfattas av samrådspålikt med Länsstyrelsen (miljöbalken 12:6).	Träden ska så långt möjligt bevaras och skyddas mot åtgärder som kan riskera att skada träden. Skyddsavstånd motsvarande 15 x stamdiametern ska eftersträvas. Särskild hänsyn ska visas inom <i>värdeakt för skyddsvärda träd</i> ³ . Vid detaljplanering ska skydd genom planbestämmelser eftersträvas. Hänsyn ska tas till viktiga ekosystemtjänster.	Undantag kan göras om åtgärden... ...utgör ett samhällsintresse eller <i>starkt enskilt intresse</i> ⁴ och det saknas rimliga alternativa lösningar, ...syftar till att bevara eller förbättra området naturvärden, eller ...är nödvändig för att öka området friluftsvärden, om samtidigt risken för skador på träd är mycket ringa och alternativa lösningar saknas.	Naturvärdesinventering (NVI) med relevanta tillägg enligt svensk standard för naturvärdesinventering av biologisk mångfald samt bedömning av påverkan på naturvärdena kan krävas. Bedömning av områdets betydelse för blågrön infrastruktur. Ekosystemtjänstanalys. I stället för ovanstående beslutsunderlag kan utlåtande från kommunekolog räcka om enstaka träd berörs.	Skyddsåtgärder ska så långt möjligt vidtas för att undvika negativ påverkan. Eventuell negativ påverkan bör kompenseras med åtgärder som motsvarar minst det värde som påverkas eller förloras.

Tabell 5. Riktlinjer gällande åtgärder som kan påverka skyddsvärda träd.

Observera att dessa riktlinjer inte ersätter bestämmelser i miljöbalken eller annan tillämplig lagstiftning.

¹ *Särskilt skyddsvärda träd* innefattar följande träd, både levande och döda. *Jätteträd*: träd grövre än 1 meter i diameter i brösthöjd (1,3 m över marken). *Mycket gamla träd*: ek, bok, gran och tall, äldre än 200 år. Övriga trädslag äldre än 140 år. *Grova hålträd*: träd grövre än 40 cm i diameter i brösthöjd (1,3 m över marken) med hål i stammen.

² *Efterträdare*: träd vars diameter är 50 - 100 cm i brösthöjd.

³ *Värdeakt*: ett kunskaps- och planeringsunderlag som visar på särskilda ekologiska värden i landskapet. Värdeakten för skyddsvärda träd har pekats ut eftersom här finns ovanligt många särskilt skyddsvärda träd.

⁴ Intresseavvägning görs mellan det enskilda intresset och berörda naturvärden.

5. Genomförande och uppföljning

Genomförande, ansvar och uppföljning

Kommunstyrelsen har ett övergripande ansvar för genomförande och uppföljning av naturvårdsstrategin, men samtliga kommunala nämnder och bolag ansvarar för de åtgärder som faller inom deras ansvarsområden. Kommunstyrelsen ansvarar för att tillsätta en naturvårdsgrupp med kommunekolog och representanter från berörda förvaltningar. Naturvårdsgruppens uppdrag är att planera åtgärder och att rapportera uppföljning av strategins prioriteringar till kommunstyrelsen. Åtgärderna ska föras in i verksamhetsplaneringarna tillsammans med avsatt budget. I underlag till naturvårdsstrategin finns en åtgärds katalog med förslag på åtgärder för att uppnå naturvårdsstrategins prioriteringar.

Naturvårdsstrategins riktlinjer som rör kommunens myndighetsutövning i planer, bygglov och andra prövningar behöver implementeras i handläggningen av dessa ärenden.

En rutin för löpande uppdatering av naturvårdskartan inklusive ansvarsfördelning behöver tas fram. Likaså behövs en rutin för beställning av naturvärdesinventeringar.

Utbildning och samverkan

Berörda tjänstepersoner och politiker behöver få utbildning om naturvårdsstrategin. Nivån på utbildningen anpassas efter användarens behov.

Samverkan sker i den förvaltningsövergripande naturvårdsgruppen och i de forum som respektive förvaltningsrepresentant medverkar i.

Kommunen kan samverka med externa aktörer för kunskapsutbyte och för att åtgärder ska bli mer effektiva och ge bästa möjliga naturvårdsnytta.

Finansiering

Kommunstyrelsen och berörda nämnder ansvarar för att ta fram förslag till budget för att genomföra åtgärder som uppfyller naturvårdsstrategins prioriteringar. Detta görs inom ramen för arbetet med kommunens mål- och resursplan. Kommunala bolag ansvarar för finansieringen av de åtgärder som berör dem.

Giltighet och uppdatering

Naturvårdsstrategin gäller tills vidare och uppdateras vid behov.